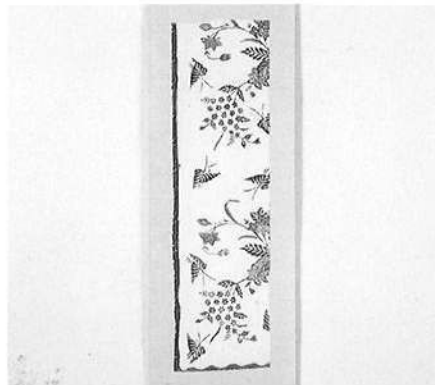
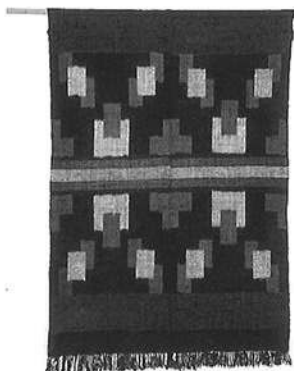




染-1 タペストリー 1枚
首里 大城志津子
大城亀氏 寄贈
縦341 横143.5
Tapestry.



染-4 花蝶更紗木綿布(軸装) 1面
インドネシア 年代不詳
岡コレクション
縦101 横28.5
SARASA print on white ground.



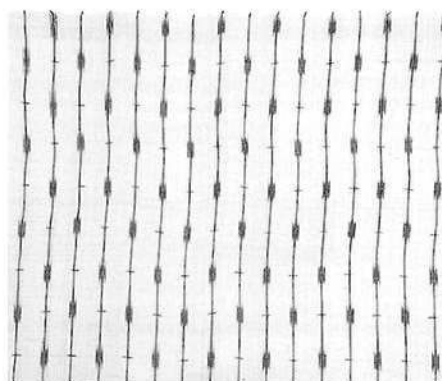
染-2 タペストリー 1枚
首里 大城志津子
大城亀氏 寄贈
縦217 横144
Tapestry.



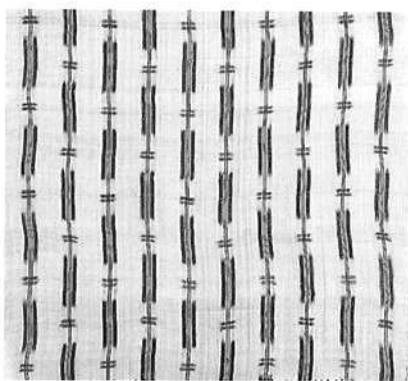
染-5 花蝶更紗木綿布(軸装) 1面
インドネシア 年代不詳
岡コレクション
縦111 横32
SARASA print on white ground.



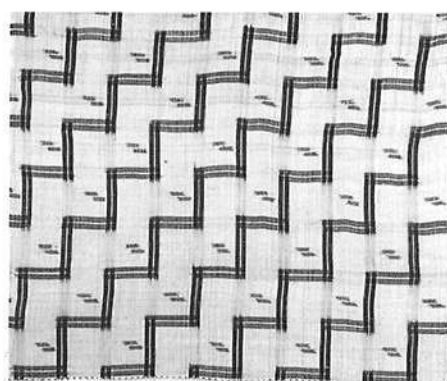
染-3 白地鶴亀丸文紅型裂地 1面
琉球 19世紀
縦58.1 横32
Fragment. BINGATA stencil dyeing.



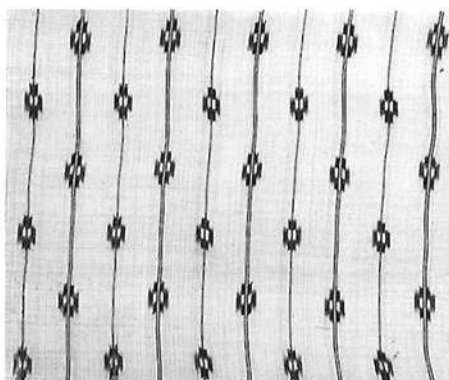
染-6 芭蕉布裂 9面
喜如嘉 平良敏子
平良敏子氏 寄贈
Sample kimono cloth. Banana-fiber ground.
染-6-a 芭蕉布裂(アイスケーキ柄)
縦29.5 横37



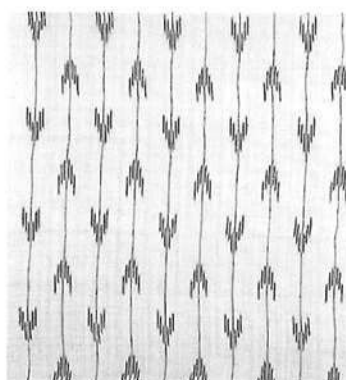
染-6-b 芭蕉布裂 (アイスクーキ柄)
縦30.5 横37



染-6-e 芭蕉布裂 (クワイヤークワサーバンジヨー)
縦31 横37



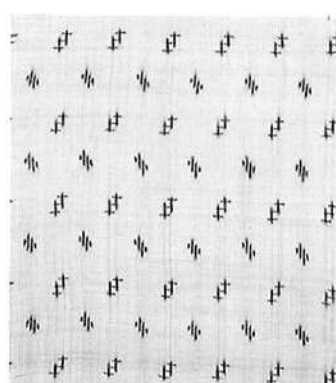
染-6-c 芭蕉布裂 (カシジンダマー)
縦30.5 横37



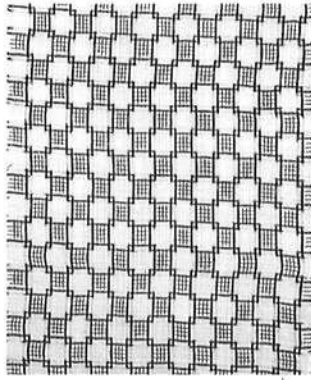
染-6-f 芭蕉布裂 (ハチジヨー)
縦40.5 横37



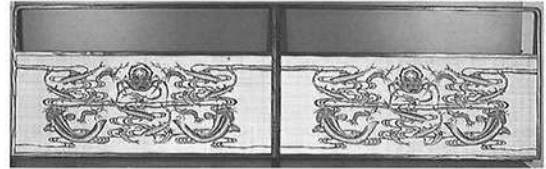
染-6-d 芭蕉布裂 (組バンジヨー)
縦32.5 横37



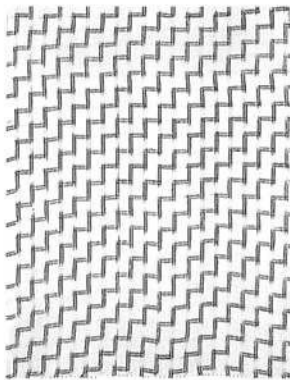
染-6-g 芭蕉布裂 (トウイグワーバンジヨー)
縦41 横37



染-6-h 芭蕉布裂 (変わり八十八)
縦45.5 横37



染-8 芭蕉布地紅型風炉先屏風 1隻
(蟹に鯰鮎蝦蛄文様、裏:馬に羽子板・海老に竹文様)
首里 玉那覇有公 1996年
玉那覇有公氏 寄贈 縦55 横188
4面各右下に落款「玉那覇有公」
Folding screen. BINGATA stencil dyeing on banana fiber cloth.



染 6-i 芭蕉布裂 (バンジョー)
縦67 横37



染-9 麻地紅型屏風 (鶴亀に松竹梅文様) 1隻
首里 玉那覇有公 1996年
玉那覇有公氏 寄贈 縦77 横222
右下に落款「玉那覇有公」
Folding screen. BINGATA stencil dyeing on hemp cloth.



染-7 波桜蝶文紅型裂地 1面
琉球 19世紀
縦35 横45
Fragment. BINGATA stencil dyeing.



染-10 芭蕉布地紅型屏風 (鶴に鷺文様) 1隻
首里 玉那覇有公 1996年
玉那覇有公氏 寄贈 縦57 横155
右下に落款「玉那覇有公」
Folding screen. BINGATA stencil dyeing on banana fiber cloth.