

# 市 税 概 要

平成24年度



浦 添 市

# もくじ

I	市の概要と人口	
1	市域	1
2	人口の推移	2
3	浦添市行政機構図及び職員配置図	3
4	税にたずさわる職員と事務分掌	5
II	浦添市の財政	
1	平成23年度 一般会計予算・決算	6
2	一般会計歳入決算財源別年度比較	7
3	平成24年度 一般会計当初予算	8
III	市税総括	
1	市税の調定額・収入額	9
2	市税年度別調定額の推移	10
3	市税年度別収入額の推移	12
4	平成23年度 市税当初予算・決算状況	14
5	市税の市民負担状況	16
IV	市民税	
1	年度別納税義務者数	17
2	個人市民税の課税状況	18
3	法人市民税の課税状況	20
V	固定資産税・交付金	
1	土地・家屋の状況	21
2	家屋	22
3	土地	23
4	償却資産	24
5	国有資産等所在市町村交付金	25
VI	軽自動車税・市たばこ税・入湯税	
1	軽自動車税に関する調	26
2	市たばこ税の年度別課税状況	29
3	入湯税の年度別課税状況	29
VII	収納	
1	市税の収納状況	30
VIII	その他	
1	徴税費に関する調べ	33
2	平成24年度 市税一覧表	34
3	税率の変遷	35
4	平成24年度 所得控除表	36
5	税務関係証明の交付状況	37
IX	市税の概要	
1	市税の主な使いみち	38
2	市税は納期内に納めましょう	39

# I 市の概要と人口

## 1 市 域

総面積 19.27 km<sup>2</sup>

総人口 112,413 人

世帯数 44,915 世帯

一世帯当り 2.50 人

(平成24年3月末現在)

### 面積内訳

宅地 8,441,010 m<sup>2</sup>

畑 723,089 m<sup>2</sup>

原野 954,716 m<sup>2</sup>

その他 9,151,653 m<sup>2</sup>

※平成24年度土地に関する概要調書より

### 市の位置

東端 : 東経 127° 45' 11" 【西原】

西端 : 東経 127° 40' 08" 【西洲】

南端 : 北緯 26° 14' 00" 【沢岬】

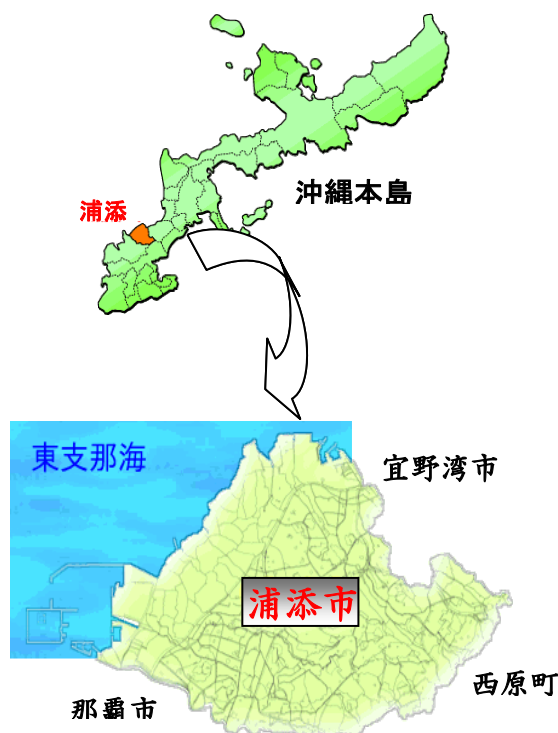
北端 : 北緯 26° 16' 30" 【牧港】

### 市庁舎の位置

東経 127° 43' 19"

北緯 26° 14' 45"

※ 国土地理院「平成23年全国都道府県市区町村面積調」より



## 2 人口の推移

各年度の3月末現在

区分 年度	人口(人)			前年度 人口増 減率 (%)	世帯数	一世帯 当り人員	1平方キロメートルあたり		市域面積 (km <sup>2</sup> )
	総数	男	女				世帯	人員	
平成19年度	109,373	53,683	55,690	0.61	41,960	2.61	2,198.0	5,729.3	19.090
平成20年度	110,285	54,111	56,174	0.83	42,695	2.58	2,236.5	5,777.1	19.090
平成21年度	110,894	54,406	56,488	0.55	43,388	2.56	2,272.8	5,809.0	19.090
平成22年度	111,463	54,524	56,939	0.51	43,957	2.54	2,281.1	5,784.3	19.270
平成23年度	112,413	54,970	57,443	0.85	44,915	2.50	2,330.8	5,833.6	19.270

# 3 浦添市行政機構図及び職員配置図

平成24年4月1日現在

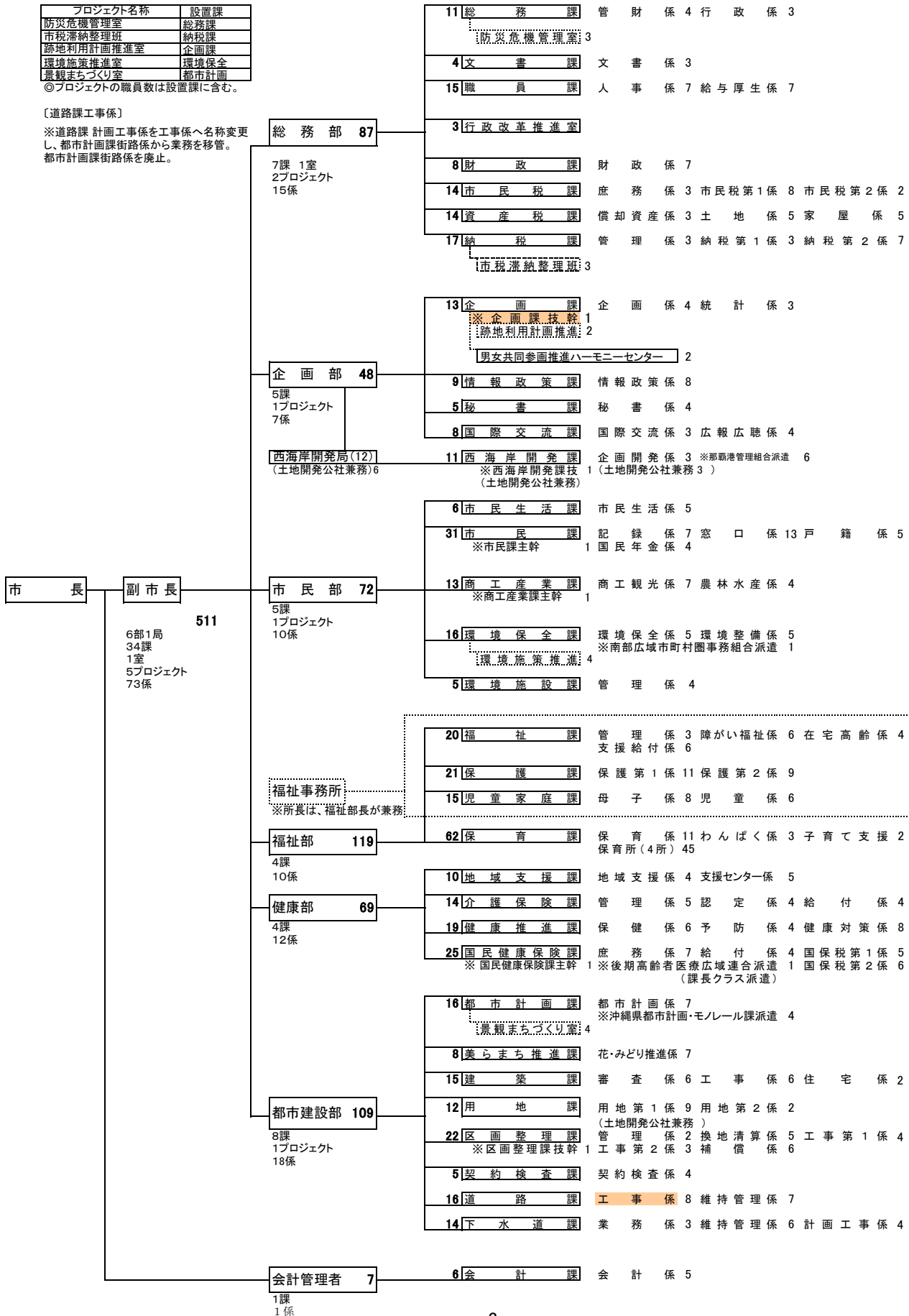
※新設、統合、分化及び名称変更のある部署は  
で表示した。

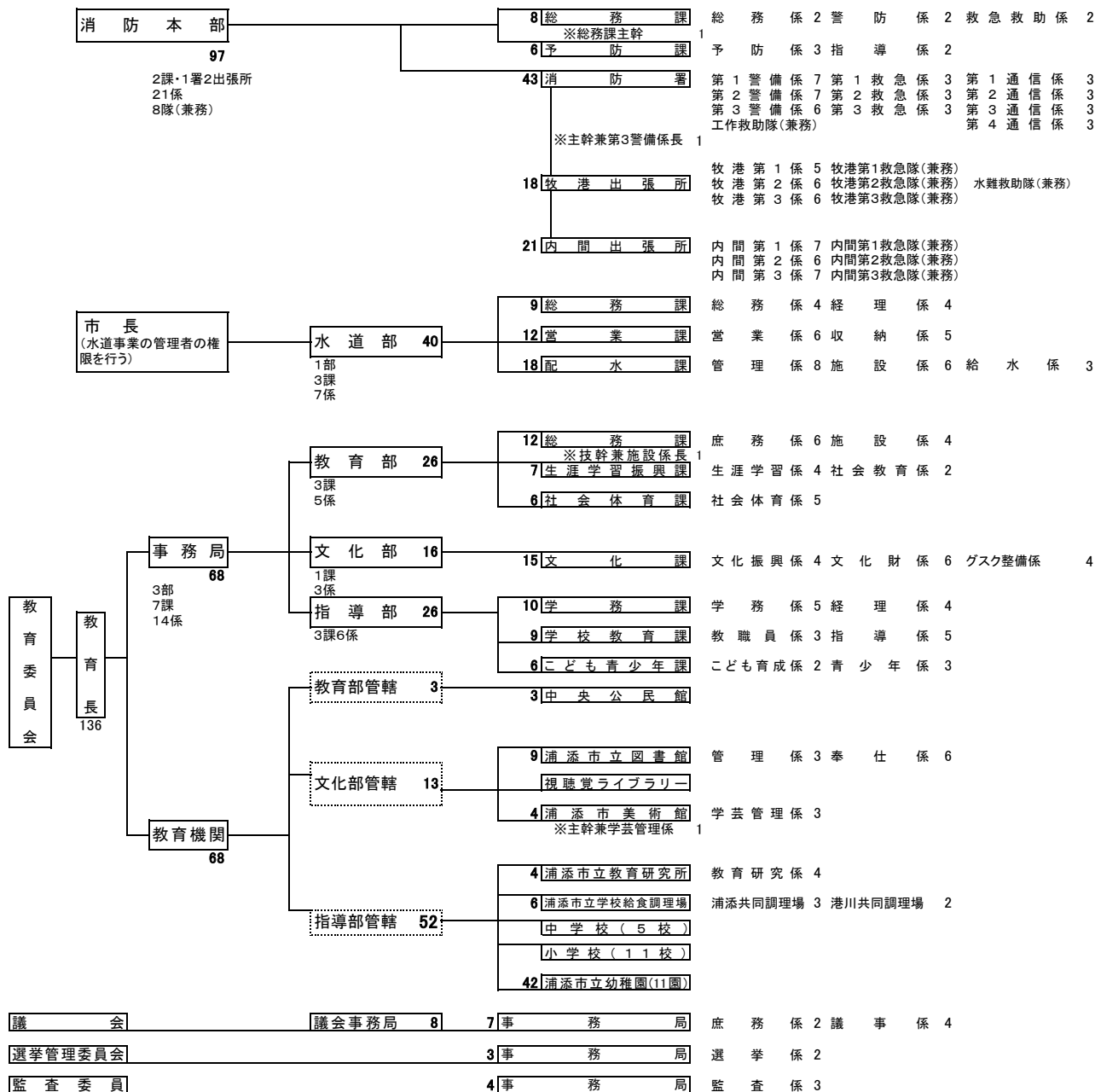
プロジェクト名称	設置課
防災危機管理室	総務課
市税滞納整理班	納税課
跡地利用計画推進室	企画課
環境施策推進室	環境保全
景観まちづくり室	都市計画

◎プロジェクトの職員数は設置課に含む。

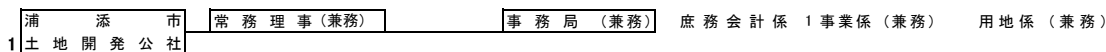
〔道路課工事係〕

※道路課 計画工事係を工事係へ名称変更し、都市計画課街路係から業務を移管。都市計画課街路係を廃止。





外 郭 団 体 組 織 図



公益法人派遣、休職(組合専従・休職)

浦 添 市 土 地 開 発 公 社	1
浦 添 市 社 会 福 祉 協 議 会	0
職 員 団 体 専 従	1
休 職	0
合 計	2

	条 例 定 数	実 数
市 長 事 務 部 局	520	0
議 会 事 務 局	9	8
選 挙 管 理 委 員 会	3	3
監 査 委 員 事 務 局	4	4
教 育 委 員 会	140	136
消 防 職 員	99	97
水 道 事 業 職 員	40	40
合 計	815	288
派 遣 ・ 休 職		2
		290

## 4 税にたずさわる職員と事務分掌

(平成24年4月1日現在)

課名	係名	課長	係長	一般職員	計	税務関係平均年数	事務分掌
市民税課	庶務係		1	2	3	1.3	1. 市たばこ税に関する事。
	市民税第1係		1	6	7	4.1	2. 原動機付自転車の標識交付に関する事。
	市民税係主査		1		1	5	3. 所得及び固定資産に係る証明に関する事。
	市民税第2係		1	1	2	4.5	4. 個人の市県民税及び法人市民税の賦課に関する事。
	計	1			1	14	5. 軽自動車税の賦課に関する事。
		1	4	9	14	-	6. 入湯税の賦課に関する事。
資産税課	償却資産係		1	2	3	0	1. 固定資産税の賦課に関する事。
	家屋係		1	4	5	3.8	2. 固定資産課税台帳の閲覧に関する事。
	土地係		1	4	5	3.4	3. 土地価格等縦覧帳簿及び家屋価格等縦覧帳簿の縦覧に関する事。
	計	1			1	9	4. 土地・家屋現況図、地籍図等の閲覧に関する事。
		1	3	10	14	-	5. 国有資産等所在市町村交付金に関する事。
		1	3	10	14	-	6. 特別土地保有税に関する事。
納税課	管理係		1	2	3	2	1. 市税の徴収に関する事。
	納税第1係		1	2	3	2.7	2. 納税奨励、納税相談及び納税指導に関する事。
	納税第2係		1	6	7	1	3. 市税の過誤納金の還付及び充当に関する事。
	市税滞納整理班主査		1		1	5	4. 市税の督促に関する事。
	市税滞納整理班			2	2	1.5	5. 市税の滞納整理及び滞納処分に関する事。
	計	1			1	1	6. 徴収猶予及び換価猶予に関する事。
	1	4	12	17	-	7. 不納欠損処分に関する事。	
		1	4	12	17	-	8. 納税証明に関する事。

## Ⅱ 浦添市の財政

### 1 平成23年度 一般会計予算・決算

当初予算総額 350億7,000万円

歳入 (単位：千円、%)

款	科 目	当初予算額	構成比
1	市 税	13,253,220	37.8
2	地 方 譲 与 税	186,702	0.5
3	利子割、配当割及び株式等譲渡所得割交付金	43,087	0.1
4	地方消費税交付金	939,505	2.7
5	自動車取得税交付金	36,104	0.1
6	国有提供施設等所在市町村助成金交付金	552,724	1.6
7	地方交付税及び地方特例交付金	4,350,666	12.4
8	交通安全対策特別交付金	17,000	0.1
9	分担金及び負担金	633,830	1.8
10	使用料及び手数料	469,694	1.3
11	国庫支出金	8,379,222	23.9
12	県 支 出 金	2,846,114	8.1
13	財 産 収 入	17,071	0.1
14	寄 附 金	24,863	0.1
15	繰 入 金	865,552	2.5
16	繰 越 金	1	0.0
17	諸 収 入	186,049	0.5
18	市 債	2,268,596	6.5
	合 計	35,070,000	100.0

歳出 (単位：千円、%)

款	科 目	当初予算額	構成比
1	議 会 費	431,671	1.2
2	総 務 費	3,889,234	11.1
3	民 生 費	17,157,109	48.9
4	衛 生 費	2,107,405	6.0
5	労 働 費	33,382	0.1
6	農林水産業費	93,244	0.3
7	商 工 費	251,587	0.7
8	土 木 費	3,236,292	9.2
9	消 防 費	760,101	2.2
10	教 育 費	3,511,450	10.0
11	災害復旧費	3	0.0
12	公 債 費	3,498,940	10.0
13	諸 支 出 金	1	0.0
14	予 備 費	99,581	0.3
	合 計	35,070,000	100.0

決算：歳入 368億9,823万6,945円 歳出 356億1,689万4,873円

歳入 (単位：円、%)

款	科 目	収入済額	構成比
1	市 税	13,646,826,600	37.0
2	地 方 譲 与 税	192,705,130	0.5
3	利子割、配当割及び株式等譲渡所得割交付金	45,417,000	0.1
4	地方消費税交付金	931,004,000	2.5
5	自動車取得税交付金	27,490,000	0.1
6	国有提供施設等所在市町村助成金交付金	533,201,000	1.4
7	地方交付税及び地方特例交付金	4,793,659,000	13.0
8	交通安全対策特別交付金	17,409,000	0.1
9	分担金及び負担金	627,351,660	1.7
10	使用料及び手数料	481,446,276	1.3
11	国庫支出金	8,748,057,898	23.7
12	県 支 出 金	2,729,152,885	7.4
13	財 産 収 入	104,008,813	0.3
14	寄 附 金	28,267,750	0.1
15	繰 入 金	430,597,000	1.2
16	繰 越 金	823,822,499	2.2
17	諸 収 入	354,325,434	1.0
18	市 債	2,383,495,000	6.4
	合 計	36,898,236,945	100.0

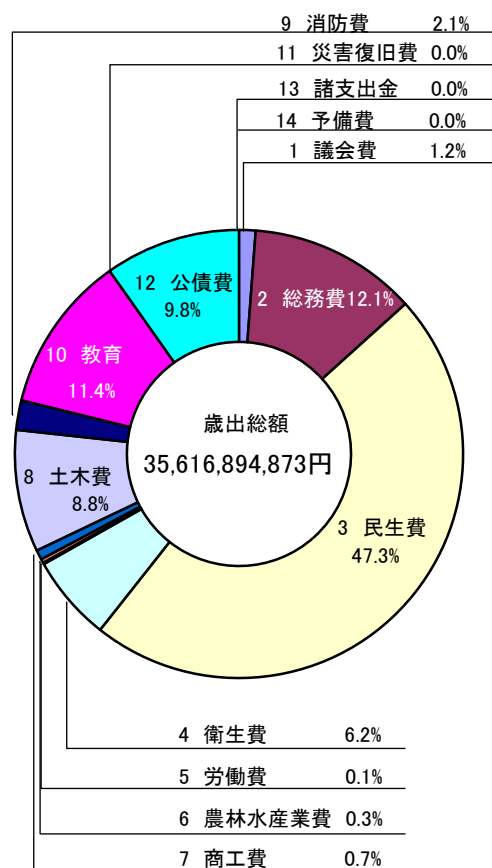
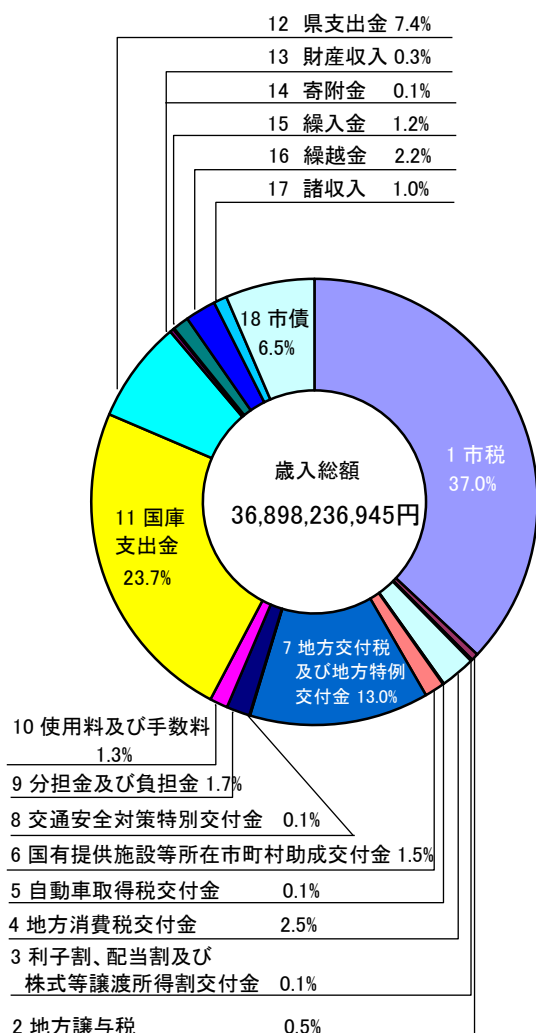
歳出 (単位：円、%)

款	科 目	支出済額	構成比
1	議 会 費	424,937,902	1.2
2	総 務 費	4,320,165,752	12.1
3	民 生 費	16,851,294,023	47.3
4	衛 生 費	2,203,464,106	6.2
5	労 働 費	38,541,969	0.1
6	農林水産業費	100,327,261	0.3
7	商 工 費	249,500,743	0.7
8	土 木 費	3,136,958,177	8.8
9	消 防 費	761,866,230	2.1
10	教 育 費	4,043,454,991	11.4
11	災害復旧費	0	0.0
12	公 債 費	3,486,383,719	9.8
13	諸 支 出 金	0	0.0
14	予 備 費	0	0.0
	合 計	35,616,894,873	100.0

# 平成23年度決算

歳入総額に対する割合

歳出総額に対する割合



## 2 一般会計歳入決算財源別年度比較

平成23年度 歳入総額 368億9,823万7千円

自主財源率 44.7%  
依存財源率 55.3%

### 年度別財源内訳

(単位：千円、%)

年度	歳入決算額		自主財源		依存財源	
	金額	構成比	金額	構成比	金額	構成比
平成19年度	31,668,174	100.0	15,613,282	49.3	16,054,892	50.7
平成20年度	31,730,529	100.0	16,672,818	52.5	15,057,711	47.5
平成21年度	37,020,448	100.0	16,142,770	43.6	20,877,678	56.4
平成22年度	37,706,987	100.0	16,501,388	43.8	21,205,599	56.2
平成23年度	36,898,237	100.0	16,496,646	44.7	20,401,591	55.3

### 3 平成24年度 一般会計当初予算

予算総額 371億6,800万円

#### 歳入

(単位：千円、%)

	科目	予算額	構成比
1	市税	13,576,432	36.5
2	地方譲与税	183,533	0.5
3	利子割、配当割及び株式等譲渡所得割交付金	49,691	0.1
4	地方消費税交付金	926,548	2.5
5	自動車取得税交付金	27,711	0.1
6	国有提供施設等所在市町村助成交付金	533,201	1.4
7	地方交付税及び地方特例交付金	4,580,174	12.3
8	交通安全対策特別交付金	16,500	0.1
9	分担金及び負担金	649,976	1.8
10	使用料及び手数料	481,942	1.3
11	国庫支出金	8,746,241	23.5
12	県支出金	2,562,333	6.9
13	財産収入	15,175	0.0
14	寄附金	1,001	0.0
15	繰入金	1,061,918	2.9
16	繰越金	1	0.0
17	諸収入	1,229,128	3.3
18	市債	2,526,495	6.8
	合 計	37,168,000	100.0

#### 歳出

(単位：千円、%)

	科 目	予算額	構成比
1	議会費	381,898	1.0
2	総務費	4,317,422	11.6
3	民生費	17,219,907	46.3
4	衛生費	2,060,222	5.5
5	労働費	47,896	0.1
6	農林水産業費	74,504	0.2
7	商工費	203,926	0.6
8	土木費	3,563,116	9.6
9	消防費	805,839	2.2
10	教育費	4,872,280	13.1
11	災害復旧費	3	0.0
12	公債費	3,521,315	9.5
13	諸支出金	1	0.0
14	予備費	99,671	0.3
	合 計	37,168,000	100.0

# Ⅲ 市税総括

## 市税調定額構成

(平成23年度現年課税分決算)

(単位:円、%)

税目	調定額	構成比
市民税	5,133,268,480	37.7
固定資産税	6,271,451,300	46.1
軽自動車税	265,053,200	2.0
市たばこ税	1,927,660,724	14.1
特別保有税	0	0.0
入湯税	7,580,850	0.1
合計	13,605,014,554	100.0

## 平成23年度 市税

調定額 142億2,101万円  
(うち滞納分 6億1,600万円)

収納額 136億4,682万円  
(うち滞納分 2億5,054万円)

徴収率 96.0%

## 1 市税の調定額・収入額

### (1) 市税調定累年比調

(単位:千円、%)

年度	区分	現年課税分			滞納繰越分		
		調定額	指数	前年比	調定額	指数	前年比
平成19年度		12,708,251	100.0	108.2	827,074	100.0	79.0
平成20年度		12,937,811	101.8	101.8	772,041	93.3	93.3
平成21年度		13,068,145	102.8	101.0	722,124	87.3	93.5
平成22年度		13,415,612	105.6	102.7	645,733	78.1	89.4
平成23年度		13,605,014	107.1	101.4	616,002	74.5	95.4

### (2) 市税(収入済額)が歳入総額に占める年度別比率調 (単位:千円、%)

年度	区分	市税収入済額(A)	一般会計歳入総額(B)	比率(A)/(B)	市税収入済額の 対前年度比率
平成19年度		12,669,905	31,668,174	40.0	107.8
平成20年度		12,941,174	31,730,529	40.8	102.1
平成21年度		13,023,285	37,020,448	35.2	100.6
平成22年度		13,421,192	37,706,987	35.6	103.1
平成23年度		13,646,826	36,898,236	37.0	101.7

## 2 市税年度別調定額の推移

税目	年度	平成19年度				平成20年度			
		調定額	構成比	指数	前年比	調定額	構成比	指数	前年比
市民税		5,725,614,859	42.3	100.0	116.8	5,658,230,958	41.3	98.8	98.8
個人		4,105,722,089	30.3	100.0	118.7	4,214,140,087	30.8	102.6	102.6
現年課税分		3,907,668,553	28.9	100.0	121.0	3,997,196,304	29.2	102.3	102.3
滞納繰越分		198,053,536	1.4	100.0	86.8	216,943,783	1.6	109.5	109.5
法人		1,619,892,770	12.0	100.0	112.3	1,444,090,871	10.5	89.1	89.1
現年課税分		1,593,574,200	11.8	100.0	112.3	1,411,032,000	10.3	88.5	88.5
滞納繰越分		26,318,570	0.2	100.0	110.5	33,058,871	0.2	125.6	125.6
固定資産税		6,253,753,981	46.2	100.0	104.5	6,464,038,027	47.1	103.4	103.4
固定資産税		6,149,863,681	45.4	100.0	104.7	6,378,092,927	46.5	103.7	103.7
現年課税分		5,567,743,100	41.1	100.0	105.5	5,877,614,520	42.9	105.6	105.6
滞納繰越分		582,120,581	4.3	100.0	97.5	500,478,407	3.6	86.0	86.0
国有資産等所在市町村交付金		103,890,300	0.8	100.0	94.9	85,945,100	0.6	82.7	82.7
現年課税分		103,890,300	0.8	100.0	94.9	85,945,100	0.6	82.7	82.7
軽自動車税		248,152,954	1.8	100.0	106.5	263,090,020	1.9	106.0	106.0
現年課税分		227,571,200	1.7	100.0	108.0	241,529,500	1.8	106.1	106.1
滞納繰越分		20,581,754	0.1	100.0	92.1	21,560,520	0.1	104.8	104.8
市たばこ税		1,298,480,821	9.6	100.0	77.9	1,315,892,237	9.6	101.3	101.3
現年課税分		1,298,480,821	9.6	100.0	87.1	1,315,892,237	9.6	101.3	101.3
滞納繰越分		0	0.0	0.0	皆減	0	0.0	0.0	0.0
特別土地保有税		0	0.0	0.0	0.0	0	0.0	0.0	0.0
滞納繰越分		0	0.0	0.0	0.0	0	0.0	0.0	0.0
入湯税		9,323,700	0.1	100.0	95.8	8,601,450	0.1	92.3	92.3
現年課税分		9,323,700	0.1	100.0	95.8	8,601,450	0.1	92.3	92.3
市税合計		13,535,326,315	100.0	100.0	105.8	13,709,852,692	100.0	101.3	101.3
現年課税分		12,708,251,874	93.9	100.0	108.2	12,937,811,111	94.4	101.8	101.8
滞納繰越分		827,074,441	6.1	100.0	79.0	772,041,581	5.6	93.3	93.3

(単位:円、%)

平成21年度				平成22年度				平成23年度			
調定額	構成比	指数	前年比	調定額	構成比	指数	前年比	調定額	構成比	指数	前年比
5,536,517,692	40.1	96.7	97.8	5,705,867,634	40.6	99.7	103.1	5,375,821,421	37.8	93.9	94.2
4,202,326,265	30.4	102.4	99.7	4,114,735,464	29.3	100.2	97.9	4,050,822,574	28.5	98.7	98.4
3,976,169,159	28.8	101.8	99.5	3,880,046,569	27.6	99.3	97.6	3,832,616,080	27.0	98.1	98.8
226,157,106	1.6	114.2	104.2	234,688,895	1.7	118.5	103.8	218,206,494	1.5	110.2	93.0
1,334,191,427	9.7	82.4	92.4	1,591,132,170	11.3	98.2	119.3	1,324,998,847	9.3	81.8	83.3
1,317,169,700	9.6	82.7	93.3	1,566,271,400	11.1	98.3	118.9	1,300,652,400	9.1	81.6	83.0
17,021,727	0.1	64.7	51.5	24,860,770	0.2	94.5	146.1	24,346,447	0.2	92.5	97.9
6,581,950,307	47.7	105.2	101.8	6,535,952,963	46.5	104.5	99.3	6,623,446,920	46.6	105.9	101.3
6,493,731,807	47.1	105.6	101.8	6,455,552,063	45.9	105.0	99.4	6,526,469,520	45.9	106.1	101.1
6,036,265,800	43.8	108.4	102.7	6,092,182,700	43.3	109.4	100.9	6,174,473,900	43.4	110.9	101.4
457,466,007	3.3	78.6	91.4	363,369,363	2.6	62.4	79.4	351,995,620	2.5	60.5	96.9
88,218,500	0.6	84.9	102.6	80,400,900	0.6	77.4	91.1	96,977,400	0.7	93.3	120.6
88,218,500	0.6	84.9	102.6	80,400,900	0.6	77.4	91.1	96,977,400	0.7	93.3	120.6
271,911,470	2.0	109.6	103.4	279,668,159	2.0	112.7	102.9	286,506,692	2.0	115.5	102.4
250,431,900	1.8	110.0	103.7	256,853,800	1.8	112.9	102.6	265,053,200	1.9	116.5	103.2
21,479,570	0.2	104.4	99.6	22,814,359	0.2	110.8	106.2	21,453,492	0.1	104.2	94.0
1,392,657,697	10.1	107.3	105.8	1,533,142,472	10.9	118.1	110.1	1,927,660,724	13.6	148.5	125.7
1,392,657,697	10.1	107.3	105.8	1,533,142,472	10.9	118.1	110.1	1,927,660,724	13.6	148.5	125.7
0	0.0	0.0	0.0	0	0.0	0.0	0.0	0	0.0	0.0	0.0
0	0.0	0.0	0.0	0	0.0	0.0	0.0	0	0.0	0.0	0.0
0	0.0	0.0	0.0	0	0.0	0.0	0.0	0	0.0	0.0	0.0
7,232,550	0.1	77.6	84.1	6,714,300	0.0	72.0	92.8	7,580,850	0.0	81.3	112.9
7,232,550	0.1	77.6	84.1	6,714,300	0.0	72.0	92.8	7,580,850	0.0	81.3	112.9
13,790,269,716	100.0	101.9	100.6	14,061,345,528	100.0	103.9	102.0	14,221,016,607	100.0	105.1	101.1
13,068,145,306	94.8	102.8	101.0	13,415,612,141	95.4	105.6	102.7	13,605,014,554	95.7	107.1	101.4
722,124,410	5.2	87.3	93.5	645,733,387	4.6	78.1	89.4	616,002,053	4.3	74.5	95.4

### 3 市税年度別収入額の推移

税目	年度	平成19年度				平成20年度			
		調定額	収入済額	徴収率	対前年収入伸び率	調定額	収入済額	徴収率	対前年収入伸び率
市民税		5,725,614,859	5,453,944,119	95.3	17.1	5,658,230,958	5,395,913,414	95.4	-1.1
個人		4,105,722,089	3,872,141,520	94.3	19.4	4,214,140,087	3,980,984,622	94.5	2.8
現年課税分		3,907,668,553	3,805,785,466	97.4	19.9	3,997,196,304	3,901,215,854	97.6	2.5
滞納繰越分		198,053,536	66,356,054	33.5	-1.8	216,943,783	79,768,768	36.8	20.2
法人		1,619,892,770	1,581,802,599	97.6	11.7	1,444,090,871	1,414,928,792	98.0	-10.5
現年課税分		1,593,574,200	1,572,806,448	98.7	11.5	1,411,032,000	1,407,244,700	99.7	-10.5
滞納繰越分		26,318,570	8,996,151	34.2	68.0	33,058,871	7,684,092	23.2	-14.6
固定資産税		6,253,753,981	5,682,857,113	90.9	5.6	6,464,038,027	5,980,572,307	92.5	5.2
固定資産税		6,149,863,681	5,578,966,813	90.7	5.8	6,378,092,927	5,894,627,207	92.4	5.7
現年課税分		5,567,743,100	5,409,196,037	97.2	5.8	5,877,614,520	5,718,949,209	97.3	5.7
滞納繰越分		582,120,581	169,770,776	29.2	5.6	500,478,407	175,677,998	35.1	3.5
国有資産等所在市町村交付金		103,890,300	103,890,300	100.0	-5.1	85,945,100	85,945,100	100.0	-17.3
現年課税分		103,890,300	103,890,300	100.0	-5.1	85,945,100	85,945,100	100.0	-17.3
軽自動車税		248,152,954	225,300,134	90.8	6.8	263,090,020	240,194,820	91.3	6.6
現年課税分		227,571,200	218,935,973	96.2	7.9	241,529,500	233,099,400	96.5	6.5
滞納繰越分		20,581,754	6,364,161	30.9	-20.8	21,560,520	7,095,420	32.9	11.5
市たばこ税		1,298,480,821	1,298,480,821	100.0	-12.9	1,315,892,237	1,315,892,237	100.0	1.3
現年課税分		1,298,480,821	1,298,480,821	100.0	-12.9	1,315,892,237	1,315,892,237	100.0	1.3
滞納繰越分		0	0	0.0	0.0	0	0	0.0	0.0
特別土地保有税		0	0	0.0	0.0	0	0	0.0	0.0
滞納繰越分		0	0	0.0	0.0	0	0	0.0	0.0
入湯税		9,323,700	9,323,700	100.0	0.0	8,601,450	8,601,450	100.0	-7.7
現年課税分		9,323,700	9,323,700	100.0	0.0	8,601,450	8,601,450	100.0	-7.7
市税合計		13,535,326,315	12,669,905,887	93.6	7.8	13,709,852,692	12,941,174,228	94.4	2.1
現年課税分		12,708,251,874	12,418,418,745	97.7	7.9	12,937,811,111	12,670,947,950	97.9	2.0
滞納繰越分		827,074,441	251,487,142	30.4	4.1	772,041,581	270,226,278	35.0	7.5

(単位:円、%)

平成21年度				平成22年度				平成23年度			
調定額	収入済額	徴収率	対前年取 入伸び率	調定額	収入済額	徴収率	対前年取 入伸び率	調定額	収入済額	徴収率	対前年取 入伸び率
5,536,517,692	5,251,303,198	94.8	-2.7	5,705,867,634	5,451,872,836	95.5	3.8	5,375,821,421	5,141,212,617	95.6	-5.7
4,202,326,265	3,944,070,841	93.9	-0.9	4,114,735,464	3,886,633,913	94.5	-1.5	4,050,822,574	3,847,821,702	95.0	-1.0
3,976,169,159	3,869,525,574	97.3	-0.8	3,880,046,569	3,791,362,212	97.7	-2.0	3,832,616,080	3,763,256,698	98.2	-0.7
226,157,106	74,545,267	33.0	-6.5	234,688,895	95,271,701	40.6	27.8	218,206,494	84,565,004	38.8	-11.2
1,334,191,427	1,307,232,357	98.0	-7.6	1,591,132,170	1,565,238,923	98.4	19.7	1,324,998,847	1,293,390,915	97.6	-17.4
1,317,169,700	1,302,478,643	98.9	-7.4	1,566,271,400	1,562,417,500	99.8	20.0	1,300,652,400	1,289,272,309	99.1	-17.5
17,021,727	4,753,714	27.9	-38.1	24,860,770	2,821,423	11.3	-40.6	24,346,447	4,118,606	16.9	46.0
6,581,950,307	6,124,544,956	93.1	2.4	6,535,952,963	6,172,816,245	94.4	0.8	6,623,446,920	6,304,846,518	95.2	2.1
6,493,731,807	6,036,326,456	93.0	2.4	6,455,552,063	6,092,415,345	94.4	0.9	6,526,469,520	6,207,869,118	95.1	1.9
6,036,265,800	5,882,484,134	97.5	2.9	6,092,182,700	5,932,187,967	97.4	0.8	6,174,473,900	6,053,472,914	98.0	2.0
457,466,007	153,842,322	33.6	-12.4	363,369,363	160,227,378	44.1	4.2	351,995,620	154,396,204	43.9	-3.6
88,218,500	88,218,500	100.0	2.6	80,400,900	80,400,900	100.0	-8.9	96,977,400	96,977,400	100.0	20.6
88,218,500	88,218,500	100.0	2.6	80,400,900	80,400,900	100.0	-8.9	96,977,400	96,977,400	100.0	20.6
271,911,470	247,547,001	91.0	3.1	279,668,159	256,646,868	91.8	3.7	286,506,692	265,525,891	92.7	3.5
250,431,900	241,093,270	96.3	3.4	256,853,800	248,176,077	96.6	2.9	265,053,200	258,064,433	97.4	4.0
21,479,570	6,453,731	30.0	-9.0	22,814,359	8,470,791	37.1	31.3	21,453,492	7,461,458	34.8	-11.9
1,392,657,697	1,392,657,697	100.0	5.8	1,533,142,472	1,533,142,472	100.0	10.1	1,927,660,724	1,927,660,724	100.0	25.7
1,392,657,697	1,392,657,697	100.0	5.8	1,533,142,472	1,533,142,472	100.0	10.1	1,927,660,724	1,927,660,724	100.0	25.7
0	0	0.0	0.0	0	0	0.0	0.0	0	0	0.0	0.0
0	0	0.0	0.0	0	0	0.0	0.0	0	0	0.0	0.0
0	0	0.0	0.0	0	0	0.0	0.0	0	0	0.0	0.0
7,232,550	7,232,550	100.0	-15.9	6,714,300	6,714,300	100.0	-7.2	7,580,850	7,580,850	100.0	12.9
7,232,550	7,232,550	100.0	-15.9	6,714,300	6,714,300	100.0	-7.2	7,580,850	7,580,850	100.0	12.9
13,790,269,716	13,023,285,402	94.4	0.6	14,061,345,528	13,421,192,721	95.4	3.1	14,221,016,607	13,646,826,600	96.0	1.7
13,068,145,306	12,783,690,368	97.8	0.9	13,415,612,141	13,154,401,428	98.1	2.9	13,605,014,554	13,396,285,328	98.5	1.8
722,124,410	239,595,034	33.2	-11.3	645,733,387	266,791,293	41.3	11.4	616,002,053	250,541,272	40.7	-6.1

## 4 平成23年度 市税当初予算・決算状況

### (1) 平成23年度 市税当初予算

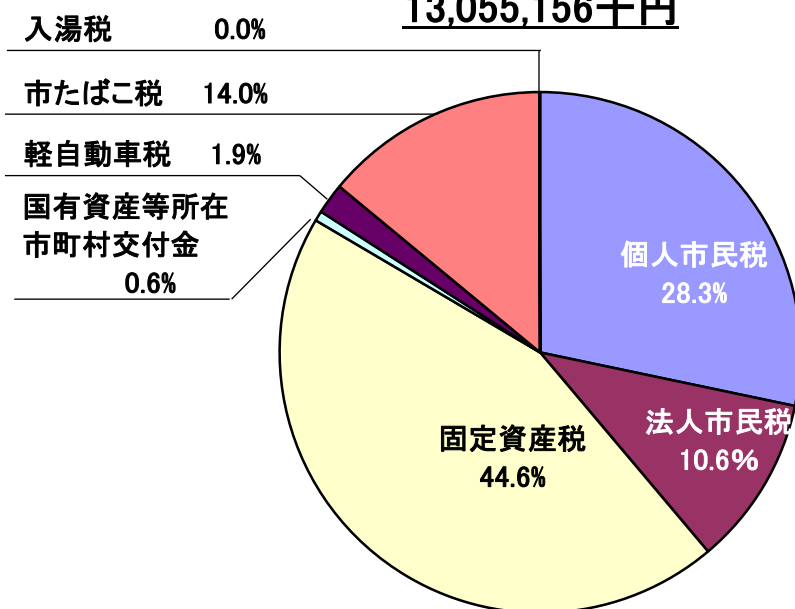
(現年課税分)

(単位:千円、%)

税 目		予算額	構成比
市民税	個 人	3,694,264	28.3
	法 人	1,377,506	10.6
固定資産税	固定資産税	5,825,354	44.6
	国有資産等所在 市町村交付金	81,275	0.6
軽自動車税		248,849	1.9
市たばこ税		1,821,789	14.0
特別保有税		0	0.0
入湯税		6,119	0.0
合 計		13,055,156	100.0

### 平成23年度当初予算(現年課税分)

13,055,156千円



## (2) 平成23年度市税の決算

(単位:円、%)

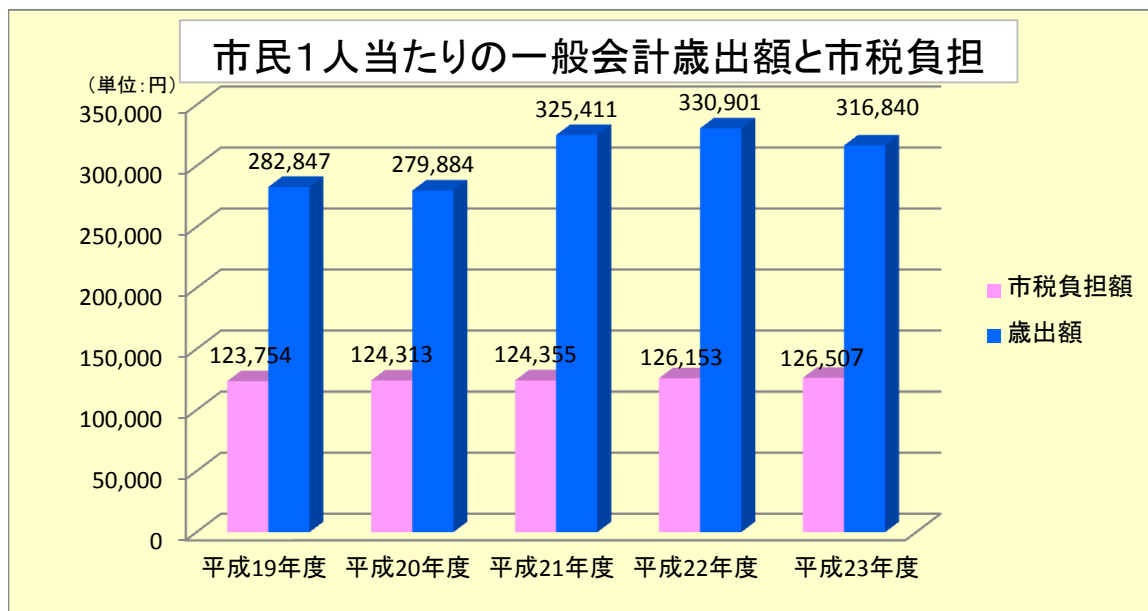
項目	予算現額	調定額	収入済額	還付未済額	不納欠損額	収入未済額	収納率	
							本年度	前年度
1. 市民税	5,047,884,000	5,375,821,421	5,141,212,617	88,777	9,722,514	224,975,067	95.6	95.5
個人	3,765,700,000	4,050,822,574	3,847,821,702	88,777	7,572,514	195,517,135	95.0	94.5
現年課税分	3,694,264,000	3,832,616,080	3,763,256,698	88,777	0	69,448,159	98.2	97.7
滞納繰越分	71,436,000	218,206,494	84,565,004	0	7,572,514	126,068,976	38.8	40.6
法人	1,282,184,000	1,324,998,847	1,293,390,915	0	2,150,000	29,457,932	97.6	98.4
現年課税分	1,275,544,000	1,300,652,400	1,289,272,309	0	0	11,380,091	99.1	99.8
滞納繰越分	6,640,000	24,346,447	4,118,606	0	2,150,000	18,077,841	16.9	11.4
2. 固定資産税	6,175,663,000	6,623,446,920	6,304,846,518	800	16,006,514	302,594,688	95.2	94.4
固定資産税	6,078,687,000	6,526,469,520	6,207,869,118	800	16,006,514	302,594,688	95.1	94.4
現年課税分	5,965,354,000	6,174,473,900	6,053,472,914	800	1,554,200	119,447,586	98.0	97.4
滞納繰越分	113,333,000	351,995,620	154,396,204	0	14,452,314	183,147,102	43.9	44.1
国有資産等所在 市町村交付金	96,976,000	96,977,400	96,977,400	0	0	0	100.0	100.0
現年課税分	96,976,000	96,977,400	96,977,400	0	0	0	100.0	100.0
3. 軽自動車税	255,504,000	286,506,692	265,525,891	26,000	946,600	20,060,201	92.7	91.8
現年課税分	248,849,000	265,053,200	258,064,433	26,000	0	7,014,767	97.4	96.6
滞納繰越分	6,655,000	21,453,492	7,461,458	0	946,600	13,045,434	34.8	37.1
4. 市たばこ税	1,925,078,000	1,927,660,724	1,927,660,724	0	0	0	100.0	100
現年課税分	1,925,078,000	1,927,660,724	1,927,660,724	0	0	0	100.0	100
滞納繰越分	0	0	0	0	0	0	0.0	0.0
5. 特別土地保有税	0	0	0	0	0	0	0.0	0.0
現年課税分	0	0	0	0	0	0	0.0	0.0
滞納繰越分	0	0	0	0	0	0	0.0	0.0
6. 入湯税	6,119,000	7,580,850	7,580,850	0	0	0	100.0	100.0
現年課税分	6,119,000	7,580,850	7,580,850	0	0	0	100.0	100.0
市税合計	13,410,248,000	14,221,016,607	13,646,826,600	115,577	26,675,628	547,629,956	96.0	95.5
現年課税分	13,212,184,000	13,605,014,554	13,396,285,328	115,577	1,554,200	207,290,603	98.5	98.1
滞納繰越分	198,064,000	616,002,053	250,541,272	0	25,121,428	340,339,353	40.7	41.3

## 5 市税の市民負担状況

### (1) 市民1人当りの一般会計歳出額と市税負担額の推移

(単位:円)

年度	市税負担額	歳出額
平成19年度	123,754	282,847
平成20年度	124,313	279,884
平成21年度	124,355	325,411
平成22年度	126,153	330,901
平成23年度	126,507	316,840



#### 市民1人当り(平成23年度)

市税負担額 **126,507** 円

一般会計歳出額 **316,840** 円

### (2) 年度別決算額の市民一人当り負担額及び1人当り歳出額

(単位:円、人)

年度	調定額	歳出額	人口	1人当り負担額	1人当り歳出額
平成19年度	13,535,326,315	30,935,878,479	109,373	123,754	282,847
平成20年度	13,709,852,692	30,866,974,710	110,285	124,313	279,884
平成21年度	13,790,269,716	36,086,111,965	110,894	124,355	325,411
平成22年度	14,061,345,528	36,883,164,823	111,463	126,153	330,901
平成23年度	14,221,016,607	35,616,894,873	112,413	126,507	316,840

# IV 市民税

平成23年度現年課税分調定額  
 個人市民税 38億3,261万円  
 法人市民税 13億0,065万円

## 1 年度別納税義務者数

### (1) 個人市民税

納税義務者数 (単位:人)

年度 区分	平成19年度	平成20年度	平成21年度	平成22年度	平成23年度
普通徴収	19,759	19,723	18,035	17,498	17,392
特別徴収	24,807	25,554	25,596	26,228	26,787

決算より

特別徴収指定事業所数 (単位:件)

年度 区分	平成19年度	平成20年度	平成21年度	平成22年度	平成23年度
指定事業所	5,511	5,686	5,647	5,786	5,977

課税状況調より 各年7月1日現在

### (2) 法人市民税

法人事業所数 (単位:件)

年度 区分	平成19年度	平成20年度	平成21年度	平成22年度	平成23年度
法人事業所	2,669	2,782	2,781	2,948	3,015

課税状況調より 各年7月1日現在

## 2 個人市民税の課税状況

### (1) 平成24年度市民税(個人)所得割額課税状況調(平成24年7月1日現在)

(単位:人、千円)

課税標準額の段階	区分	総所得金額及び短期、長期譲渡所得金額、山林所得金額				
		納税義務者	総所得金額等	所得控除額	課税標準額	算出税額
10万円以下の金額		1,867	1,156,593	1,126,109	1,233,592	39,503
10万円を超え100万円以下		17,108	22,379,900	12,957,714	9,831,015	576,801
100万円 " 200万円 "		10,027	24,239,899	9,986,454	14,459,802	860,972
200万円 " 300万円 "		4,496	16,758,374	5,763,454	11,203,077	666,189
300万円 " 400万円 "		2,664	13,262,771	4,069,952	9,224,257	552,582
400万円 " 550万円 "		1,410	8,852,441	2,383,501	6,590,853	391,723
550万円 " 700万円 "		514	4,068,528	907,995	3,212,604	191,483
700万円 " 1,000万円 "		430	4,339,516	804,746	3,563,195	212,906
1,000万円を超える金額		505	9,883,021	1,039,326	8,972,167	534,511
合 計		39,021	104,941,043	39,039,251	68,290,562	4,026,670

### (2) 所得別納税義務者調(平成24年7月1日現在)

(単位:人、千円)

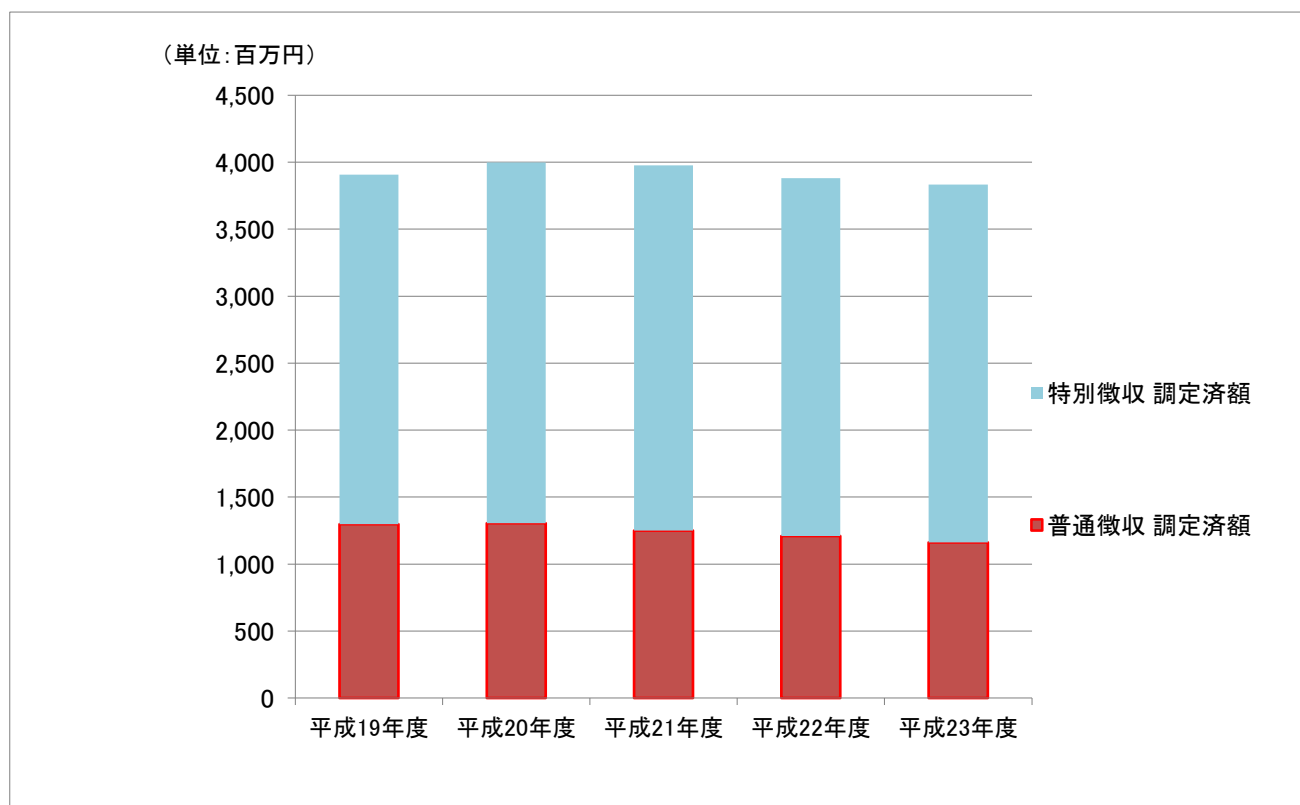
所得区分	均等割のみを納める者		所得割のみを納める者		均等割と所得割を納める者			合 計				
	納税義務者数	均等割額	納税義務者数	所得割額	納税義務者数	均等割額	所得割額	均等割を納める者		所得割を納める者		納税義務者数
								納税義務者数	均等割額	納税義務者数	所得割額	
給与所得者	3,641	10,923			32,695	98,085	3,191,069	36,336	109,008	32,695	3,191,069	36,336
営業等所得者	490	1,470			1,193	3,579	153,160	1,683	5,049	1,193	153,160	1,683
農業所得者	5	15			8	24	623	13	39	8	623	13
その他の所得者	1,121	3,363			5,125	15,375	561,607	6,246	18,738	5,125	561,607	6,246
家屋敷等のみ	0	0						0	0			0
計	5,257	15,771	0	0	39,021	117,063	3,906,459	44,278	132,834	39,021	3,906,459	44,278

### (3) 個人市民税普通徴収、特別徴収 収納義務者調定(現年課税分調定額)

(単位:件、円)

区分 年度	普通徴収		特別徴収		計	
	件数	調定額	件数	調定額	件数	調定額
平成19年度	19,759	1,298,051,840	24,807 (内256)	2,609,616,713 (内51,932,033)	44,566	3,907,668,553
平成20年度	19,723	1,305,079,710	25,554 (内276)	2,692,116,594 (内50,645,994)	45,277	3,997,196,304
平成21年度	18,035	1,250,290,210	25,596 (内284)	2,725,878,949 (内75,546,869)	43,631	3,976,169,159
平成22年度	17,498	1,210,265,390	26,228 (内271)	2,669,781,179 (内44,171,309)	43,726	3,880,046,569
平成23年度	17,392	1,160,751,480	26,787 (内239)	2,671,864,600 (内45,171,800)	44,179	3,832,616,080

特別徴収の(内)については、退職所得に係る件数、金額である。



### 3 法人市民税の課税状況

#### (1) 平成23年度法人市民税調定状況

(単位:件)

調定件数		
均等割のみ	法人税割のみ、均等割・法人税割合算	合計
1,810	2,093	3,903

法人数 **3,015** 件  
伸び率 **2.3** %

(単位:千円)

調定額		
均等割額	法人税割額	合計
290,154	1,010,498	1,300,652

#### (2) 市民税の個人対法人の各年推移状況(現年課税分調定額)

(単位:千円、%)

区分 年度	個人			法人			合計		
	調定額	構成比	伸び率	調定額	構成比	伸び率	調定額	構成比	伸び率
平成19年度	3,907,668	71.0	21.0	1,593,574	29.0	12.3	5,501,242	100	18.3
平成20年度	3,997,196	73.9	2.3	1,411,032	26.1	-11.5	5,408,228	100	-1.7
平成21年度	3,976,169	75.1	-0.5	1,317,169	24.9	-6.7	5,293,338	100	-2.1
平成22年度	3,880,047	71.2	-2.4	1,566,271	28.8	18.9	5,446,318	100	2.9
平成23年度	3,832,616	74.7	-1.2	1,300,652	25.3	-17.0	5,133,268	100	-5.7

構成比は、合計に占める割合である(小数点第2位以下を四捨五入)

伸び率は、前年度に対するものである(小数点第2位以下を四捨五入)

# V 固定資産税・交付金

(単位:円)

平成23年度現年課税分調定額	
固定資産税	61億7447万円
国有資産等所在 市町村交付金	9697万円

固定資産税	6,174,473,900
土地	2,565,777,100
家屋	2,975,366,100
償却資産	633,330,700
国有資産等所在市町村交付金	96,977,400

## 1 土地・家屋の状況

平成24年度(平成24年1月1日現在)

土地 43,282 筆

家屋 25,110 棟

(1) 土地・家屋の推移(各年1月1日現在)

(評価総数)

(単位:筆、棟)

	土地	家屋
平成20年	42,280	25,241
平成21年	42,627	25,299
平成22年	42,960	25,235
平成23年	42,893	25,054
平成24年	43,282	25,110

(2) 納税義務者の推移(各年1月1日現在)

(法定免税点以上)

(単位:人)

	土地	家屋	償却資産
平成20年	15,184	18,685	938
平成21年	15,354	18,908	990
平成22年	15,517	19,022	977
平成23年	15,733	19,119	982
平成24年	15,919	19,222	962

(3) 課税標準額と評価額の推移(各年1月1日現在)

(単位:千円、%)

	土地				家屋			
	課税標準額	前年比	評価額	前年比	課税標準額	前年比	評価額	前年比
平成20年	161,606,211	108.1	557,777,243	99.8	214,367,303	104.5	214,537,622	104.6
平成21年	168,908,705	104.5	539,614,480	96.7	219,849,533	102.6	220,018,242	102.6
平成22年	175,029,251	103.6	534,431,625	99.0	220,640,931	100.4	220,809,883	100.4
平成23年	180,246,577	103.0	530,412,664	99.2	221,497,051	100.4	221,666,004	100.4
平成24年	185,981,652	103.2	525,483,087	99.1	205,554,143	92.8	205,708,487	92.8

	償却資産				合計			
	課税標準額	前年比	評価額	前年比	課税標準額	前年比	評価額	前年比
平成20年	52,497,424	100.1	62,658,719	99.9	428,470,938	105.3	834,973,584	101.0
平成21年	53,286,550	101.5	62,945,616	100.5	442,044,788	103.2	822,578,338	98.5
平成22年	47,819,194	89.7	56,401,345	89.6	443,489,376	100.3	811,642,853	98.7
平成23年	45,264,636	94.7	53,261,718	94.4	447,008,264	100.8	805,340,386	99.2
平成24年	43,333,105	95.7	51,213,083	96.2	434,868,900	97.3	782,404,657	97.2

※各年度概要調書より抜粋

## 2 家屋

### (1) 家屋の概要(法定免税点以上)

(平成24年1月1日現在)

区分		年	平成 24 年
棟数	木造		363
	非木造		23,920
	計		24,283
床面積(m <sup>2</sup> )	木造		32,217
	非木造		4,518,807
	計		4,551,024
決定価格 (千円)	木造		733,829
	非木造		204,911,560
	計		205,645,389
1m <sup>2</sup> 当り 価格 (円)	木造		22,778
	非木造		45,346
	計		45,187

※概要調書より抜粋

平成24年 (平成24年1月1日現在)					
区 分		棟 数	床面積(m <sup>2</sup> )	決定価格(千円)	m <sup>2</sup> 当り価格(円)
木 造	住宅	317	27,804	702,003	25,248
	併用住宅	0	0	0	0
	事業用建物	19	1,429	22,873	16,006
	工場・倉庫	18	2,544	6,024	2,368
	附属家	9	440	2,929	6,657
	計	363	32,217	733,829	22,778
非 木 造	住宅・アパート	20,646	2,886,241	131,689,891	45,627
	事業用建物	1,830	872,763	46,352,433	53,110
	工場・倉庫	685	476,107	13,031,384	27,371
	その他	759	283,696	13,837,852	48,777
	計	23,920	4,518,807	204,911,560	45,346

### (2) 非木造家屋構造別の概要(法定免税点以上)

平成24年 (平成24年1月1日現在)				
区 分	棟 数	床面積(m <sup>2</sup> )	決定価格(千円)	m <sup>2</sup> 当り価格(円)
鉄骨鉄筋コンクリート	997	292,106	16,569,161	56,723
鉄筋コンクリート	20,286	3,423,851	158,874,094	46,402
鉄骨造	667	627,515	25,354,065	40,404
軽量鉄骨造	652	78,562	2,172,088	27,648
コンクリートブロック造	1,318	96,773	1,942,152	20,069
その他	0	0	0	0
計	23,920	4,518,807	204,911,560	45,346

### 3 土地

#### (1) 土地の概要

※概要調書より抜粋

(平成24年1月1日現在)

	筆数	評価地積 (㎡)	決定価格 (千円)	㎡当り平均価 格(円)	㎡当り最高 価格(円)	法定免税点以上の 課税標準額(千円)
一般畑	315	201,094	7,748	39	49	5,550
市街化区域畑	1,517	517,073	9,327,234	18,039	61,459	744,317
宅地	30,620	7,067,920	408,409,104	57,783	111,889	125,230,647
原野	2,113	711,217	1,914,714	2,692	5,495	970,896
雑種地	8,715	3,612,143	105,709,336	29,265	86,664	58,858,383
池沼	2	45,079	114,951	2,550	2,550	80,465
計	43,282	12,154,526	525,483,087	43,234		185,890,258

#### (2) 宅地の用途別構成(法定免税点以上)

(平成24年1月1日現在)

		地積(㎡)	決定価格(千円)	課税標準額 (千円)	単位当たり価格(㎡)	
					平均価格(円)	最高価格(円)
商業地区	普通商業地区	819,214	65,093,074	30,866,740	79,458	111,889
	計	819,214	65,093,074	30,866,740	79,458	
住宅地区	併用住宅地区	735,026	49,748,007	14,758,644	67,682	96,136
	普通住宅地区	4,352,562	251,713,241	52,602,718	57,831	94,513
	計	5,087,588	301,461,248	67,361,362	59,254	
工業地区	大工場地区	326,876	6,504,831	4,474,397	19,900	19,900
	中小工場地区	831,137	35,174,081	22,528,148	42,320	70,686
	計	1,158,013	41,678,912	27,002,545	35,992	
計		7,064,815	408,233,234	125,230,647	57,784	

#### (3) 対前年比宅地増減分の推移

(各年1月1日現在)

	平成19年	平成20年	平成21年	平成22年	平成23年	平成24年
面積(㎡)	7,284	15,427	△ 5,835	20,731	6,909	18,822
総評価額(千円)	1,394,764	423,449	△ 14,124,041	△ 3,582,501	△ 3,705,808	△ 3,733,870

※法定免税点とは・・・市町村の区域内に同一人が所有する土地、家屋、償却資産のそれぞれの課税標準額が右記の金額に満たない場合には、その年の固定資産税は課税されません。

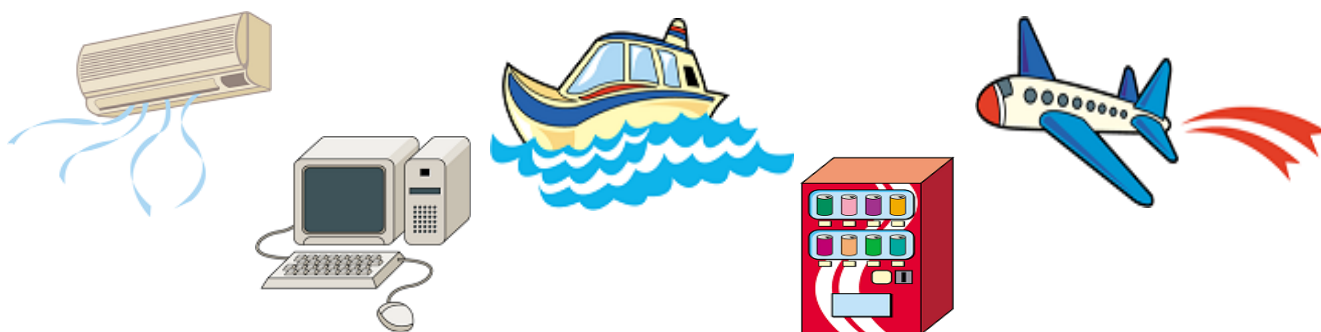
土地	30万円
家屋	20万円
償却資産	150万円

## 4 償却資産

### ☆ 償却資産とは ☆

会社や個人で工場や商店などを経営している方が、その事業のために用いることができる機械・器具・備品等をいいます。その内容を例示しますと、①構築物(煙突、鉄塔、擁壁、緑化施設など)②機械及び装置(旋盤、ポンプ、動力配線設備など)③船舶④航空機⑤車両及び運搬器具(大型特殊車両など)⑥工具、器具、備品(測定工具、パソコン、机、ロッカーなど)などの事業用資産です。したがって、例えばミシンを家庭用として使用している場合には、課税対象となりませんが、事業用として使用している場合は償却資産として課税の対象となります。また、耐用年数1年未満の償却資産または取得価額10万円未満の償却資産で、一括して損金に算入する方法の対象とされたものは、原則として課税対象となりません。

なお、自動車、原動機付自転車のように、自動車税、軽自動車税の課税対象となるものは、償却資産の範囲から除かれます。



### 償却資産の概要 (法定免税点以上)

平成23年1月1日現在 (単位:千円)		
納税義務者数	982	
	決定価格	課税標準額
構築物	7,800,188	7,754,228
機械及び装置	8,796,203	8,752,880
船舶	91,173	78,636
航空機	0	0
車両及び運搬具	461,657	461,657
工具器具及び備品	10,699,795	10,694,038
小計	27,849,016	27,741,439
総務大臣配分	3,953,986	3,713,660
県知事配分	21,458,716	13,809,537
小計	25,412,702	17,523,197
合計	53,261,718	45,264,636

平成24年1月1日現在 (単位:千円)		
納税義務者数	962	
	決定価格	課税標準額
構築物	7,418,197	7,377,640
機械及び装置	8,328,025	8,298,240
船舶	79,529	69,833
航空機	0	0
車両及び運搬具	450,672	450,672
工具器具及び備品	9,848,299	9,844,477
小計	26,124,722	26,040,862
総務大臣配分	4,288,471	3,807,422
県知事配分	20,799,890	13,484,821
小計	25,088,361	17,292,243
合計	51,213,083	43,333,105

## 5 国有資産等所在市町村交付金

### (1) 国有資産等所在市町村交付金の概要

(単位:件、千円)

	件数	固定資産の価格	算定標準額	交付金
平成22年度	12	14,104,994	5,735,424	80,400
平成23年度	11	14,313,513	5,805,448	81,276
平成24年度	11	15,003,141	5,800,890	81,212

#### 国有資産等所在市町村交付金とは

国又は地方公共団体が、国又は地方公共団体の所有する資産のうち、国又は地方公共団体以外の者が使用している固定資産(貸付資産)に対して、当該固定資産所在の市町村に対して、交付金を交付する制度です。

## VI 軽自動車税・市たばこ税・入湯税

### 平成23年度現年課税分調定額

軽自動車台数 52,665台

軽自動車税額 2億6,505万円

市たばこ税額 19億2,766万円  
(売渡し本数) 4億2,831万本

入湯税額 758万円

### 1 軽自動車税に関する調

#### (1) 年度別台数及び調定額

(単位:台、円、%)

年度	区分	台数	前年度比	税額	前年度比
平成19年度		46,791	106.2	227,571,200	108.0
平成20年度		49,013	104.7	241,529,500	106.1
平成21年度		50,604	103.2	250,431,900	103.7
平成22年度		51,642	102.1	256,853,800	102.6
平成23年度		52,665	102.0	265,053,200	103.2

## (2) 車種別台数及び調定額

(単位:円、台、%)

車種	年度	平成21年度			平成22年度			平成23年度				
	区分	台数及税額	構成比	前年度比	台数及税額	構成比	前年度比	台数及税額	構成比	前年度比		
原動機付自転車	総排気量 50cc以下	台数	8,333	16.5	100.6	8,362	16.2	100.3	8,169	15.5	97.7	
		税額	8,333,000	3.3	100.6	8,362,000	3.3	100.3	8,169,000	3.1	97.7	
	総排気量 90cc以下	台数	972	1.9	95.2	892	1.7	91.8	797	1.5	89.3	
		税額	1,166,400	0.5	95.2	1,070,400	0.4	91.8	956,400	0.4	89.3	
	総排気量 125cc以下	台数	2,332	4.6	115.8	2,552	4.9	109.4	2,804	5.3	109.9	
		税額	3,731,200	1.5	115.8	4,083,200	1.6	109.4	4,486,400	1.7	109.9	
	ミニカー	台数	93	0.2	113.4	94	0.2	101.1	90	0.2	95.7	
		税額	232,500	0.1	113.4	233,000	0.1	100.2	225,000	0.1	96.6	
	小計	台数	11,730	23.2	102.9	11,900	23.0	101.4	11,860	22.5	99.7	
		税額	13,463,100	5.2	104.1	13,748,600	5.4	102.1	13,836,800	5.2	100.6	
	軽自動車及小型特殊自動車	二輪車(側車付のもの含む) 126cc~250cc	台数	2,589	5.1	105.5	2,633	5.1	101.7	2,604	4.9	98.9
			税額	6,213,600	2.5	105.5	6,316,400	2.5	101.7	6,246,800	2.4	98.9
三輪車		台数	0	0.0	0.0	0	0.0	0.0	0	0.0	0.0	
		税額	0	0.0	0.0	0	0.0	0.0	0	0.0	0.0	
乗用		営業用	台数	0	0.0	0.0	0	0.0	0.0	0	0.0	0.0
			税額	0	0.0	0.0	0	0.0	0.0	0	0.0	0.0
乗用		自家用	台数	26,803	53.0	104.3	27,670	53.6	103.2	28,860	54.8	104.3
			税額	192,948,000	77.0	104.3	199,165,200	77.5	103.2	207,741,600	78.4	104.3
貨物用		営業用	台数	97	0.2	104.3	98	0.2	101.0	103	0.2	105.1
			税額	291,000	0.1	104.3	294,000	0.1	101.0	309,000	0.1	105.1
貨物用		自家用	台数	8,135	16.1	98.8	8,068	15.6	99.2	7,934	15.1	98.3
			税額	32,540,000	13.0	98.8	32,271,000	12.6	99.2	31,735,000	12.0	98.3
電気自動車		自家用	台数	0	0.0	0.0	0	0.0	0.0	0	0.0	0.0
			税額	0	0.0	0.0	0	0.0	0.0	0	0.0	0.0
農耕用		台数	9	0.0	128.6	8	0.0	88.9	8	0.0	100.0	
		税額	14,400	0.0	128.6	12,800	0.0	88.9	12,800	0.0	100.0	
特殊作業用		台数	14	0.0	107.7	14	0.0	100.0	16	0.0	114.3	
		税額	65,800	0.0	107.7	65,800	0.0	100.0	75,200	0.0	114.3	
小計		台数	37,647	74.4	103.2	38,491	74.5	102.2	39,525	75.0	102.7	
		税額	232,072,800	92.6	103.6	238,125,200	92.6	102.6	246,120,400	92.9	103.4	
2輪の 小型自動車	台数	1,227	2.4	109.3	1,251	2.4	102.0	1,280	2.4	102.3		
	税額	4,896,000	2.0	109.1	4,980,000	1.9	101.7	5,096,000	1.9	102.3		
合計	台数	50,604	100.0	103.2	51,642	100.0	102.1	52,665	100.0	102.0		
	税額	250,431,900	100.0	103.7	256,853,800	100.0	102.6	265,053,200	100.0	103.2		

(3)原付・軽四輪・軽二輪・小型二輪届出添付書類一覧表

車種区分	手続場所	新規(中古)	名義変更	住所変更	抹消	転入
原動機付自転車 50cc ～ 125cc	浦添市役所 市民税課 TEL:876-1234 (内線2211,2212)	・譲渡証明書 (廃車証明書) ・印鑑 ・自賠責保険証明書	・標識交付証明書 ・新・旧両方の印鑑 ・自賠責保険証明書	※市外転出 ・抹消と同じ (市内の住所変更は不要)	・標識交付証明書 ・印鑑 ・ナンバープレート ※盗難の場合・・・ 警察で事件受理番号 ※紛失の場合・・・ 警察で遺失物受理番号	※前市町村で抹消している場合・・・ ・廃車証明書 ・印鑑 ・自賠責保険証明書 ※前市町村での抹消がまだの場合 ・ナンバープレート ・標識交付証明書 ・新・旧両方の印鑑 ・自賠責保険証明書
		* 窓口での本人確認を実施しています* (運転免許証、パスポート、住民基本台帳カード等)				
軽二輪 126cc ～ 250cc	軽自動車協会 TEL:877-8274	・譲渡証明書 (届出済証返納確認書) ・新名義人住民票 ・新・旧両方の印鑑 ・自賠責保険証明書	・届出済証(検査証) ・新名義人住民票 ・新・旧両方の印鑑 ・自賠責保険証明書 ・譲渡証明書	・届出済証(検査証) ・住民票 ・印鑑 ・自賠責保険証明書	・届出済証(検査証) ・印鑑 ・ナンバープレート ※盗難の場合・・・ 警察で事件受理番号 ※紛失の場合・・・ 警察で事件受理番号	・届出済証(検査証) ・印鑑 ・ナンバープレート ・住民票 ・自賠責保険証明書
小型二輪 251cc 以上	陸運事務所 TEL: 050-5540-2091	・完成検査終了証(新車) ・譲渡証明書 ・検査証返納証明書 ・新名義人住民票 ・新・旧両方の印鑑 ・自賠責保険証明書	・自動車検査証 ・新名義人住民票 ・新・旧両方の印鑑 ・譲渡証明書	・自動車検査証 ・住民票 ・印鑑	・自動車検査証 ・印鑑 ・ナンバープレート ※盗難の場合・・・ ・警察で事件受理番号 ※紛失の場合・・・ ・警察で遺失物受理番号	・自動車検査証 ・住民票 ・印鑑 ・ナンバープレート
軽自動車	軽自動車協会 TEL:877-8274	・完成修了証 (検査証返納証明書) ・新名義人住民票 ・新・旧両方の印鑑 ・自賠責保険証明書	・自動車検査証 ・新名義人住民票 ・新・旧両方の印鑑 ・自賠責保険証明書(使用者変更の場合)	・自動車検査証 ・住民票 ・印鑑	・自動車検査証 ・印鑑 ・ナンバープレート ※盗難の場合・・・ ・警察で事件受理番号 ※紛失の場合・・・ ・警察で遺失物受理番号	・自動車検査証 ・住民票 ・印鑑 ・ナンバープレート

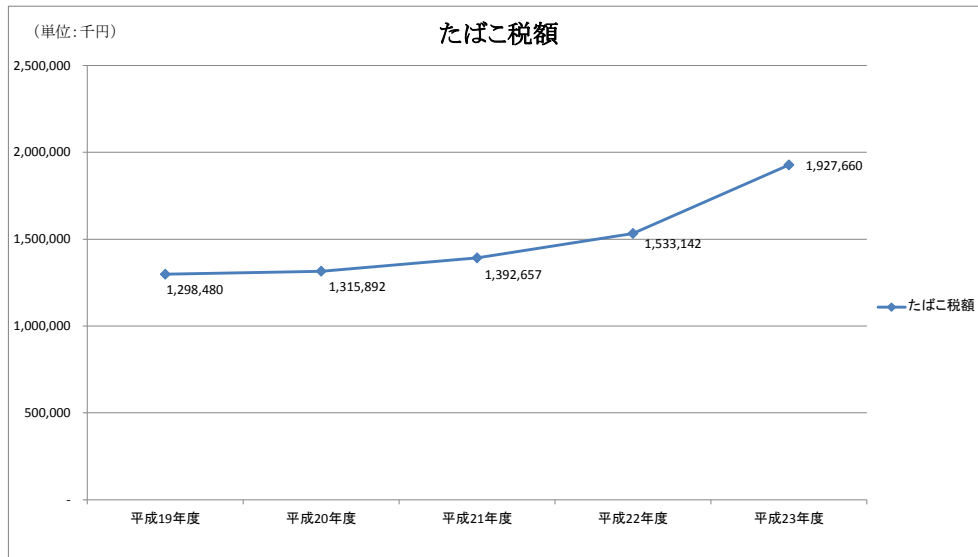
※手続きの内容によっては、上記以外の書類が必要になる場合もあります。

※必要な書類については、必ず手続き場所にご確認ください。

## 2 市たばこ税の年度別課税状況

(単位:千本、千円、%)

年度	平成19年度		平成20年度		平成21年度		平成22年度		平成23年度	
	本数	税額	本数	税額	本数	税額	本数	税額	本数	税額
税額	400,390	1,298,480	405,699	1,315,892	429,075	1,392,657	413,724	1,533,142	428,314	1,927,660
前年度比較	101.1	107.8	101.3	101.3	105.8	105.8	96.4	110.1	103.5	125.7

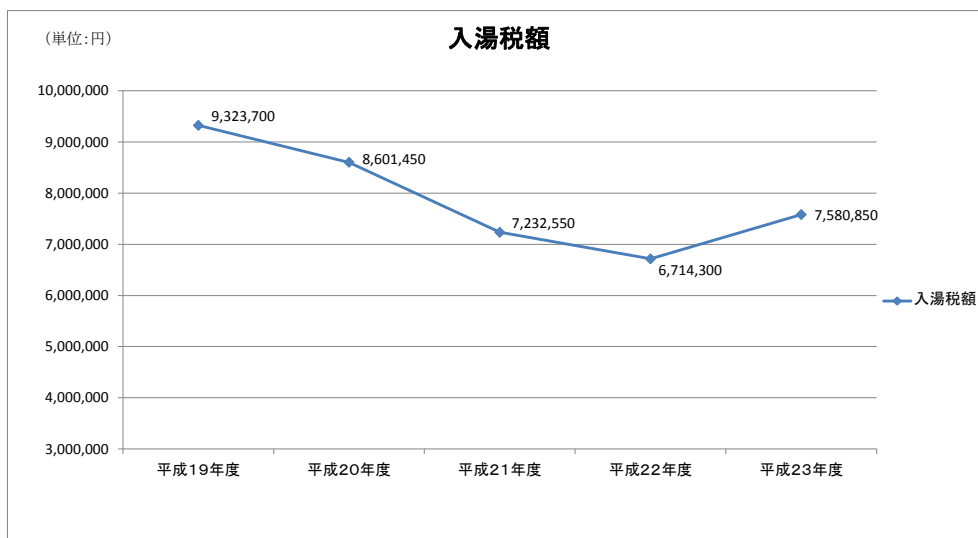


## 3 入湯税の年度別課税状況

(単位:円、人)

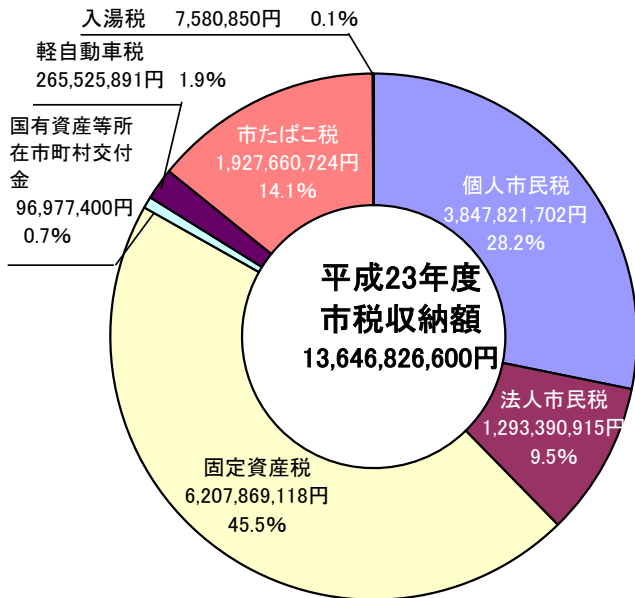
年度	平成19年度	平成20年度	平成21年度	平成22年度	平成23年度
入湯税額	9,323,700	8,601,450	7,232,550	6,714,300	7,580,850
人数	62,158	57,343	48,217	44,762	50,539

※1人1日につき150円



# Ⅶ 収納

## 1 市税の収納状況



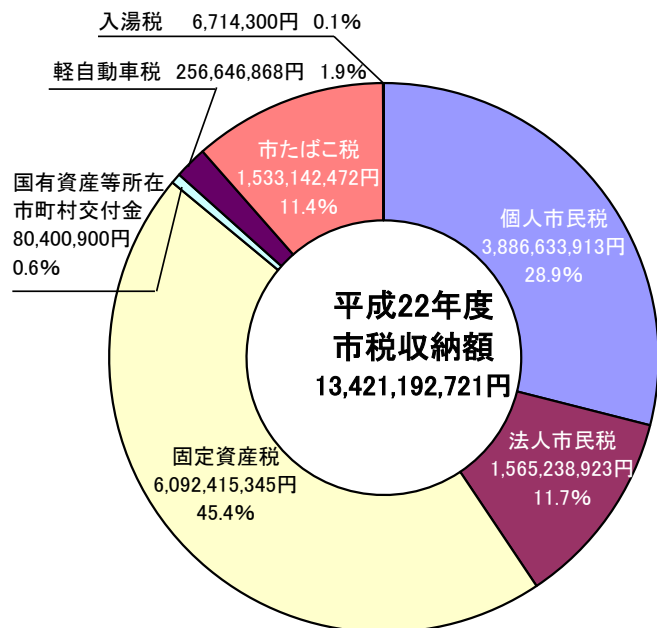
(1)平成23年度市税税目別収納額 (単位：円、%)

税目	税額	構成比	前年度比
個人市民税	3,847,821,702	28.2	99.0
法人市民税	1,293,390,915	9.5	82.6
固定資産税	6,207,869,118	45.5	101.9
国有資産等所在市町村交付金	96,977,400	0.7	120.6
軽自動車税	265,525,891	1.9	103.5
市たばこ税	1,927,660,724	14.1	125.7
入湯税	7,580,850	0.1	112.9
合計	13,646,826,600	100.0	101.7

※参考

(2)平成22年度市税税目別収納額 (単位：円、%)

税目	税額	構成比	前年度比
個人市民税	3,886,633,913	28.9	98.5
法人市民税	1,565,238,923	11.7	119.7
固定資産税	6,092,415,345	45.4	100.9
国有資産等所在市町村交付金	80,400,900	0.6	91.1
軽自動車税	256,646,868	1.9	103.7
市たばこ税	1,533,142,472	11.4	110.1
入湯税	6,714,300	0.1	92.8
合計	13,421,192,721	100.0	103.1



### (3) 市税年度別収納状況

(単位：円、%)

区分 年度	調定額	収入済額	収入未済額	収納率	不能欠損額
平成19年度	13,535,326,315	12,669,905,887	779,818,823	93.6	86,264,469
平成20年度	13,709,852,692	12,941,174,228	723,829,820	94.4	45,457,088
平成21年度	13,790,269,716	13,023,285,402	648,751,895	94.4	118,850,104
平成22年度	14,061,345,528	13,421,192,721	618,507,456	95.4	21,802,669
平成23年度	14,221,016,607	13,646,826,600	547,629,956	96.0	26,675,628

### (4) 市税口座振替件数の推移

(単位：件、%)

区分 年度	個人市民税		固定資産税		軽自動車税		合計	
	件数	振替率	件数	振替率	件数	振替率	件数	振替率
平成19年度	1,311	7.60	4,519	19.80	468	1.00	6,298	7.40
平成20年度	1,515	8.75	4,782	20.70	411	0.87	6,708	7.68
平成21年度	1,539	9.28	4,899	19.71	382	0.78	6,820	7.56
平成22年度	1,348	8.27	5,312	20.94	347	0.70	7,007	7.65
平成23年度	1,640	10.01	5,905	22.57	351	0.68	7,896	8.62

\* 振替率・・・納税件数(普通徴収)に対する口座振替件数の割合

## (5) 年度別不納欠損額

(単位: 件、円)

年 度	税 目	地方税法第15条の7		地方税法第18条		不納欠損額合計	
		件数	不納欠損額	件数	不納欠損額	件数	不納欠損額
平成19年度	個人市民税	120	6,956,500	224	9,269,808	344	16,226,308
	法人市民税	61	3,734,600	20	1,296,700	81	5,031,300
	固定資産税	197	61,061,400	53	2,663,061	250	63,724,461
	軽自動車税	76	216,600	310	1,065,800	386	1,282,400
	計	454	71,969,100	607	14,295,369	1,061	86,264,469
平成20年度	個人市民税	61	2,265,371	216	3,946,422	277	6,211,793
	法人市民税	34	10,163,752	24	1,976,600	58	12,140,352
	固定資産税	101	21,011,325	70	4,711,188	171	25,722,513
	軽自動車税	53	228,200	311	1,154,230	364	1,382,430
	計	249	33,668,648	621	11,788,440	870	45,457,088
平成21年度	個人市民税	124	17,792,310	212	5,244,296	336	23,036,606
	法人市民税	14	1,162,100	17	1,027,800	31	2,189,900
	固定資産税	231	89,320,476	47	2,851,412	278	92,171,888
	軽自動車税	71	321,400	263	1,130,310	334	1,451,710
	計	440	108,596,286	539	10,253,818	979	118,850,104
平成22年度	個人市民税	45	6,382,756	178	2,286,716	223	8,669,472
	法人市民税	12	548,200	17	998,600	29	1,546,800
	固定資産税	38	2,806,647	43	7,312,551	81	10,119,198
	軽自動車税	35	187,937	348	1,279,262	383	1,467,199
	計	130	9,925,540	586	11,877,129	716	21,802,669
平成23年度	個人市民税	73	5,230,413	127	2,342,101	200	7,572,514
	法人市民税	0	0	38	2,150,000	38	2,150,000
	固定資産税	63	15,203,014	22	803,500	85	16,006,514
	軽自動車税	46	154,000	225	792,600	271	946,600
	計	182	20,587,427	412	6,088,201	594	26,675,628

# VIII その他

## 1 徴税費に関する調べ

(単位:千円、%)

区 分		平成21年度			平成22年度			平成23年度			
		金 額	構成比	前年 度比	金 額	構成比	前年 度比	金 額	構成比	前年 度比	
市 税 (A)		13,023,285	83.5	100.6	13,421,193	84.1	103.1	13,646,827	84.4	101.7	
個 人 県 民 税(B)		2,581,007	16.5	99.9	2,543,180	15.9	98.5	2,518,074	15.6	99.0	
合 計 (C)		15,604,292	100.0	100.5	15,964,373	100.0	102.3	16,164,901	100.0	101.3	
徴 税 費	人 件 費	基 本 給	159,621	37.4	93.5	156,055	38.8	97.8	151,288	38.3	96.9
		諸 手 当	94,062	22.0	84.0	89,422	22.2	95.1	87,654	22.2	98.0
		そ の 他	64,586	15.1	115.8	64,291	16.0	99.5	43,146	10.9	67.1
		小 計	318,269	74.5	94.0	309,768	76.9	97.3	282,088	71.5	91.1
	需 用 費	旅 費	1,521	0.4	151.5	1,819	0.4	119.6	2,333	0.6	128.3
		賃 金	23,346	5.5	96.5	30,023	7.5	128.6	49,623	12.6	165.3
		そ の 他	24,785	5.8	78.4	33,124	8.2	133.6	33,512	8.5	101.2
		小 計	49,652	11.6	87.4	64,966	16.1	130.8	85,468	21.7	131.6
	そ の 他	報奨金及びこれ に類する経費	22,883	5.4	100.5	0	0.0	0.0	0	0.0	0.0
		そ の 他	36,211	8.5	142.3	27,859	6.9	76.9	27,038	6.9	97.1
		小 計	59,094	13.8	122.6	27,859	6.9	47.1	27,038	6.9	97.1
	合 計 (D)		427,015	100.0	96.3	402,593	100.0	94.3	394,594	100.0	98.0
	県 民 税 徴 収 取 扱 費	納税通知及び納税義務 者数を基準とした金額	142,989	95.4	83.5	143,171	92.1	100.1	132,132	89.2	92.3
徴収額を基準にした 金額		5,356	3.6	16.0	10,766	6.9	201.0	16,047	10.8	149.1	
報奨金の額に相当す る金額		1,540	1.0	93.1	1,540	1.0	100.0	0	0.0	0.0	
合 計 (E)		149,885	100.0	72.6	155,477	100.0	103.7	148,179	100.0	95.3	
県民税徴収取扱費を除く徴税費 (D) - (E) = (F)		277,130		116.8	247,116		89.2	246,415		99.7	
税 収 入 に 対 する 徴 税 費 の 割 合	市税及び個人県民 税に対する割合 (D)/(C)	2.7			2.5			2.4			
	市税に対する割合 (F)/(A)	2.1			1.8			1.8			
徴 税 吏 員 数		46			47			45			
職員1人当りの徴税費		9,283			8,566			8,769			
市民1人当りの徴税費		4			4			4			
1世帯当りの徴税費		10			9			9			

\*前納報奨金制度は、平成22年度より廃止しました。

## 2 平成24年度 市税一覧表

税目	区分	課税客体・納税義務者	賦課 期日	税 率	申告期限	納期限
市民税	個人	1. 市内に住所を有する個人(均等割・所得割) 2. 市内に事務所、事業所または、家屋敷を有する個人で市内に住所を有しないもの(均等割)	当該年度の 1月1日	個人均等割 3,000円 (※県民税は1,000円)  所得割  所得段階に関わらず一律6%  (※県民税は一律4%)	市民税の申告 3月15日  給与支払報告書 1月31日	普通徴収 第1期 平成24年 7月2日 第2期 8月31日 第3期 10月31日 第4期 平成25年 1月31日 特別徴収 徴収月 6月～翌年5月 納期限 徴収月の翌月10日 納期の特例 6月～11月分:12月10日 12月～5月分: 6月10日
	法人	1. 市内に事務所または事業所を有する法人(均等割・所得割) 2. 市内寮等を有する法人で、市内に事務所または事業所を有しないもの(均等割のみ)人格のない社団または財団		法人均等割 (1) 資本等の金額が50億円を超える法人で市内に有する事務所、事業所又は寮などの従業者の数の合計数が50人を超えるもの 年額3,000,000円 (2) 資本等の金額が10億円を超え50億円以下である法人で従業者数の合計数が50人を超えるもの 年額1,750,000円 (3) 資本等の金額が10億円を超え50億円以下である法人で従業者数の合計数が50人以下であるもの 年額410,000円 (4) 資本等の金額が1億円を超え10億円以下である法人で従業者数の合計数が50人を超えるもの 年額400,000円 (5) 資本等の金額が1億円を超え10億円以下である法人で従業者数の合計数が50人以下であるもの 年額160,000円 (6) 資本等の金額が1,000万円を超え1億円以下である法人で従業者数の合計数が50人を超えるもの 年額150,000円 (7) 資本等の金額が1,000万円を超え1億円以下である法人で従業者数の合計数が50人以下であるもの 年額130,000円 (8) 資本等の金額が1,000万円以下である法人で従業者数の合計数が50人を超えるもの 年額120,000円 (9) 前各号にあげる法人以外の法人等 年額50,000円	事業年度終了後 2ヶ月以内 均等割のみは 5月2日	申告納付
固定資産税	土地 家屋 償却資産(建築物・機械および装置船舶・航空機および運搬具・工具および備品)	当該固定資産の所有者	1月1日	1.4%	償却資産の申告 1月31日	第1期 平成24年5月 1日 第2期 7月31日 第3期 12月25日 第4期 平成25年2月28日
軽自動車税	原動機付自転車 軽自動車 小型特殊自動車 二輪小型自動車	当該軽自動車の所有者	4月1日	原動機付自転車 50cc以下 ----- 1,000円 90cc以下 ----- 1,200円 125cc以下 ----- 1,600円 ミニカー ----- 2,500円 軽自動車 2輪のもの(側車つきのものを含む) 2,400円 3輪のもの ----- 3,100円 4輪以上のもの 乗用のもので営業用 ----- 5,500円 " 自家用 ----- 7,200円 貨物のもので営業用 ----- 3,000円 " 自家用 ----- 4,000円 小型特殊自動車(農耕作業用刈り取脱穀作業用を含む) ----- 1,600円 その他 ----- 4,700円 2輪の小型自動車 ----- 4,000円	*取得申告 納税義務発生 後15日以内  *廃車申告 納税義務消滅 後30日以内	平成24年5月31日
市たばこ税	たばこ販売	たばこ製造者または卸売販売業者		1,000本につき4,618円	翌月末日まで	申告納付
特別土地保有税	土地	土地の所有者または取得者		保有 1.4% 取得 3%		※平成15年度より当分の間、課税停止
入湯税	鉾泉浴場における入湯客(ただし下記に掲げる者を除く) ・年齢12歳未満の方 ・共同浴場又は一般公衆浴場に入湯する方 ・学校行事として行われる修学旅行において入湯する方 ・その他市長が特に必要と認めた方			1人1日150円	翌月15日まで	申告納付

### 3 税率の変遷

(平成24年4月1日現在)

		平成17年度	平成18年度	平成19年度	平成20年度	平成21年度	平成22年度	平成23年度	平成24年度
市 民 税	個人均等割	3,000円	同左	同左	同左	同左	同左	同左	同左
	個人所得割	課税所得金額	税率	控除額	同左	一律6%	同左	同左	同左
			%	円					
		200万円まで	3	—					
	700万円	8	100,000						
	700万円超	10	240,000						
	法人均等割	(1) 資本等の金額が50億円を超える法人で市内に有する事務所、事業所又は寮などの従業員の数の合計数が50人を超えるもの 年額3,000,000円 (2) 資本等の金額が10億円を超え50億円以下である法人で従業員数の合計数が50人を超えるもの 年額1,750,000円 (3) 資本等の金額が10億円を超え50億円以下である法人で従業員数の合計数が50人以下であるもの 年額410,000円 (4) 資本等の金額が1億円を超え10億円以下である法人で従業員数の合計数が50人を超えるもの 年額400,000円 (5) 資本等の金額が1億円を超え10億円以下である法人で従業員数の合計数が50人以下であるもの 年額160,000円 (6) 資本等の金額が1,000万円を超え1億円以下である法人で従業員数の合計数が50人を超えるもの 年額150,000円 (7) 資本等の金額が1,000万円を超え1億円以下である法人で従業員数の合計数が50人以下であるもの 年額130,000円 (8) 資本等の金額が1,000万円以下である法人で従業員数の合計数が50人を超えるもの 年額120,000円 (9) 前各号にあげる法人以外の法人等 年額50,000円	同左	同左	同左	同左	同左	同左	同左
	法人割	100分の12.3	同左	同左	同左	同左	同左	同左	同左
	固定資産税	100分の1.4	同左	同左	同左	同左	同左	同左	同左
	軽自動車税	原動機付自転車 50cc以下-----1,000円 90cc以下-----1,200円 125cc以下-----1,600円 ミニカー-----2,500円 軽自動車 2輪のもの(側車つきのものを含む) -----2,400円 3輪のもの-----3,100円 4輪以上のもの 乗用のもので営業用----5,500円 " 自家用----7,200円 貨物のもので営業用----3,000円 " 自家用----4,000円 小型特殊自動車(農耕作業用刈り取脱穀作業用を含む) -----1,600円 その他-----4,700円 2輪の小型自動車-----4,000円	同左	同左	同左	同左	同左	同左	同左
	市たばこ税	千本につき2,977円	千本につき3,298円	同左	同左	同左	10月1日より千本につき4,618円	同左	同左
	特別土地保有税	保有 1.4% 取得 3%	同左	同左	同左	同左	同左	同左	同左
	入湯税	1人1日150円	同左	同左	同左	同左	同左	同左	同左

## 4 平成24年度 所得控除表

(平成24年4月1日現在)

控除の種類		住民税控除額	所得税控除額
本人該当	基礎控除	33万円	38万円
	寡婦・寡夫 (合計所得500万円以下)	26万円	27万円
	特別寡婦 (合計所得500万円以下)	30万円	35万円
	勤労学生 (合計所得65万円以下)	26万円	27万円
	老年者 (合計所得1,000万円以下)	廃止	廃止
本人該当及び扶養等共通	普通障害	26万円	27万円
	特別障害	30万円	40万円
配偶者控除	一般	33万円	38万円
	老人	38万円(33+5) S17.1.1以前生	48万円(38+10) S17.1.1以前生
配偶者特別控除		最高33万円	最高38万円
扶養控除	一般 (S17.1.2~S64.1.1 H5.1.2~H8.1.1)	33万円	38万円
	年少 (H8.1.2~)	—	—
	特定	45万円(33+12) S64.1.2~H5.1.1	63万円(38+25) S64.1.2~H5.1.1
	老人	38万円(33+5) S16.1.1以前生	48万円(38+10) S16.1.1以前生
	同居老親等	45万円(33+5+7) S16.1.1以前生	58万円(38+10+10) S16.1.1以前生
配偶者及び扶養が「同居特障」に該当する場合、上記の控除額に次の金額を合算		23万円	35万円
非課税基準	未成年 H4.1.3以降	合計所得 125万円以下	
	<del>老年者 廃止</del>		
	寡婦(夫)・障害者		
均等割の非課税判定基準		28万円×(扶+1)+16.8万円 ※扶養が無い場合は加算額 16.8万円は該当しない。	
所得割の非課税判定基準		35万円×(扶+1)+32万円 ※扶養が無い場合は加算額 32万円は該当しない。	

## 5 税務関係証明の交付状況

(単位:件、%)

年 度	平成19年度		平成20年度		平成21年度		平成22年度		平成23年度	
	件数	伸び率	件数	伸び率	件数	伸び率	件数	伸び率	件数	伸び率
所得証明	22,697	1.04	23,645	4.18	23,484	-0.68	24,850	5.82	25,616	3.08
課税証明	2,004	-8.91	1,735	-13.42	2,230	28.53	1,177	-47.22	1,317	11.89
扶養証明	78	-12.36	55	-29.49	76	38.18	152	100.00	179	17.76
営業証明	194	-11.82	205	5.67	115	-43.90	132	14.78	92	-30.30
資産証明	1,653	-27.88	944	-42.89	819	-13.24	659	-19.54	544	-17.45
評価証明	7,126	3.97	6,978	-2.08	6,817	-2.31	6,704	-1.66	5,841	-12.87
公課証明	804	-3.83	795	-1.12	973	22.39	1,210	24.36	1,251	3.39
無資産証明	2,293	-8.61	2,416	5.36	2,206	-8.69	2,258	2.36	2,116	-6.29
住宅用家屋証明	324	-16.06	244	-24.69	257	5.33	214	-16.73	259	21.03
その他	670	-3.32	744	11.04	703	-5.51	799	13.66	1,000	25.16
現況図	2,131	0.90	2,015	-5.44	2,072	2.83	2,582	24.61	2,115	-18.09
納税証明	7,607	-9.05	8,486	11.56	9,249	8.99	9,129	-1.30	8,394	-8.05
合 計	47,581	-2.93	48,262	1.43	49,001	1.53	49,866	1.77	48,724	-2.29

## Ⅸ 市税の概要

### 市税は、市民のみなさんの暮らしを支えています

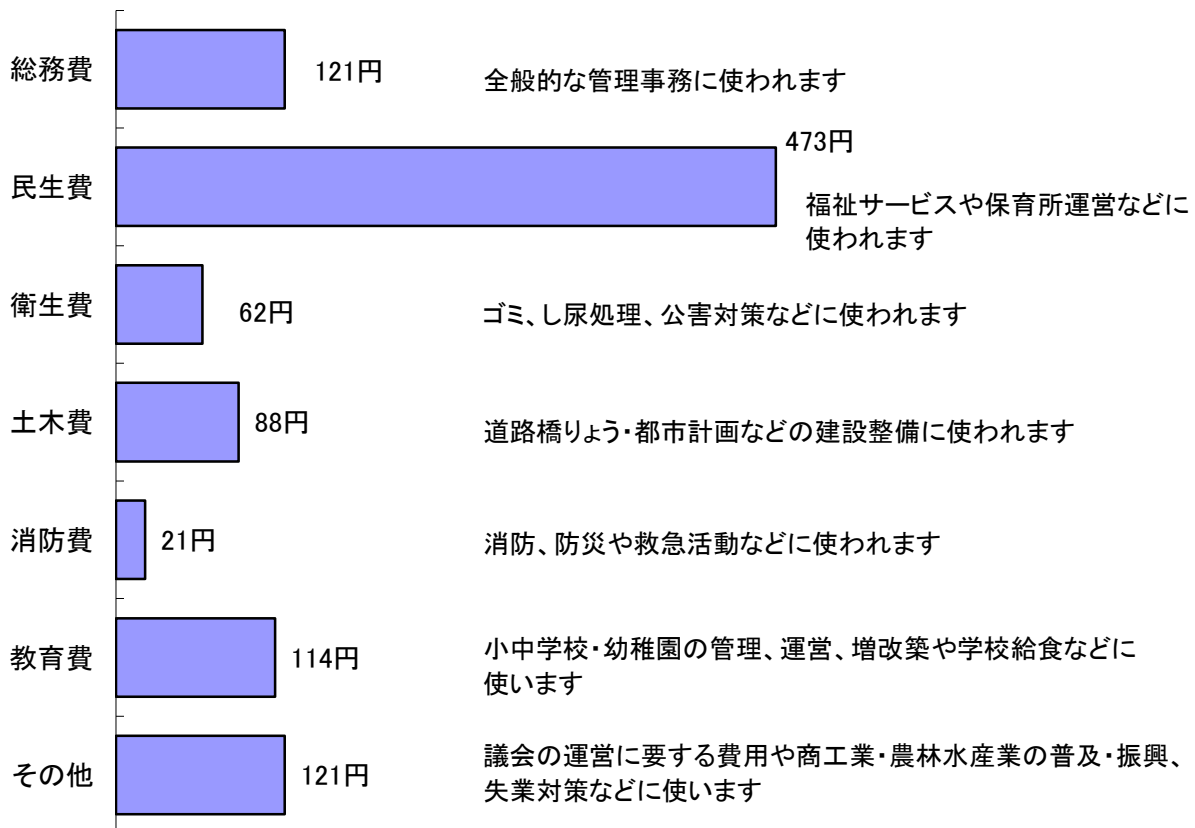
市民のみなさんが健康で快適な生活ができるよう、市では学校、道路、公園などの建設や管理、清掃、社会福祉、消防など幅広い仕事を行っています。

このように、市が幅広い仕事をするためには、市民の皆さんが市政に参加するとともに、その活動に必要な経費を負担することによって市政は支えられています。

### 1 市税の主な使いみち

(平成23年度決算)

市民のみなさんが納めた市税1,000円のゆくえ



## 2 市税は納期限内に納めましょう

### (1)市税の各納期限

税目		月											
		4月	5月	6月	7月	8月	9月	10月	11月	12月	1月	2月	3月
市県民税	普通徴収			1期		2期		3期			4期		
	特別徴収	翌月10日まで											
法人市民税		事業年度終了の日から2ヶ月以内											
固定資産税		1期			2期				3期			4期	
軽自動車税			全額										
市たばこ税		翌月末まで											
入湯税		翌月15日まで											

### (2)市税の納付場所

浦添市役所内指定金融機関・琉球銀行・沖縄銀行・沖縄海邦銀行・沖縄県労働金庫・沖縄県農業協同組合の各本店、支店、出張所、コザ信用金庫本店、各支店

#### 納税は安心・便利な口座振替で

##### 便利です！ 口座振替

一度申込みすれば、金融機関や郵便局があなたに代わって納期限の日に自動的に納税する便利な制度です。

納税には安心・便利な口座振替をご利用下さい。

##### 申込みは簡単です！

納税通知書・預金通帳とその届出印をお持ちのうえ、お取引のある金融機関窓口にてお申し込みください。

#### 市税を滞納すると……

市税は定められた納期限内に納税者の皆さんに自主的に納めていただくものです。

市税を納期限までに納付されない場合は、納期限内に収めた人との公平を保つため、本来収めるべき税金のほかに延滞金もあわせて納めていただくことになります。

延滞金は、納期限の翌日から1ヶ月を経過する日までの期間については年4.3%(平成24年4月1日現在)、その後は年14.6%で計算した額です。

#### 滞納処分



滞納になると、督促状を発送するほか文書や電話などによる催告を行います。それでも納付されない場合は、やむを得ず滞納者の財産(給与、預金、不動産、電話加入権など)を差押えることになります。

財産を差押えた後、特別な理由もなく滞納を続けた場合は、さらにその財産を公売するなどの滞納処分を行うことになります。



昭和57年12月11日制定

# 浦添市民憲章

わたくしたちは、  
古い歴史と新しい希望にみちた、  
てだこの都市・浦添の市民として、  
この憲章を定め誇りをもって  
その実践につとめます

1. わたくしたちは、  
自然を愛し、みどり豊かなまちをつくります。
1. わたくしたちは、  
きまりを守り、住みよいまちをつくります。
1. わたくしたちは、  
働く喜びをもち、活気にみちたまちをつくります。
1. わたくしたちは、  
平和を愛し、文化の香り高いまちをつくります。
1. わたくしたちは、  
心と体をきたえ、明るく健康なまちをつくります。

浦添市民憲章推進協議会

## 平成24年度 市税概要

平成24年9月発行

編集・発行 浦添市総務部市民税課  
〒901-2501 浦添市安波茶1丁目1番1号

電話 098(876)1234(代表)

ホームページ <http://www.city.urasoe.lg.jp>