

# 浦添市公園（まちづくり）研究会 市民協働部会

第1回 計画や理念を共有しよう

～地域の誇り、アイデンティティの共有～

日時：平成31年（2019年）3月16日（土） 14：00～16：00  
場所：浦添市男女共同参画推進ハーモニーセンター1Fハーモニーホール

# 浦添市公園まちづくり研究会の進め方（案）

## 浦添市公園まちづくり研究会

### 市民協働部会

1. 地域の誇り、アイデンティティの共有 H31.3.16

<経塚公園周辺現地視察会>

2. コンセプト（試案）作成 H31.5

<市外事例視察会>

3. 地域主体の経塚公園の利活用策検討 H31.7

4. 公園利活用のシナリオ作成 H31.9

5. 公園利活用方策取りまとめ H31.11

6. 公園ルール（試案）作成 H32.1

### 公民連携部会

タイムラインの作成 \*参考:意義

マーケットニーズ、  
民間事業者提案  
等を共有

〔 市民協働部会の進捗に応じ  
開催時期を決定する予定 〕

- ・ 民間事業者アイデア提案公募
- ・ 民間事業者意見交換
- ・ 民間事業者マッチング
- ・ 公募サウンディング

※全体の流れ、進め方、内容は進捗状況に応じて随時見直すものとします。

## ○まちづくりの理念

**歴史文化資源や地域産業等を活かした浦添の心の拠り所となる“浦添の顔づくり”**

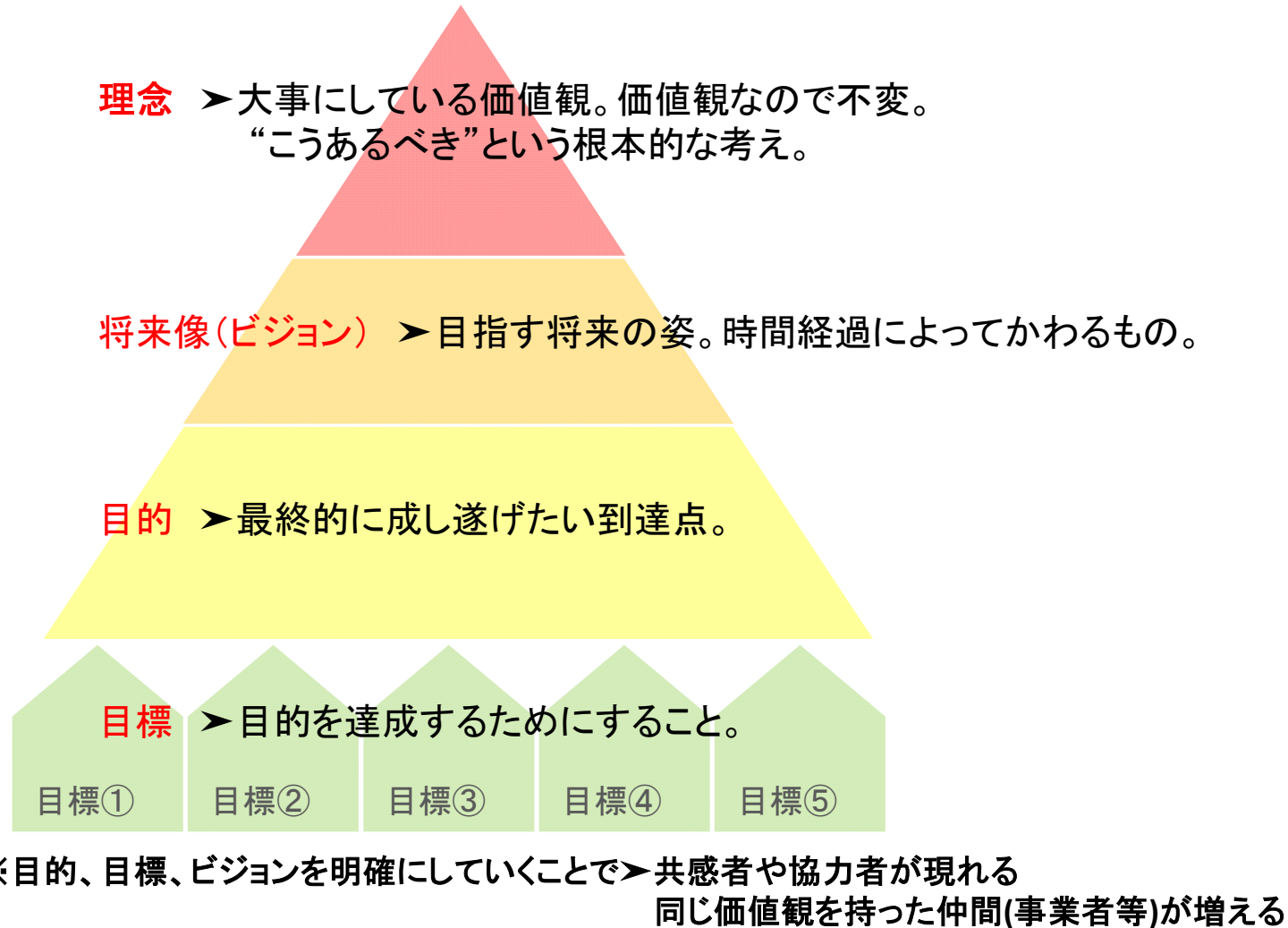
## ○浦添市公園まちづくり研究会の趣旨

(背景)

経塚駅・浦添前田駅周辺において、**地域の課題解決**や**にぎわいづくり**などの**地域の魅力向上**を図るとともに、**地域のニーズ**に対応した**まちづくり**を実現するため、**経塚公園を核としたまちづくり**（＝**パークマネジメント**等）の取り組みを進めるもの。



## 浦添市屋外広告物の基本理念について【参考資料】



## ○浦添市公園まちづくり研究会の趣旨

(趣旨)

1. 浦添の歴史文化を活かし、沖縄の古いコト、モノを基礎としながら新たなコト、モノを融合して地域の魅力向上を図るまちづくりの実践の場として公民協働の体制を構築し、良好な市街地環境形成、良好なコミュニティ形成、安全・安心なまちづくり、観光交流の促進及び地域産業の活性化などの検討を行う。
2. まちづくりの取り組みを通じて、地域の課題解決や地域の価値向上を図るとともにまちづくりの担い手を育成し持続的なまちづくりの実現を目指し市民協働部会を行う。
3. 公園を核としたまちづくりの出発点として、主に、経塚公園を対象とした研究会とする。

## 浦添市公園まちづくり研究会キックオフセミナー

浦添市では、経塚駅・浦添前田駅周辺の地域において、地域の課題解決やにぎわいづくりなどの地域の魅力向上を図り、地域のニーズに対応したまちづくりを実現するため、経塚公園を核としたまちづくり(パークマネジメント等)を市民協働及び公民連携で進めるための取り組みを進めているところです。

現在、整備が進められている経塚公園などにおいて、地域の方々や市内、県内外の幅広いみなさまから、公園の利活用方法やアイデアなど広く意見や提案をいただきかけとして、「浦添市経塚公園まちづくり研究会キックオフセミナー」を開催いたします。

### ◆開催日時

平成31年1月26日(土)  
13:00~15:30

◆場 所: 浦添市男女共同参画推進  
ハーモニーセンター  
(浦添市安波茶二丁目3番5号)

◆参加費: 無料

◆定 員: 100名程度

◆対象者: 市民のみならず、市民団体  
民間事業者 など



会場周辺に駐車場はありません。  
「浦添カルチャーパーク」の駐車場をご利用ください。

### 次 第

1. 浦添市挨拶 浦添市都市建設部 参事

### 2. 基調講演「公園まちづくりの現状と可能性」

株式会社 新産業文化創出研究所 代表取締役  
/パークマネジメントと次世代公園研究会 プロデューサー 代表幹事  
廣常 啓一 氏

### 3. 先進事例紹介「西東京市における市民協働・公民連携による公園管理運営の取り組み」

NPO birth 協働コーディネート部長  
/西東京の公園・西武パートナーズ本部 磯脇 桃子 氏  
西東京市公園活用市民団体 ひばり日和。 瀬川 真未 氏

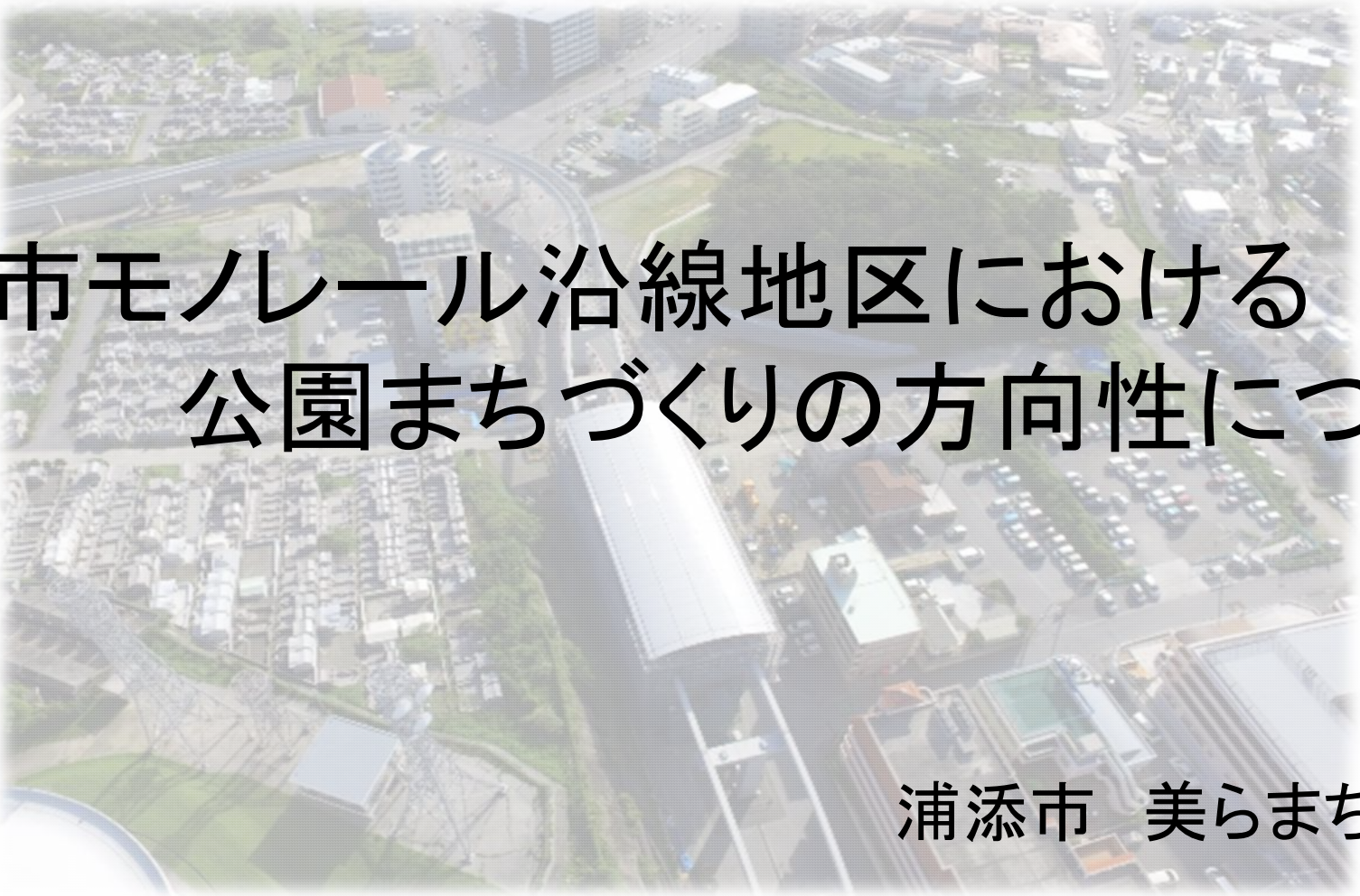
### 4. 浦添市モノレール沿線地区における公園まちづくりの方向性について

浦添市都市建設部美らまち推進課 課長

平成31年1月26日(土)には、現在、整備が進められている経塚公園などにおいて、地域の方々や市内、県内外の幅広いみなさまから、公園の利活用方法やアイデアなど広く意見や提案をいただきかけとして

「浦添市経塚公園まちづくり研究会キックオフセミナー」を開催しました。





# 浦添市モノレール沿線地区における 公園まちづくりの方向性について

浦添市 美らまち推進課



沖縄都市モノレール延長ルート

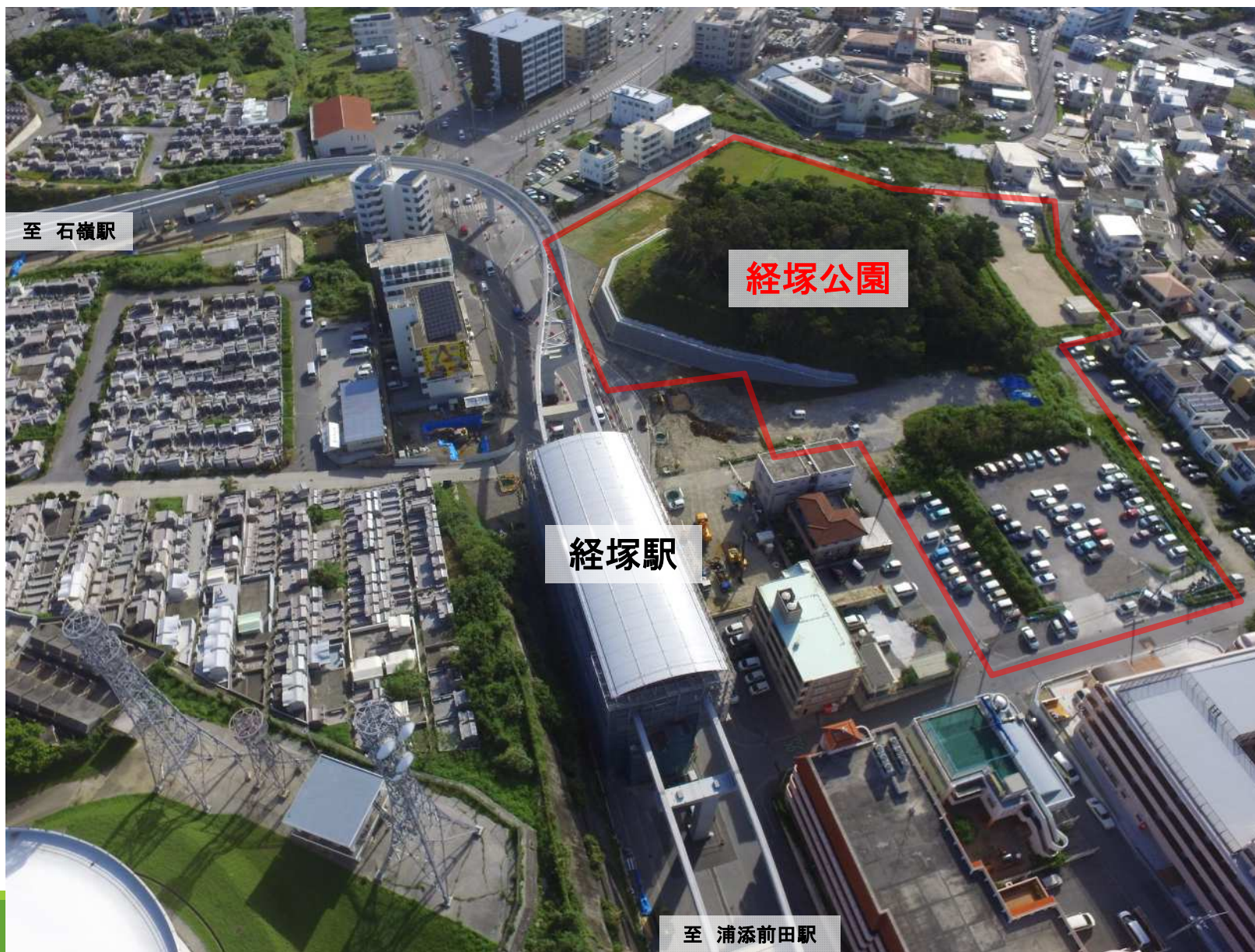
ただこ浦西駅

浦添前田駅

経塚公園

経塚駅





至 石嶺駅

経塚公園

経塚駅

至 浦添前田駅

## 公園緑地行政は新たなステージへ

### これまでのステージ

経済成長、人口増加等を背景とし、緑とオープンスペースの**量の整備を急ぐ**ステージ

### 新たなステージ

社会の成熟化、市民の価値観の多様化、都市インフラの一定の整備等を背景とし、緑とオープンスペースが持つ**多機能性**を、

- 都市のため (持続可能で魅力あふれる高質都市の形成 など)
- 地域のため (個性と活力ある都市づくりの実現 など)
- 市民のため (市民のクオリティ・オブ・ライフの向上 など)

に**最大限引き出す**ことを重視するステージに移行すべき。

※新たな時代の都市マネジメントに対応した都市公園等のあり方検討会 最終報告書より

資料:国交省HPより

- 都市公園のストックの増加（1人当たり都市公園面積：10㎡／人を超えている）
- 施設の老朽化、魅力の低下

○一方、財政制約等から地方公共団体の整備費、維持管理費は限られており、公園整備、更新への投資もある程度限界がある

○都市公園の魅力向上、施設整備・更新を持続的に進めていくためには、公共の資金だけでなく、民間の資金の活用をより一層推進することが必要

**民間活力による新たな都市公園の整備手法を創設し、公園の再生・活性化を推進する**

## 公募設置管理制度（Park-PFI）の創設

- ・広場等の公園整備を併せて行う収益施設（カフェ、レストラン等）の設置管理者を公募選定する手続きの創設
- ・当該手続きに基づく場合、設置管理許可期間の延伸（10年→20年）、建蔽率の緩和 等

資料：国土交通省HPより

## 公募設置管理制度の特徴

### 公募設置管理制度とは・・・

- 都市公園において飲食店、売店等の公園施設（公募対象公園施設）の設置又は管理を行う民間事業者を、公募により選定する手続き
- 事業者が設置する施設から得られる**収益を公園整備に還元することを条件**に、事業者には都市公園法の**特例措置**がインセンティブとして適用される

### 条件 **園路、広場等の公園施設（特定公園施設）の整備を一体的に行うこと**

- ・公募対象公園施設を設置、管理する者は、園路、広場等**公園管理者が指定する公園施設をあわせて整備することが必要**
- ・特定公園施設の整備費は、公募時の条件で、全額事業者負担とすることも、公園管理者が一部負担とすることも可能

### 特例1 **設置管理許可期間の特例（10年→20年）**

- ・**公募設置等計画の認定の有効期間は20年**
  - ・その期間に許可申請があった場合は設置管理の**許可を与えなければならない**
- （設置管理許可の期間の上限は10年のままだが、認定期間（上限20年間）内は更新を保証）

### 特例2 **建蔽率の特例（2%→12%）**

- ・通常、飲食店、売店等の便益施設の建蔽率は2%
- ・公募対象公園施設については、休養施設、運動施設等と同様に**10%の建蔽率上乗せ**

### 特例3 **占用物件の特例**

- ・認定公募設置等計画に基づく場合に限り、**自転車駐り場、看板、広告塔を「利便増進施設」（占用物件）として設置可能**

<制度を活用した公園整備イメージ>



資料: 国土交通省HPより

○P-PFIを活用することは、公園管理者、民間事業者、公園利用者にとって以下のようなメリットがある。

### ◆公園管理者のメリット

- ✓ 民間資金を活用することで、公園整備、管理にかかる**財政負担が軽減**される
- ✓ 民間の創意工夫も取り入れた整備、管理により、公園の**サービスレベルが向上**する

### ◆民間事業者のメリット

- ✓ 規模の大きな施設が設置可能となるとともに、設置できる期間も長期になることから、**長期的視野での投資、経営が可能**となる
- ✓ 緑豊かな空間を活用して自らが設置する収益施設に合った広場等を一体的にデザイン、整備できることで、**収益の向上にもつなげる質の高い空間を創出**できる

### ◆公園利用者のメリット

- ✓ 飲食施設の充実など利用者向け**サービスが充実**する
- ✓ 老朽化し、質が低下した施設の更新が進むことで、**公園の利便性、快適性、安全性が高まる**

資料：国交省HPより

# 公民連携による公園の先進事例



東京都豊島区 南池袋公園資料(資料:豊島区HPより)

# 平成25年度 計3回の地域ワークショップを経て作成した経塚公園計画図



## 『パークマネジメント』とは

➤ 従来の行政主導による維持管理中心の公園管理から脱却し、利用者志向、規制緩和等による市民・事業者の参画の拡大、多様な資金調達とサービスへの還元、経営改善手法の導入など公園利活用重視の発想により公園の経営資源を最大限に活用する新たな公園管理運営の考え方です。



### 浦添市公園まちづくり研究会

市民協働部会



公民連携部会



# 公園まちづくり研究会の構成(案)

## 公園まちづくり研究会

### 市民協働部会

#### 【会員(案)】

- ・自治会
- ・まちづくり活動団体
- ・学校関係者
- ・公的機関や団体 等

▶まちづくりの担い手となることを念頭に、公園を活用したまちづくり活動などの案などを検討する役割を担います。

▶まちづくりの担い手として、まちづくりに関する地域との合意形成に行政と連携して取り組む役割を担います。

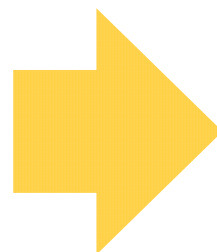
平成31年3月16日(土)  
開催

# 公園まちづくり研究会の構成(案)

## 公園まちづくり研究会

### 公民連携部会

市民協働部会の進捗に応じ  
開催時期を決定する予定



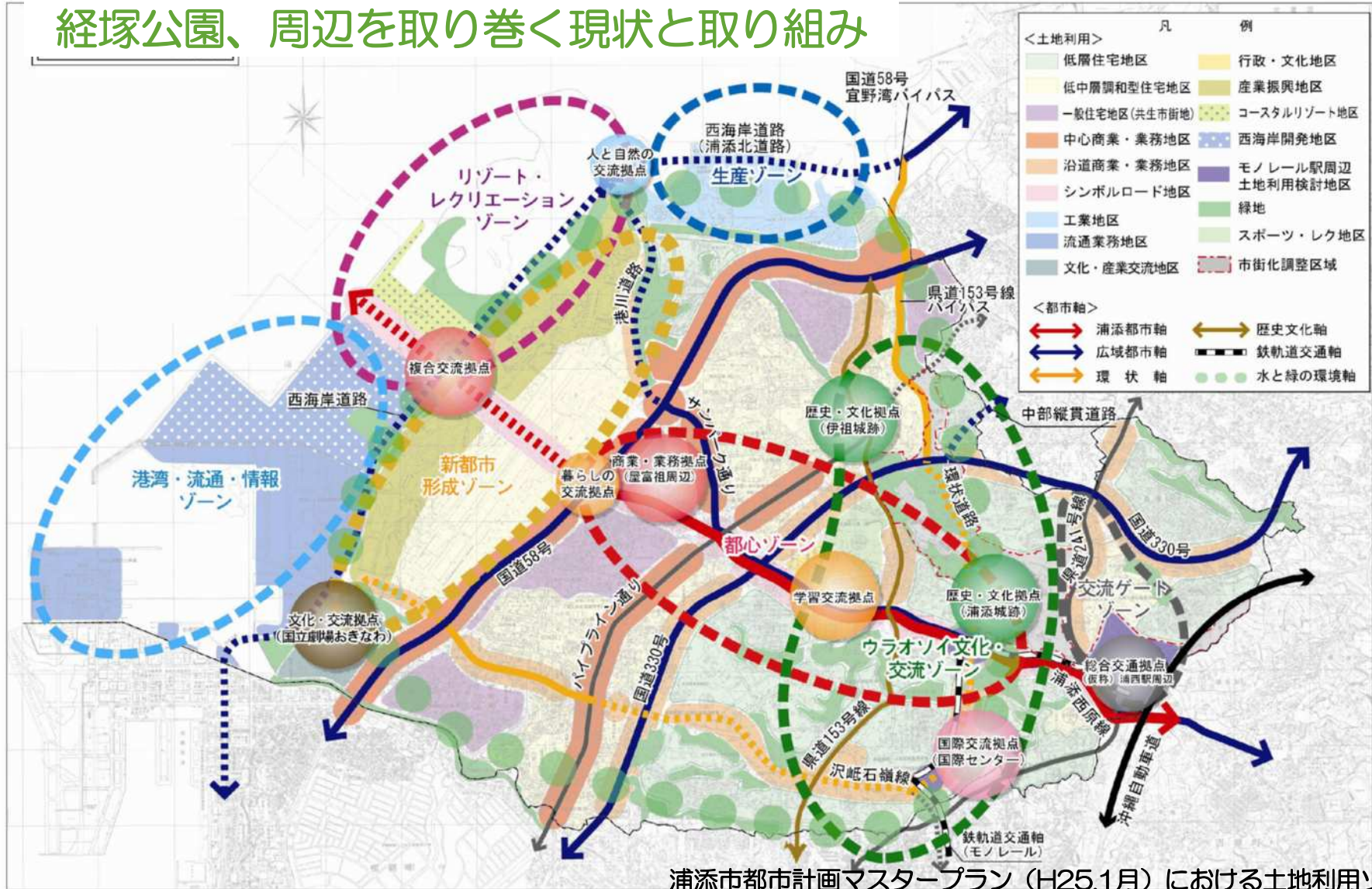
#### 【会員(案)】

- ・NPOや市民団体
- ・ボランティア等地元事業者
- ・公園利活用に係るアイデア提案を有する事業者や関心のある事業者
- ・技術やノウハウを持った企業や団体 等

➤市民と事業者の共創プラットフォームとして、事業者間の連携や地域との連携を橋渡しする役割を担います。

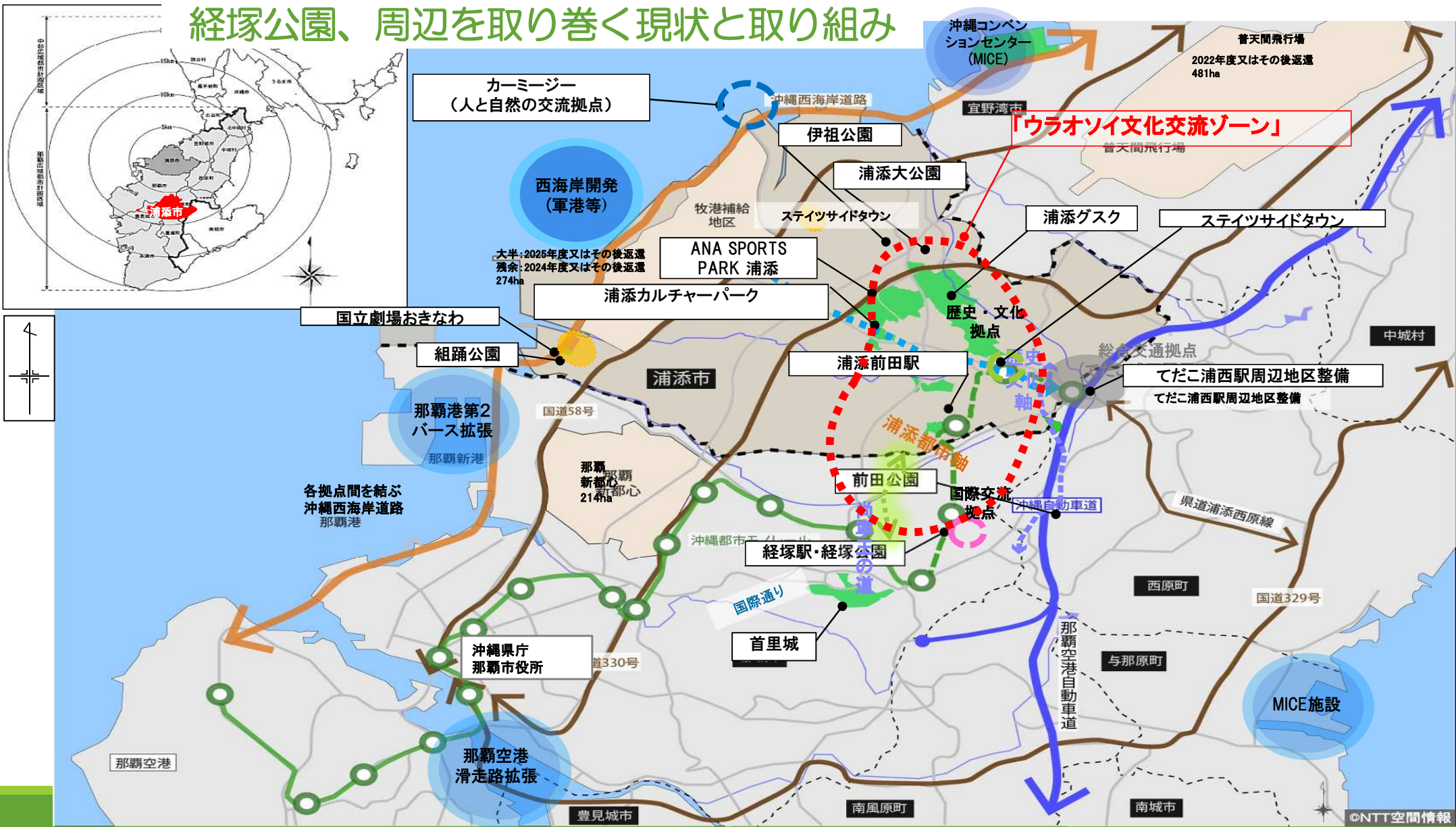
➤市民協働部会で検討するまちづくり活動の実現に資するノウハウや技術を提供する役割を担います。

# 経塚公園、周辺を取り巻く現状と取り組み

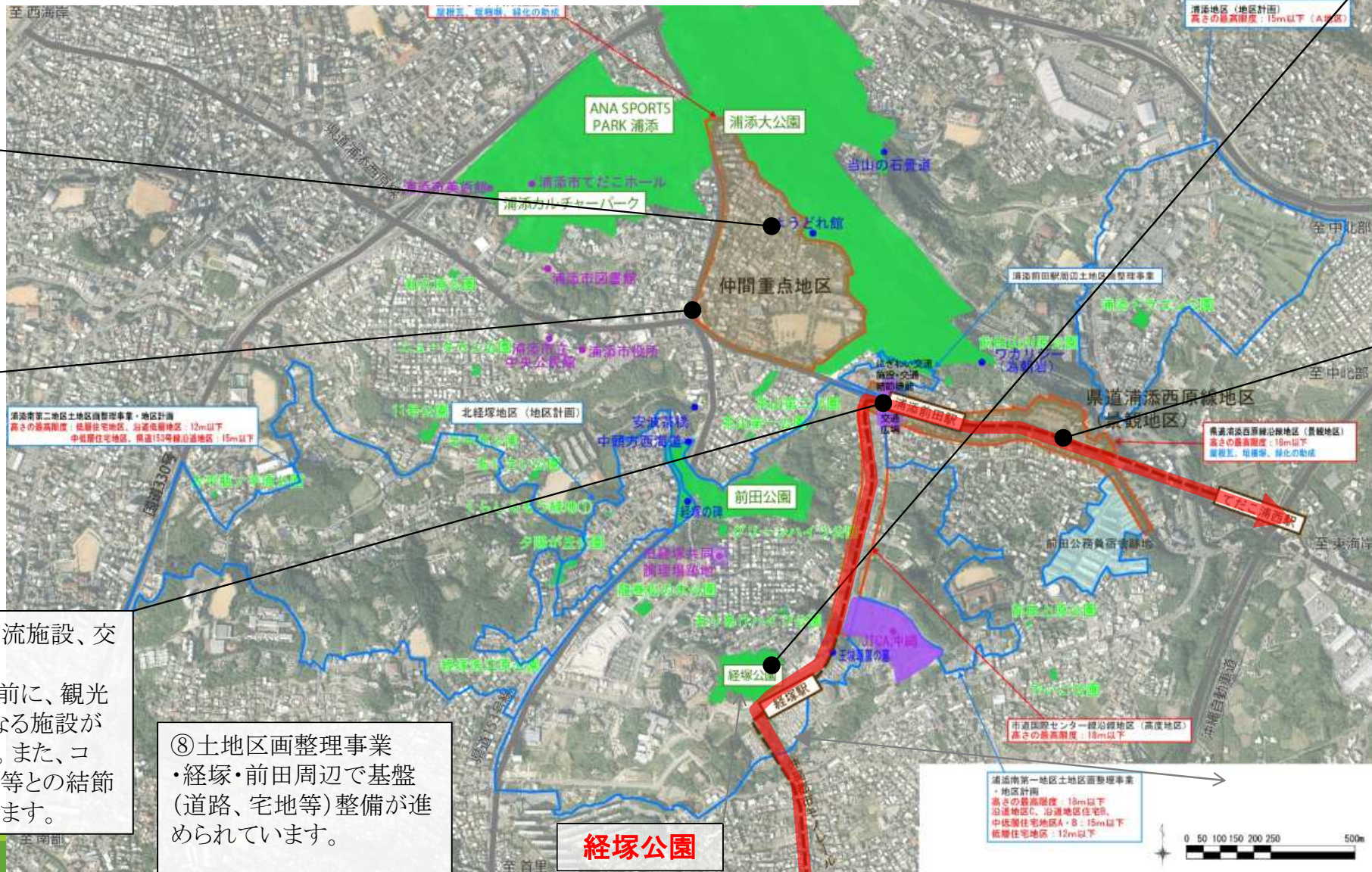


浦添市都市計画マスタープラン（H25.1月）における土地利用ゾーニング図

# 経塚公園、周辺を取り巻く現状と取り組み



# 経塚公園、周辺を取り巻く現状と取り組み



①世界遺産  
・浦添グスク  
の世界遺産  
登録へ向け、  
取り組んで  
います。

②イベント  
・浦添グスク  
での歴史散  
策ツアーな  
どが開催さ  
れています。

③景観形成  
・仲間重点  
地区、県道  
浦添西原線  
地区で取り  
組んでいます。

④にぎわい交流施設、交  
通結節点  
・浦添前田駅前に、観光  
拠点・窓口となる施設が  
設けられます。また、コ  
ミュニティバス等との結節  
点が整備されます。

⑧土地区画整理事業  
・経塚・前田周辺で基盤  
(道路、宅地等)整備が進  
められています。

⑤パークマ  
ネジメント  
の推進  
・経塚公園  
等の各所  
に点在する  
公園をいか  
したまちづ  
くりを進め、  
地域ブラン  
ドの強化を  
図ります。

⑥モノレ  
ール延伸  
・平成31年  
夏に浦添  
市内にモノ  
レールが延  
伸開業しま  
す。

⑦国際交  
流  
・JICA沖縄  
周辺を「国  
際交流拠  
点」として  
位置づけて  
います。

H30.4.17撮影



H30.4.17撮影



H30.7.19撮影





H30.7.19撮影



# 市民協働部会における留意事項

## 1. 平成25年度のワークショップの成果の取扱い

H25年度のワークショップの成果をベースに、P-PFIを活用した施設等を付加し、もっとより良い地域の憩いの場として、来訪者との交流の場として、安心安全で賑わいのある公園整備を行政だけではなく、市民及び事業者と連携して検討し、その後の管理運営に繋げていきたい。

※検討結果によっては、H25ワークショップの成果について調整、更新をしていきたい。

## 2. 市民協働部会の検討結果の取扱い

市民協働部会での検討結果を試案として取りまとめ、将来、設置する（仮称）経塚公園協議会において決定します。今回実施する市民協働部会は決定する場ではありません。

※市民協働部会の検討結果は、そのまま実行される最終案ではありません。

<そのまま実行されない要因の例>

- ・ 専門家・コンサルタント等による計画・設計による変更（ただし、コンセプトは守られます）
- ・ 民間事業者に実施を求める事業について、実行可能な民間事業者がない場合

# 市民協働部会における留意事項

## 3. 予算制約

- 公共事業で整備する場合には、事業費（予算）に上限がございます。大幅な増額は見込めないこともございます。
- 民間事業者による整備を導入する場合は、民間事業者は採算性が確保できないと参入できないので、立地条件・ポテンシャルに応じた投資可能額となります。

（民間事業者導入の条件により予算制約は変わるので、現時点では明確ではありません。）

## 4. （仮称）経塚公園協議会

- 公園まちづくり研究会は、本研究会のメンバーを母体とした（仮称）経塚公園協議会に移行する想定をしています。
- （仮称）経塚公園協議会は公園の管理運営を担い、公園利活用を通じたまちづくりの担い手として、まちづくり活動を実践していただきたい。
- 公園まちづくり研究会のメンバーで有志の方々には、浦添市の市民協働のまちづくりに関する検討に引き続き、（仮称）経塚公園協議会によるパークマネジメントの実施や運営をサポートしていただきたい。