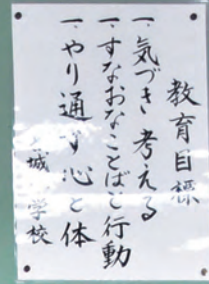




広報

# うらそえ

# 4



特集

## 学校教育が変わるって 知っていましたか？

### 平成31年度 施政方針

Fun!  
Fun!



#### 市の人口

人口	114,659人 (+ 80人)
男	55,863人 (+ 39人)
女	58,796人 (+ 41人)
世帯数	49,813世帯 (+ 138)

平成31年2月末現在



# 施政方針

施政方針と今年度に取り組む主な施策を一部抜粋して紹介しています。全文は市ホームページをご覧ください。



▲施政方針のページ



浦添市長 松本 哲治

## 市政運営の3つの柱

### モノレールの開通と西海岸の整備

いよいよ、浦添にモノレールがやってきます。  
平成25年11月に延長工事の起工式が本市前田にて行われ、以来着々と工事が進んでまいりました。浦添の地に初めて支柱が建った時、感動と興奮を覚えたのは私だけではないと思います。その工事が、遂に完了の時を迎えます。  
モノレールの運行には大きな期待が寄せられております。市民の期待に応えるべく、しっかりとモノレール関連事業に取り組むとともに、駅周辺の整備につきましても、関係機関と連携しながら取り組んでまいります。  
東の拠点モノレールなら、西の拠点には西海岸関連道路及びその周辺開発がございます。昨年3月に道路が開通し、今年夏には、いよいよ大型商業施設が開業予定となっております。新たな拠点に大いに期待するとともに、道路に隣接するカーミージー周辺の整備にも力を入れて取り組み、魅力あるウォーターフロントの形成に努めてまいります。

### 沖縄一優しい福祉のまち

ハード整備について述べてまいりましたが、まちづくりが目に見えるハード整備だけではないことは、言うまでもありません。ソフト面の充実も大切なことです。目に見えない取り組みだからこそ、手を抜かず、しっかりと、腰を据えて取り組むべきだと考えております。  
私は昨年、あらゆる多様性を認め、お互いに尊重し合う「沖縄一優しい福祉のまち」をテーマとして市政運営に取り組んでまいりました。今年も「力弱き者」「声小さき者」「命幼き者」をはじめ全ての市民が幸せを感じ、共生の精神を大切に「沖縄一優しい福祉のまち」を目指し各事業に取り組んでまいります。  
なお、ここでいう「福祉」とは、「救済」や「給付」のことではございません。私が考える「福祉」とは「誰もが幸せになれる状態」を意味しています。「全ての人とその人らしい幸せを手に入れることを、みんなの力で実現できるまち」そういったまちづくりを進めてまいります。

### 「稼ぐ力」を強化し、財政基盤を骨太に

様々な事業を実施するにあたっては、当然ながら相応の資金が必要であり、行政の取り組みは財政的身の丈に合ったものでなければなりません。旺盛な市民ニーズに応えるためには、財政的身の丈を大きくすることが必要になります。昨年、公共施設にネーミングライツを導入し、歳入増加の仕組みを構築しました。平成31年度も引き続きネーミングライツ導入の検討を行ってまいります。  
また、公共施設の建設や運営に、民間の資金やノウハウを活用して取り組む手法、いわゆる公民連携の手法についても幅広く研究してまいります。公民連携の手法は、歳出の削減が期待されるだけでなく、公共施設の魅力向上にも寄与するものと考えております。  
これまでの常識にとらわれず「稼ぐ力」を一層強化し、財政基盤を骨太にすることで市民サービスの向上に努めてまいります。  
平成31年度も、総合計画で掲げた、まちづくりの目標であります「太陽とみどりにあふれた国際性ゆたかな文化都市」を目指し、各事業に取り組んでまいります。

### 希望と活力にあふれた生活創造都市

- モノレール浦添前田駅周辺における観光交流拠点施設の整備
- てだこ浦西駅周辺における市街地整備の推進
- 経塚公園（経塚駅隣接）における市民協働・官民連携による整備
- 第二ステージ事業における那覇港港湾計画の改訂（西向きのビーチ・大型クルーズ船バース・マリナー）の実現に向けた取り組み
- コミュニティバスの実証実験



### 世界へ翼を広げる 交流文化都市

- 幼稚園特別支援学級の対象の幅を拡充（3歳児から対象）
- 深夜の子連れ飲食の制限や深夜はいかい防止
- 教育相談事業窓口を一本化し、教育相談体制を強化
- 仲西小学校の校舎耐震改修工事
- 情報化社会の進展に対応する人材育成



### ともに支え合う健康福祉都市

- 福祉のまちづくり条例の制定
- 浦添市立幼保連携型認定こども園が開園。今後も市立幼稚園の認定こども園移行に取り組む
- 民間施設を使用している学童クラブに対し、家賃補助を拡充
- 前田及び牧港小学校施設内に施設を整備
- 西海岸開発地区に開業予定の大型商業施設内に、新たな子育て支援センターを設置



### ひと・まち・未来が輝く 市民協働都市

- 市民協働の情報一元化・ワンストップ窓口機能の充実
- 住民票などの各種証明書をコンビニエンスストアで取得できる環境を構築
- てだこ市民大学に新たに（仮称）大学院を設置

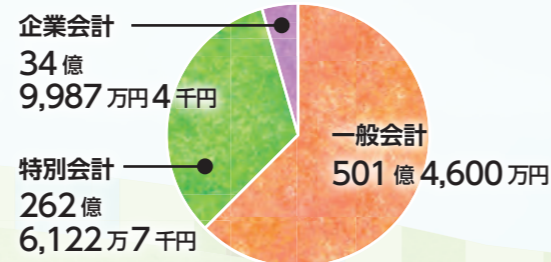
## 今年度取り組む主な施策

### 安全安心でやすらぎにみちた快適環境都市

- クリーンセンター次期施設の施設整備基本計画を策定。環境アセスメントを実施
- カーミージー周辺の環境調査
- 指定管理者制度の適正な運用により、更なる市民サービスの向上と地域に根ざした公園管理を実施

### 新年度予算案 一会計の区分について

一般会計	福祉、教育、公共施設の整備、環境保全など市町村の基本的な施策を行うための会計です。
特別会計	事業目的を限定し、特定の歳入を特定の支出に充てて経理する会計で、国民健康保険、介護保険などがあります。
企業会計	水道事業は独立採算による特定の事業を経理する会計で「公営企業」として一般会計から独立しています。

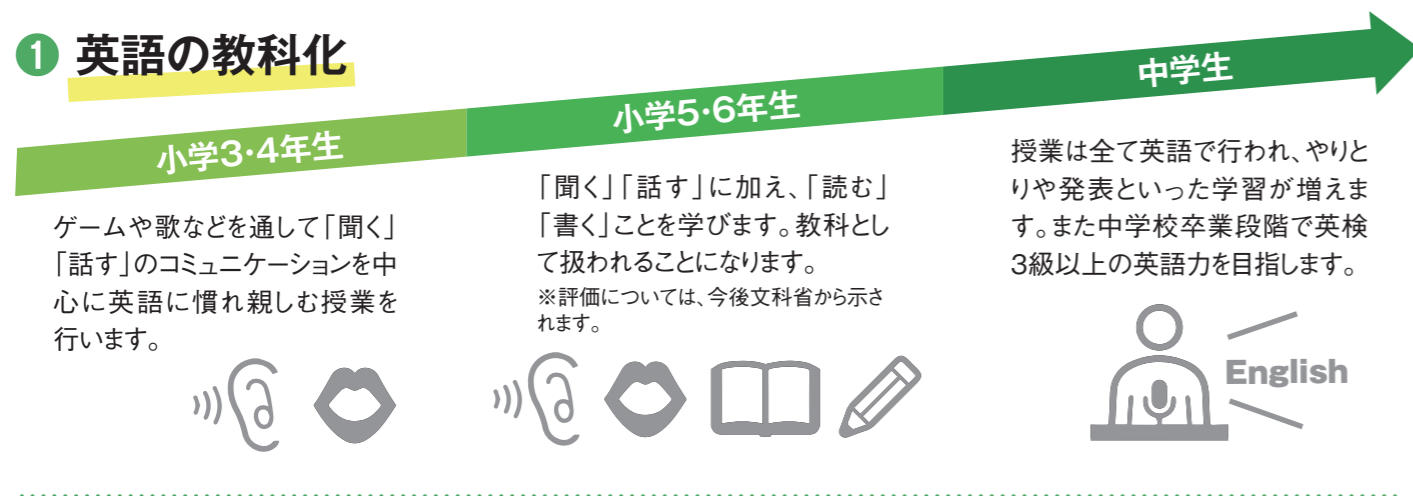


Q 授業など具体的に何が変わるの？



A 大きく変更される点は、以下3点。

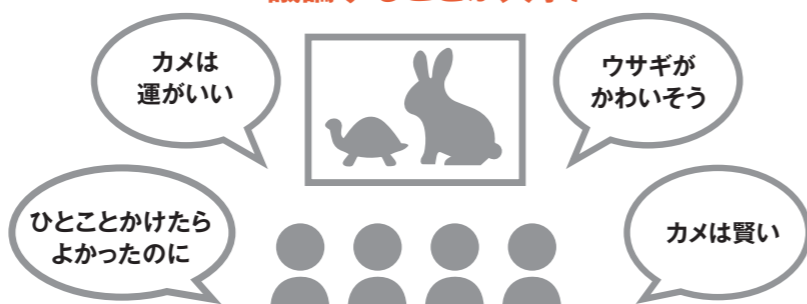
### 1 英語の教科化



### 2 道徳の教科化

今までの「道徳」が、新しく「特別の教科道徳」となり、初めて道徳の教科書も作られます。  
これまでの道徳は「自分だったらどうするか」を考え深める授業が少なく、地域によって取り組みにばらつきがありました。これからは、特定の考え方を押し付けるのではなく、考えて議論することを大切にします。  
※評価はしますが、数値で評価することはありません。

物事をいろいろな角度から見て議論することが大事!



### 3 プログラミング教育の導入

AI(人工知能)や情報化の急速な進化に対応できるように、小学校から情報やコンピュータを学習します。新しい教科ができるわけではなく、すでにある各教科のなかに組み込まれていきます。  
※プログラミングとは…人間の意図した処理を行うようにコンピュータに指示を与える行為。

すでにある授業に活用



音楽の時間に作曲したり、図工の時間に描いた絵を動かすなど



「なげそう考えるの？」などと問い返しながら認め褒めて頂けたらと思います。

#### interview

大事なのは頑張っている姿  
プロセスで認めること

本市では、教師が意図的に子どもたちを認めることで自己有用感を育んでいます。つまり活動を通して「自分自身の持ち味やよさ」や「仲間から必要とされている」ということを実感する取り組みを入れているのです。子どもが何かをやり遂げた時に、結果だけでなく頑張ったことを認め褒めていくことで、たとえうまくいかなかった場合でも「自分にもできるかも!」と思うことができるからです。それが学びに向かう力や人間性を育むことにつながると考えます。ぜひ、ご家庭におかれましては、親子での活動や対話の場を意図的に作り、子ども達の取り組み過程を大切に、「どうしてそうしたの?」「なぜそう考えるの?」などと問い返しながら認め褒めて頂けたらと思います。



# 学校教育が変わるって知っていましたか?

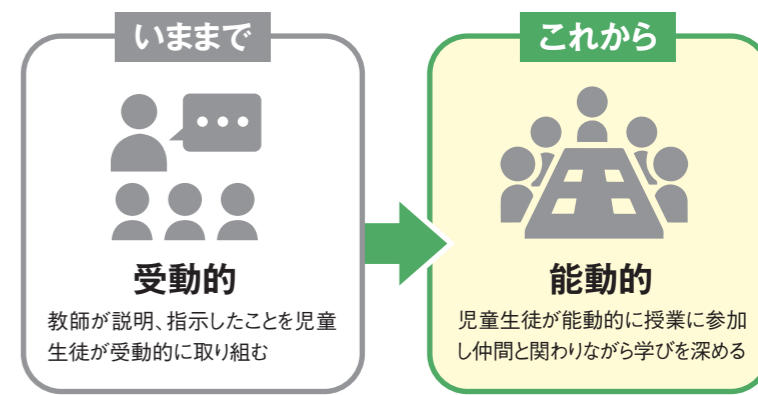
年号が変わり、東京オリンピックや浦添市市制施行50周年など様々なイベントが開催される2020年、10年ぶりに『学習指導要領』が改訂され、学習内容や授業づくり、評価のあり方などが大きく変わります。お子さんを持つ親としては、教育がどう変わるのか、どんな準備が必要なのかが気になる所。今回は、教育改革後の学校に入学・進学するにあたって、どんなことに気をつければいいのか確認しましょう。

Q 教育はどう変わっていくの?



A 知識を『覚える』教育からどう使うか『学び取る』教育へ

これまでの学力は「つめこみ教育」や「ゆとり教育」など、おもに知識量の増減が焦点になっていました。新しい学習指導要領では知識、技能に加え思考力、判断力、表現力、学びに向かう力や人間性などをバランスよく育て、社会に出てからも学んだことを活かせる学校教育を目指します。  
今までの授業は教師が説明、指示したことを児童生徒が学ぶという一方スタイルが主流でしたが、これからは、児童生徒同士が学び合うスタイルが増えていきます。



#### 「学習指導要領」とは?

全国どの学校でも一定の教育水準が保てるよう、文部科学省が定めている教育課程(カリキュラム)の基準です。およそ10年に一度改定され、これを基に子ども達の教科書や授業が作られます。

市では、平成16年に英語教育特区の認定を受けてから今に至るまで英語教育に力を入れてきました。新学習指導要領で英語教育が大きく変わりますが、児童が無理なくスムーズに対応できるように、国の取り組みを先取りした英語学習に取り組んでいます。

# のぞいてみました！英語の授業



おでこに書かれた生き物は何か？  
英語で行ってみよう！

## 小学校3、4年生から英語学習をスタート!!

全国では、平成32年度には小学校で、33年度には中学校で、新学習指導要領に基づく英語教育が全面実施されます。現在5、6年生で週1時間行われている外国語活動は、3、4年生におりてきます。5、6年生では新たに外国語が教科となります。市では、英語教育における新学習指導要領の円滑な実施に向けた移行措置として平成30年度から3年生以上で文科省の新教材を活用した外国語活動を実施しています。今回の特集では、市内の小学校のいろいろな学年の英語の授業をのぞいてみます。

### 歌やダンス、ゲームから「聞く」「話す」楽しさを育む

チャイムがなると楽しい音楽が流れ、「ハロー！スマイル！」児童は元気に歌って踊って授業が始まります。3、4年生の「外国語活動」では、教師の英語の指示を聞きながら体を動かしたり、歌やゲームなどのアクティビティを行いながら、「コミュニケーションを図る上で必要な「聞く」「話す」という能力を育みます。

この日の授業では、AET(英語指導助手)のヒントを元に、これまで慣れ親しんだ英語表現を用いてクイズやゲームに取り組んでいました。正解不正解に関わらず大変盛り上がり、英語の授業を楽しんでいました。

外国人を見かけたら、「ハロー」って話しかけちゃいます！



小学3年生  
宮城 めいさん



みんなで話し合って答えを探そう！



授業の開始は楽しい歌とダンスから

### 小学校から中学校へとつながる英語教育

中学校の英語学習にスムーズにながっていくために、中学校の教師による出前授業を行っています。出前授業では、小学校ですでに学んだ内容について取り上げながら、中学校での学習方法を教えていくことで、児童の学習意欲の向上と小学校から中学校へ入学した際の学習環境の不安解消を目指します。



グループで協力しながら、カードに描かれた絵を英語で書きます。



教科書を見本に将来の夢を英語で書いてみよう！



小学6年生  
新垣 哲平 さん

英語の発音練習がとっても楽しい！

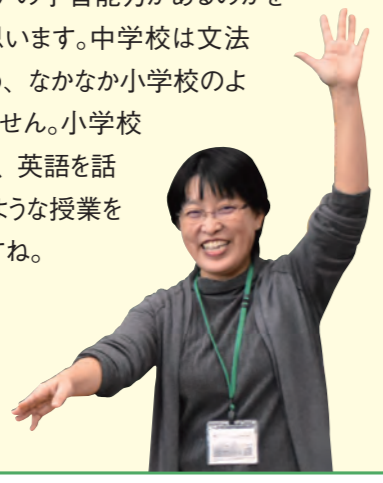
## 間違ってもいい！日常生活の中から「読む」「書く」楽しさを学ぶ。

5、6年生の「英語」は3、4年生の「外国語活動」と中学校の英語の橋渡しの役割があります。「聞く」「話す」活動を中心に「読む」「書く」にも慣れ親しみます。ただし、現在中学校で学んでいる内容の前倒しというわけではありません。文法や単語を確実に習得させたりすることは求めず、児童が自ら英語のルールに気付けるような授業を目指します。

授業では将来の夢を紹介しよう(My Dream)を題材に、教科書の例文を見本に自分の夢を英語で書き発表しました。児童は間違っても恥ずかしくがらずに積極的に発表を行っていました。

### 小中連携出前授業

一緒に授業をすることで、小学校の児童が中学校へ上がって来たときに顔見知りの教師がいることで安心して授業を受けられるような環境づくりができる事が1番ですね。また、現時点でどれくらいの学習能力があるのかを見れるのもメリットだと思います。中学校は文法や筆記が中心となるため、なかなか小学校のような楽しい授業ができません。小学校では、低学年のうちから、英語を話すことが楽しいと思えるような授業をどんどんやってほしいですね。



仲西中学校 英語科教諭  
カルフーン 優子 先生



### 英語にふれよう！英語関連イベント

**シェイとおそぼろ**  
浦添市の国際交流員シェイと子どもたちと交流会



場所 浦添市内の児童センター  
日程 児童センターだよりをご覧ください。  
問 各児童センター

**キッズイングリッシュ上映会**  
英語音声、日本語字幕での映画上映会



場所 浦添市立図書館 2階視聴覚室  
日程 偶数月第2日曜日  
問 浦添市立図書館 ☎(876)4946

**英語おはなし会**  
浦添市国際交流員等による英語での読み聞かせ



場所 浦添市立図書館 かたりのへや  
日程 毎月第2火曜日  
問 浦添市立図書館 ☎(876)4946

### 予測困難な社会を生き抜くために

国際的に活躍できる人材が評価される時代、英語やプログラミングなどの専門知識の習得はこれからの社会に必要な能力です。その力を生かすためには、「お互いを認め合う力」もまた必要となってきます。様々な国や地域について学ぶ事を通じて、文化や考え方の多様性を理解し、様々な人々と協働していく力が求められます。2020年の教育改革は、そういった力を育むことを目標にしており、子ども達が楽しく豊かな生活を送るためには、学校のみならず保護者、地域の人々ができることを、それぞれの立場で取り組んでいくことが大事なのかもしれません。

※詳しくは広報うらとえ「ちむどん施設情報」でお知らせします。



**2/28(木) 市民の安心・安全なまちづくりを目指します**

浦添市と浦添警察署が市民生活の安全・安心を確保するため、「犯罪情報などの放送依頼に関する協定」を結びました。この協定で、市民の生命身体に重大な危険を及ぼすおそれのある犯罪や行方不明事案などの犯罪が起きた場合に、浦添警察署が情報提供を行い、浦添市の防災行政無線や浦添市防災行政速報メールを活用した情報発信が可能となります。

浦添警察署の富山署長は「浦添市へ迅速な情報提供を行い、地域住民を犯罪被害から守ることに全力で取り組みます」と述べ、浦添市と協力体制の充実を図っていくことを確認しました。



**2/26(火) 性の多様性が認められる社会の実現のために**

市は「性の多様性の尊重」に関する条例素案を、琉球大学大学院法務研究科との連携・協力協定に基づき依頼し、「浦添市性の多様性を尊重する社会を実現するための条例」素案を受領しました。同条例素案は、同性パートナーシップ制度や企業での採用、待遇への配慮、性別による差別の禁止などを盛り込んだ内容となっており、性の多様性の尊重のみに特化し、独立した包括的な条例は全国初となります。今後は、市民、企業、セクシャルマイノリティに関する団体等へのアンケート、啓発事業にも取り組みながら、パブリックコメントを実施し、2020年度に施行することを目指します。



**2/23(土)、24(日) 浦添ようどれに眠る尚寧王の物語を熱演**

てだこホール大ホールでミュージカル尚寧王が公演され、公募で集まった小学生から一般までの72人が、5か月間にわたり練習を重ねた成果を熱演しました。

浦添にゆかりの深い尚寧王の歩んできた道を、生き生きとしたダンスや歌声で伝え、観客を魅了しました。

歴史の説明に熱心に耳を傾ける観客の姿もあり、楽しみながら浦添の歴史や文化にふれる機会となりました。出演した金城萌仁香さんは「最初は厳しいことも言われ落ち込んだこともありましたが、練習を通して精神面が強くなりました。とても楽しくて良い経験ができました」と満足気な表情で話してくれました。



**3/4(月) やっぱり健康が一番**

「浦添市国民健康保険健康ポイント事業」の大抽選会が市役所1階ロビーで行われました。日々の健康づくりに興味を持ってもらう目的で始まったこの事業は、特定健診や健康講演会参加などでポイントを付与し、100ポイント貯めた人の中から抽選で特産品や商品券が当たるといったもの。応募約200人の中から抽選で100人の当選者が決まりました。

特産品の桑茶セットに当選した60代の女性は「職場を退職し、運動不足で健康診断で異常と診断されてから健康に気を使うようになった。ウォーキングなどで運動不足を解消し、健康で幸せに暮らせるように頑張りたい」と笑顔を見せました。



**2/28(木) 激戦の末、つかんだ勝利**

12月23日(日)～27日(木)に埼玉県で開催された第27回JOCジュニアオリンピックカップハンドボール大会において、7年ぶり7回目の優勝を果たした沖縄県選抜男子チームがてだこ市民賞第44号を受賞しました。

決勝戦では残り十数秒のところキーパーが相手のシュートをはじき返して延長戦に持ち込み、最後まで集中力を切らさず1点差で勝利を勝ち取りました。キャプテンの伊禮颯雅さんは「チーム一人一人が仲間を信じ、周りの人の支えがあって優勝することができた。メンバーはそれぞれ違う道に進みますが、これからも頑張りたい」と語りました。



**2/22(金) 私たちが表現する「浦添市のいいところ」**

市民憲章の実践標語コンクールの表彰式が市役所で行われました。標語コンクールは、自然愛、人間愛などの市民憲章の普及実践と児童・生徒の公德心の高揚を目的に、市内の小学生を対象として開催されました。今回は計97人の応募があり、10人の最優秀賞者が表彰されました。

「イチャリバチョーデー。みんな友だち、けんかなし!」の標語(人間愛)を書いた前田小学校3年生の仲宗根聖奈さんは「私たちのクラスはみんな仲が良いです。浦添に住んでいる人も同じように皆で手を取り合って仲良くできたらいいなと思いました」と笑顔で話してくれました。



**2/22(金) 人権という名の花を咲かそう**

前田小学校体育館で「人権の花」運動の開花式が行われました。花や緑を育てることで命の大切さや思いやりの心を育てようとしたこの運動は、11月の植え付け式から児童の熱心な手入れによってきれいな花を咲かせました。式に出席した4・5・6年生の児童たちは、人権擁護委員のみなさんから啓発物の贈呈、市長からは感謝状が贈呈されました。

児童代表の喜瀬大夢さんは「人権の花や標語の立て看板が多くの人々の目に触れ、人権を大切にすることを覚えてほしい。いじめのない温かい学校を作りたい」と述べ、最後は児童による群読と合唱で式は幕を閉じました。

私事としての働き方改革

「ハイサイこちら市長室!」の2月号で「過ぎたるは...」と題し、私たちの暮らしがあまり便利になりすぎるのいかげなものと私見を書きましたが、偶然にもコンビニ業界の24時間営業の見直し話題となっていました。

時を同じくして、今年の10連休ゴールデンウィーク(以下、GW)では、保育所に子ども達を預けられるかどうか、小さな子どもを持つ親の間で話題に上っています。当然ながらGWだからと言って仕事を休めない親も沢山います。むしろ、GWだからこそ忙しい観光業界などもあり、そんな親達からは保育所を開けてほしいとの切実な声も私のところに届いています。

その一方で保育士不足に悩む保育業界からは、保育士さんの労働改善を進めている最中で、学校も幼稚園も休みのGW期間中に保育所だけ子どもの面倒を見てほしいなどはお願ひできないという事情もあります。「忙しいのは保育士だけじゃない」「これではますます保育職を目指す若者はいなくなる」「休みも取れない、両親や親戚も近くにいない私たちはどうすればいいの」「他人の子を預かる仕事の大変さを



浦添市長 松本 哲治

理解してほしい」など、いろいろな意見や考え方がある中で、今回浦添市はGW期間中の保育所をお休みすることを苦渋のなか選択しました。やはりこれからの少子化問題を長期的な視点から考える時、保育職のみならず、しっかりとリフレッシュして、GW明けに改めて元気に笑顔で子ども達を迎えてほしいと願っています。

この課題は学童クラブなども含めてとても難しい課題です。だからこそ、市役所だけではなく、企業のみならず、地域のみならず、それぞれご家族のみならず一緒に頑張って、広く社会全体のテーマとして子ども達をどう見守り、育み、大切にしてくかを考えていただきたいと思います。その出発点として、消費者としての私たちの姿勢が大切です。客としての便利さや対価だけを追求していく事が、回り回って働く側としての自分たちに戻ってくることも忘れてはならないと思っております。



原文・和訳  
シェイ・ヤマグチ  
Shea Yamaguchi

ハワイ州オアフ島出身。2018年8月から国際交流員として、浦添市役所国際交流課に配属。

出会いに Mahalo vol.8  
マハロ=感謝の意味

On Communicating with Americans

From when I first arrived in Okinawa half a year ago until now, I have met many people. I have met children, adults, workers, citizens, and even other Americans and foreigners. Of course, I speak in Japanese with the locals, but I also get to speak in Japanese with other foreigners as well. Compared to when I first started out, I feel like I can pick up names and make out conversations better making me feel as though I have improved my communication skills. Nevertheless, one thing never fails to stump me no matter how much my Japanese improves - intercultural communication.

In regards to American and Japanese culture, there are many things that contrast with one another. These include one's environment, the language, the customs, society, and many more. For example, in Japan the gesture to beckon one closer is to face your palm downwards and move it up and down, which is the gesture to shoo someone away in America. In contrast, Americans beckon others closer by facing their palm upwards and moving it back and forth, or sometimes using their index finger, which is a bad gesture to make in Japan.

Thanks to the globalization and multicultural society efforts taking place in Japan, the chances to interact with Americans may increase. In order to communicate better with Americans, I thought I would introduce ways to talk with Americans through a new series. I hope you look forward to it!

アメリカ人とコミュニケーションを取ることに (アメコミュ)

半年前の来沖から今に至るまで、たくさんの人たちと交流することができました。子どもから大人まで、職員や市民、あるいは在沖米国人、他の外国人とも交流ができました。日本人とはもちろん日本語で話していますが、外国人とも日本語で話すことがあります。最初に比べてみると、名前を間違えたり言葉を聞き取れなかったりすることが減ってきたので、自分のコミュニケーション力が上達してきているように感じています。しかし、どれだけ日本語に馴染むことができて、一つだけ慣れないことがあります。それは異文化コミュニケーションです。

アメリカと日本の文化において、異なるところは多くあります。環境であったり、言葉、風習、社会であったり、たくさんあります。例えば、日本における「おいで」のジェスチャーは掌を下にして上下に振りますが、アメリカ人から見ると「あっち行け」と意味します。逆にアメリカにおける「おいで」のジェスチャーは掌を上にして前後に振ります。掌を上に向け、人差し指で「こっちに来い」の仕草もありますが、日本ではあまりいい印象は受けません。

日本における国際化と多文化共生の推進によって、今後アメリカ人と触れ合う機会が増えてくるかもしれません。アメリカ人とよりスムーズにコミュニケーションを取るために、いくつかの接し方について、これからシリーズで紹介したいと思います。楽しみにしてください!

簡単!健康!サッと作れる!  
サッとごはん

カリカリに焼けたチーズが香ばしい  
白身魚のチーズ焼き 19品目



- 材料(4人分)  
白身魚..... 80g×4切れ  
料理酒..... 大さじ1  
塩・こしょう... 適量  
サラダ油..... 大さじ1  
スライスチーズ 4枚  
【飾り用】  
トマト、レタス 適量
- 作り方  
①魚は水気をふき取り、酒・塩・こしょうを軽くつける  
②フライパンに油を敷き、魚を入れ、中火で両面を焼いて取り出しておく  
③フライパンを軽くふき取り、チーズを重ねるように並べ入れ、②をチーズに載せ、チーズが溶けてカリッとしたら取り出す

栄養成分表示(1人あたり)  
エネルギー: 259kcal/たんぱく質: 23.0g/脂質16.8g/炭水化物0.4g/食塩相当量1.2g/カルシウム144mg

うめ〜しポイント  
お魚にお酒をつけることで生臭さが消え、ふっくら仕上がります。カルシウムたっぷりレシピ!

レシピ提供: 浦添市食生活改善推進員協議会

てだっ子 STUDIO スタジオ

毎日ニコニコさん!  
お兄ちゃん、お姉ちゃん大好き!  
姫はみんなの人気者!

宮里 慶次 ちゃん(6か月) 大平在  
宮城 弥希 ちゃん(1歳) 城間在  
弥望 ちゃん(1歳)  
儀間 央輝斗 ちゃん(6歳) 宮城在  
由輝穂 ちゃん(5か月) 利輝人 ちゃん(3歳)

〒901-2501 浦添市安波茶 1-1-1  
浦添市役所 国際交流課  
☎(876)1234(内線 2613・2614)  
E-mail:kouhou@city.urasono.lg.jp

「てだっ子 STUDIO」写真募集  
●日頃の子どもの写真を郵送または画像データをメールで毎月月末までに送付してください。  
※被写体の子どもの氏名(ふりがな)・年齢(0か月、1歳など)・居住地区(安波茶・伊祖など)一言コメントの記入を忘れずに!

市民協働・男女共同参画  
**ハーモニークセンター**  
 ☎(874)5711

浦添市でたこ市民大学・大学院(仮)の名称募集  
 浦添市の魅力と課題を探り、市民協働のまちづくりを学ぶ「たこ市民大学院(仮)」の開学に向けて、大学と大学院の名称を募集します。

募集内容 ①市民大学の名称  
 ②市民大学院(仮)の名称  
 期間 7月31日(水)まで  
 応募方法 市民協働・男女共同参画課へ、持参・郵送、メール、FAXで応募ください。詳しくは市ホームページをご覧ください。

**浦添市消防本部**  
 ☎(875)0105

救急法講習会(入門)  
 「助けたい 思いをワザに救急法」  
 成人に行う心肺蘇生法およびAEDの使用方法  
 日時 4月20日(土) 午前9時30分～午前11時  
 場所 消防本部 2階講堂  
 定員 30人(浦添市在住・在勤の人優先)  
 費用 無料  
 申し込み 受講日前日の午後5時まで(受付時間は土日・祝日除く午前8時30分～午後5時)

**保健相談センター**  
 ☎(875)2100

平成31年度がん検診等受診券  
 平成31年度がん検診等受診券は5月1日(水)から使用可能となります。4月中に受けた検診については、検診費用が全額自己負担となりますのでご注意ください。なお、がん検診等受診券は4月中旬頃に対象者へ送付予定です。

**浦添市美術館**  
 ☎(879)3219

休館日：毎週月曜日  
 ※4月29日は開館  
 開館時間：午前9時30分～午後5時  
 ※最終入館は午後4時30分まで※金曜日は午後7時まで開館(最終入館は午後6時30分まで)  
 ▲美術館 ホームページ  
 ▲美術館 Facebook

平成30年度第3期常設展「福づくし!縁起よしのおめでたい漆器展」  
 今回の常設展では、吉祥文が描かれたおめでたい漆器を集めて紹介します。  
 会期 5月19日(日)まで  
 場所 常設展示室  
 観覧料 高校生以下無料/一般200(160)円/大学生130(100)円/65歳以上160円  
 ※( )は20人以上の団体料金  
 ※日・英・中音声ガイド貸出無料

**浦添市立中央公民館**  
 ☎(879)5503  
 FAX(879)5530

浦添市立中央公民館分館  
 ☎(879)6640  
 ※FAX兼用

平成31年度中央公民館講座  
 当館では今年度もいろいろな講座を開催します。あなたにとつての「新しい学び」にチャレンジしてみませんか。  
 受講料は原則無料ですが、内容によっては材料費など参加者の負担もあります。年間の講座予定を5月に市ホームページに掲載します。また、講座予定表は当館窓口でも配布します。  
 ※詳しくは公民館まで問い合わせください。(土日・祝日を除く午前8時30分から午後5時15分まで)



▲かぎやで風を学ぶ皆さん

※毎週日曜日は当館学芸員による常設展ギャラリートークを開催します。(ただし他の催事と重なる場合は中止)

浦添市美術館実習教室作品展  
 前年度に開講した木版画教室や螺鈿教室、金繕い教室、紅型教室で制作した受講生の作品を紹介します。  
 会期 4月26日(金)～5月12日(日)  
 場所 美術館講堂  
 観覧料 無料

葛飾北斎 琉球八景展  
 浮世絵師・葛飾北斎の「琉球八景」と色をのせる前の単色絵「校合摺り」を合わせて展示します。  
 会期 4月27日(土)～5月12日(日)  
 場所 企画展示室2  
 観覧料 常設展と共通料金  
 新収蔵品展  
 前年度に購入や寄贈いただいた作品を紹介します。  
 会期 4月27日(土)～5月12日(日)  
 場所 企画展示室1  
 観覧料 常設展と共通料金

**浦添市立図書館**  
 ☎(876)4946

休館日：毎週月曜日、26日(金)資料整理日、29日(月)昭和の日、30日(火)国民の休日  
 英語のおはなし会  
 浦添市国際交流員による英語の絵本の読み聞かせ

初心者向け「手話を覚えよう!講座」(全4回)  
 ろうあ者聞こえない人と  
 の大切なコミュニケーション  
 手段の手話を、あいさつや自己紹介など簡単な手話表現を習得します。  
 日時 5月9日・16日・23日・30日(全回木曜日) 午前10時～正午  
 場所 市立中央公民館 第1研修室  
 講師 市内手話サークル  
 対象 市内在住・在勤の人  
 費用 無料  
 定員 20人  
 申込期間 4月9日(火)から定員になり次第締め切ります。  
 申し込み 電話・FAX・公民館窓口

**浦添市リサイクルプラザ**  
 ☎(861)3196

休館日：毎週月曜日  
 ゴールデンウィークの4月29日(月)～5月6日(日)  
 段ボールコンポストで生ごみ堆肥を作ろう!  
 日時 4月25日(木) 午前10時～正午  
 参加費 100円  
 持ち物 筆記用具  
 定員 10人  
 春の花づくり・野菜づくり(全2回)  
 (座学)  
 日時 4月27日(土) 午前10時～正午  
 持ち物 筆記用具

これからパパママになるみなさんへ

### 出産準備

問い合わせ：保健相談センター ☎(875)2100

#### 妊婦歯科健診事業

- 歯・歯周病の診察
- 保健指導

対象 ▶ 妊婦さん  
 場所 ▶ 浦添市と契約している歯科医療機関  
 (親子健康手帳交付時にリストを配布)  
 費用 ▶ 無料(公費負担) ※受診票が必要です。

#### 歯科健診を受診しましょう!

むし歯や歯周病などの病気は妊娠中に悪くなりやすいものです。歯周病は早産等の原因となることがあります。体調のいい時に歯科健診を受診しましょう。

子育て世代に役立つ情報がいっぱい!

### こども・子育て

問い合わせ：保健相談センター ☎(875)2100

#### ベビースクール(離乳食教室)

離乳食についての講話・デモンストレーション・試食(保護者のみ)  
 日時 ▶ 4月19日(金) 午後1時～午後3時30分  
 対象 ▶ 市内在住で4～8か月の乳児を持つ保護者  
 申し込み ▶ 3月19日(火)～4月16日(火)まで  
 ※ゆっくり講話を聞くために、お子さんは預けて来ていただくことをお勧めします。

#### 2歳児歯科健診事業

- 歯の診察
- フッ素塗布
- 歯磨きの仕方・保健指導

対象 ▶ 2～3歳未満の子(3歳のお誕生日前日まで)  
 場所 ▶ 浦添市と契約している歯科医療機関  
 ※通知書にリストを同封  
 費用 ▶ 無料(公費負担)

#### 乳幼児健康診査日程

各健診の対象者には通知書を送付しています。

乳児健診
日程 ▶ 4月7日(日)
受付時間 ▶ 前期(3～4か月児) 午後0時45分～午後2時30分 後期(9～10か月児) 午前8時45分～午前10時30分
1歳6か月児健診
日程 ▶ 4月4日(木)
受付時間 ▶ 午後1時15分～午後2時15分
3歳児健診
日程 ▶ 4月3日(水)
受付時間 ▶ 午後1時15分～午後2時15分

(実践)

日時 4月28日(日) 午前10時～正午  
 持ち物 軍手・タオル・プランター等を持ち帰るための袋  
 参加費 420円(親子1組640円)  
 定員 12人

#### 不用品提供のお願い

衣類、中高生の制服、ベビー用品等誰かに使って欲しいという物がありましたら、住所を確認できる免許証等を持参の上、次の人が気持ちよく使える状態で持ち込みをお願いします。

健康シリーズ

### 年に一度は特定健診

健康管理のパロメーターとして特定健診の受診をおすすめしています。  
 特定健診は、40歳以上の人は必ず受けていただきたい生活習慣病予防のための健診です。生活習慣病は自覚しにくく、自分では気づかない間にじわじわと血管を傷め、ある日突然に心疾患や脳梗塞など健康障害を引き起こす危険を高めます。(健診で体の変化に気付き、対策をとること(予防)は決して無駄ではありません。)後悔先に立たず、気づくなら今です。

▲余分なコレステロールが血管の壁に入り込み血管が狭くなった状態。余分なコレステロールが血液中にあるかどうかは特定健診で分かります。

特定健診項目 問診、身長・体重・腹囲測定、血圧・尿検査、血液検査(血糖値、脂質、肝機能など)、医師診察

【問い合わせ】健康づくり課 ☎(内線3660)

児童センター Information

開館日 月～土曜日  
 開館時間 午前10時～午後6時

夜間開放もしています。  
 行事などの詳細については直接各児童センターへお問い合わせください。

こども政策課 わんぱく係 (内線3646)



## お知らせ・募集



くわしくは  
浦添市  
ホームページへ

### 税金・保険・年金

#### 平成31年度固定資産税

固定資産税課  
土地：(876)1276  
家屋・償却資産：(876)1278

#### 納税通知書の発送

固定資産税の納税通知書は4月初旬に発送します。届かない場合は、資産税課まで問い合わせください。  
納期限について  
平成31年度固定資産税の第

一期の納期限は5月7日(火)です。納期限を過ぎてしまうと延滞金、督促手数料が発生する場合がありますので、納税通知書が届きましたら、早めにご確認ください。

土地および家屋価格等縦覧帳簿の縦覧  
地方税法第416条第1項の規定により、平成31年度土地価格等縦覧帳簿および家屋価格等縦覧帳簿を縦覧することができます。縦覧帳簿には、市内にある土地・家屋の価格等が記載されています。この機

会にご自身の資産と他の資産を比較して、その資産が適正に評価されているか、ご確認ください。  
縦覧期間 4月1日(月)～5月7日(火) ※土日・祝日を除く

#### 平成31年度「はり、きゆうあん摩マッサージ指圧施術料金助成事業」を実施します

#### 国民健康保険課

内線3711・3730

1回の施術につき800円の助成(利用券を交付)をします。※1セット6回分、2セットを限度とします。  
実施期間 平成32年3月31日(火)まで

## 市税は納期限内に納めましょう!

税金は、福祉や教育など身近な行政サービスに使われる大切な財源です。納期限内納付をお願いします。

### 納付は便利な口座振替で!



うっかり納付期限が過ぎていたなんてありませんか?一度手続きすると、そのあとは自動的に納付できる口座振替がおすすめです。

- 口座振替ができる市税  
市県民税(普通徴収)・固定資産税・軽自動車税
- 口座振替ができる金融機関  
琉球銀行・沖縄銀行・沖縄海邦銀行・沖縄県労働金庫・沖縄県農業協同組合・コザ信用金庫・ゆうちょ銀行
- 口座振替の申込方法  
「預金通帳」「通帳届出印」「納税通知書」をお持ちになり、口座振替をする金融機関で申し込みください。

#### 納期限内納付が難しい場合

病気や失業など、やむを得ない理由で納期限内に納付が困難な場合は、分割納付などの方法もありますので、お早めに納税課までご相談ください。

問い合わせ：納税課 ☎(876)1271

これらの人に扶養されている配偶者などが該当します。

### 暮らし・環境・福祉

#### 浦添市役所庁舎 直通電話のご案内

☎(876)1207

本庁舎に直通電話を導入しました。用件のある部署に直接、電話がつながりますのでご利用ください。代表番号もこれまでどおり利用できます。  
受付時間 午前8時30分から午後5時15分まで  
※電話番号の一覧については、市ホームページをご覧ください。

#### 市役所駐車場の混雑

#### 財産管理課

☎(876)1207

例年2月から4月にかけて浦添市役所を利用する人が増えるため、駐車場および周辺道路の混雑が予想されます。時間に余裕をもってお越しいただくか、できるだけ公共交通機関等をご利用ください。駐車場の一覧等については、市ホームページをご覧ください。

#### 5月の介護予防教室参加者募集

#### いきいき高齢支援課

☎内線3531・3534

5月からの2か月間、介護予防教室(筋トレ・水中)を開

## 60歳以上のみなさん集まれ!! 会員募集!!

～学んで・遊んで・笑って健康づくり～

#### 老人クラブとは...

市内自治会の中にある高齢者を中心に活動しており、これまでの知恵と経験を生かして地域での役割を果たしながら、仲間と共に健康づくり、生きがいづくりを楽しむ組織です。

現在41自治会の内、32の老人クラブがあり内29クラブが市老連に加入してグラウンドゴルフ大会を始めボウリング大会、てだこまつりカラオケ大会・80歳以上輪投げ大会など、様々な行事に参加しています。

#### 老人クラブが目指すもの

生きがいづくり (高齢期の充実)	舞台・作品発表、趣味、レク活動など
健康づくり (健康寿命を伸ばす)	スポーツ、健康講話など
仲間づくり (同世代の連携、支え合い)	引きこもりを作らない声かけ、訪問交流、親睦旅行など
地域づくり (社会貢献)	環境美化、児童みまもり、交通立哨、世代間交流など

#### 今年度の市老連の主な行事

- ・囲碁大会(5月)
- ・ガンジューまつり(9月)
- ・グラウンドゴルフ大会(10月・3月)
- ・運動会(11月)
- ・作品展示会(2020年2月)



問い合わせ：浦添市老人クラブ連合会 ☎(878)2224

**対象** 国民健康保険加入者で未しよう神経疾患または運動器疾患により医師の診断を受けたことのある人。ただし、国民健康保険税に滞納のない世帯に限ります。  
**制限** 施術は本市の指定する担当施設所で、被保険者1人につき1日1回の利用です。  
**申請方法** 国民健康保険被保険者証と印鑑を持って国民健康保険課窓口で申請してください。  
※長寿(後期高齢者)医療制度加入者は該当しません。予算都合上、利用券の交付を年度途中で終了する場合もあります。

#### 平成31年度国民年金保険料の学生納付特例申請の受付を開始します

#### 市民課 国民年金係

☎(876)1284

平成31年度の保険料は月額1万6410円です。在学中で納めることが難しいときは、保険料の納付が猶予される学生納付特例を申請してください。  
**申請受付期間** 平成31年度の学生納付特例申請は4月から受付を開始します。また、さかのぼって2年まで申請が可能です。(平成31年4月に申請可能なのは平成29年3月分から現在まで)  
※平成31年度の一般免除申請の受付は7月から開始します。  
**対象** 学生(対象校に在学中の人)

#### 障がい者等の自発的活動支援を支援します

#### 障がい福祉課

☎内線3565

障がい者が、日常生活等を営む上で生じる「社会的障壁」を除去するための活動に対し支援を行います。ただし、一定の条件を満たす活動が対象となります。

**対象** 浦添市内を拠点とする一定の条件を満たす団体が行う次の活動。  
情報交換等、災害対策、孤立防止(見守り)活動、社会復帰、ボランティア活動その他、自発的な活動として市長が認める活動。

**交付額** 事務局が認めた必要な経費(上限5万円、予算の範囲内)  
**申請期限** 4月26日(金)  
**申込方法** 必要書類を障がい福祉課3階へ提出。対象となる団体や必要書類については障がい福祉課まで問い合わせください。

#### 大型連休におけるごみ収集

#### 環境保全課

☎内線3212

4月から5月にかけて、「天皇の即位の日及び即位礼正殿

#### 審査基準

- ①本人の平成31年度の所得
- ②災害・失業・事業の廃止等の事由

年金を受けるとき 老齢基礎年金の受給に必要な期間(平成29年8月より10年)に含まれますが、10年以内に追納がない場合は受給年金額に反映されません。

#### 産前産後期間の国民年金保険料免除の受付を開始します

#### 市民課 国民年金係

☎(876)1284

出産予定日または出産日の属する月の前月から4か月間(産前産後期間)の国民年金保険料が免除されます。なお、多胎妊娠の場合は、出産予定日または出産日の属する月の3か月前から6か月間の国民年金保険料が免除されます。  
※出産とは、妊娠85日(4か月)以上の出産をいいます。(死産、流産、早産を含みます)  
**届出受付期間** 4月から受け付けを開始します。※出産後も届出可能ですが、出産予定日の6か月前から届出することができません。

**対象** 出産日または出産予定日が平成31年2月1日以降の国民年金第1号被保険者。(出産する本人が対象です)  
※国民年金第1号被保険者とは、農林漁業や自営業を営む人、無職の人、学生並びにそ

#### 第2回浦添市スマートシティ開発セミナー「賑わいのあるまちづくりと分散型エネルギーによる都市の未来」

#### 浦添分散型エネルギー株式会社

☎(894)8992

の儀の行われる日を休日とする法律」の施行に伴い大型連休になりますが、ごみ収集は通常通り行います。

まちづくりの第一人者による講演と、てだこ浦西駅周辺地区に参入予定事業者のまちづくりの取り組みを紹介  
**日時** 5月24日(金) 午後2時～午後5時  
**場所** てだこホール小ホール  
**対象** てだこ浦西駅周辺地区のまちづくりに興味をお持ちの人

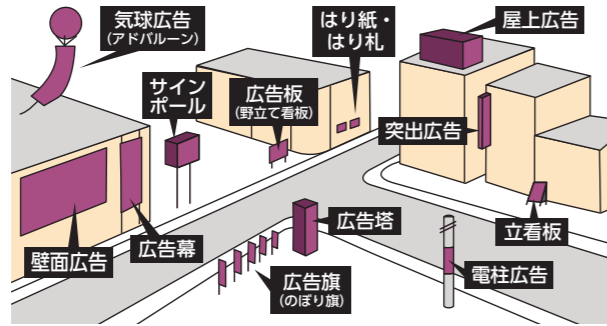
**費用** 入場無料  
**定員** 300人  
**申し込み** 浦添分散型エネルギー株式会社ホームページから応募。応募者多数の場合は抽選となります。  
<http://www.urasoenergy.com>



浦添分散型エネルギー株式会社ホームページ

**認可外保育施設を利用しているひとり親家庭等への保育施設利用料補助事業**  
 認可外保育施設を利用かつ補助要件を全て満たす、ひとり親家庭等への保育施設利用料補助事業

**子育て・教育**



※屋外広告物とは、常時または一定の期間継続して屋外で公衆に表示されるものであって、看板やはり紙、建物などに掲出(表示)されたものをいいます。営利的な商業広告だけでなく、非営利的なものであっても屋外広告物となります。詳しくは市ホームページで確認ください。

**清明祭時の墓地の清掃**  
 環境保全課

●お墓をきちんと管理していただきますか  
 墓地の所有者および管理者には墓地の清掃、安全管理の徹底が義務付けられています。清明祭、七夕などの行事の際には墓地の清掃を行ってください。また壁などが倒壊するおそれのある場合は対策をお願いいたします。

●市民の皆さんへお願い

墓地を造成する際には、市の許可が必要で、手続きの中で看板設置が義務付けられています。無許可で墓地を造成していると思われる墓地を発見した場合は、環境保全課までご連絡ください。

**屋外広告物の許可申請など受付窓口が浦添市へ変わります**

問 美らまち推進課  
 ☎(876)12443

4月1日から屋外広告物に係る事務の一部が沖縄県から浦添市に権限移譲されました。これにより、これまで沖縄県の中部土木事務所で行っていた、許可申請などの窓口が美らまち推進課へ変わります。今後は浦添市における良好な屋外広告物の形成のため、市の独自条例の策定に向け取り組みます。ご理解とご協力よろしくお願いいたします。

**「浦添市施設型共同墓」の使用者募集**  
 【問い合わせ】環境保全課(内線3215)

「浦添市施設型共同墓」とは…

納骨室と合葬室を備えた新しい形態の公営墓です。建物自体が一つの大きなお墓となっており、市が将来にわたって管理していくため「お墓がない」「お墓を継ぐ人がいない」という人でも安心して利用することができます。



- 納骨室…焼骨を合葬室に共同埋蔵する前に6年間、12年間または32年間、1体用もしくは2体用の納骨壇に埋蔵する施設です。2体用については、焼骨を1体埋蔵することで、将来ご自身のために確保しておくこともできます。
- 合葬室…複数の焼骨を共同で埋蔵する施設です。個人やご夫婦等で生前に申し込むことも可能です。
- 参拝室…納骨や回忌法要時に利用できる施設です。(要予約)
- 共同参拝所…香炉や花瓶等を備えた場所で5組が同時に参拝することができます。

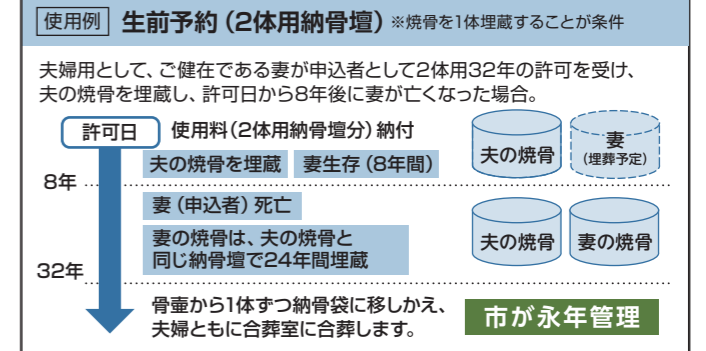
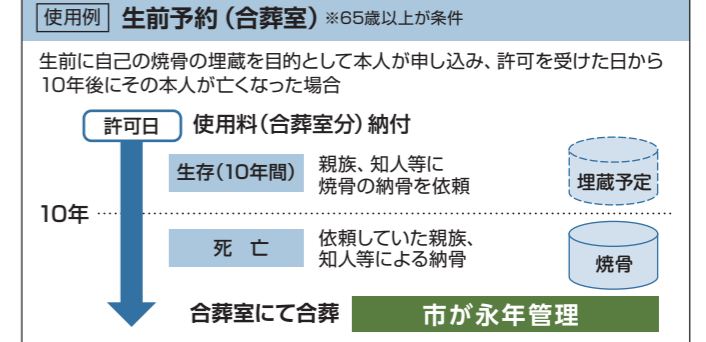
■使用資格

- 浦添市に住所を有する人(または死亡時に浦添市民であった者の焼骨を埋蔵する人)
  - 祭祀を主宰する人
  - 焼骨を所持している人(生前予約は除く)
- ◆合葬室および2体用納骨壇(焼骨を1体埋蔵する人に限る)については、以下の要件を満たせば、生前に申し込みすることも可能です。
- 浦添市に住所を有する人
  - 自己の使用を目的とすること
  - 申請時の年齢が65歳以上であること(合葬室)

■使用料金 ※環境保全課で募集要項、申込書を配布しています。

墓園施設	区分	単位	使用期間	使用料
施設型共同墓	納骨室	1体用納骨壇	6年	56,000円
			12年	80,000円
	2体用納骨壇	6年	98,000円	
		12年	138,000円	
	合葬室(直葬)	1体につき	32年	265,000円
			永年	30,000円

- 納骨室の使用期間が経過した後は、合葬室へ埋蔵します。
- 納骨室の使用料には、合葬室の使用料も含まれています。



り親家庭等の児童の保育料を一部減免します。  
 ※浦添市認可外保育施設利用料多子軽減助成事業との併給はできません。  
**利用料減免額** 保護者が認可外保育施設に支払う月額利用料から認可保育所に入所した場合の保育料を差し引いた額(上限あり)

申請期間 随時受け付けていますが申請の翌月から補助の対象となります。  
 申請方法 申請方法等の詳細は、市ホームページまたは案内書類をご覧ください。

認可外保育施設をご利用している多子世帯(その他要件あり)に対して助成する事業です。対象児童 多子世帯で認可外保育施設を利用している児童。ただし、就学前の児童すべてが認可外保育施設を利用している場合は、最年長の児童を除く。

助成金額  
 ①対象児童のうち最年長の児童 月額3千円  
 ②対象児童のうち最年長以降の児童 月額5千円

申請方法 申請方法や対象となるお子さんの詳しい条件は、市ホームページまたは案内書類をご覧ください。

**児童扶養手当・特別児童扶養手当の制度と手当額の改定**

※これらの手当を受給するためには窓口で申請が必要です。所得制限、その他要件があります。支給要件に該当するか申請相談時に確認しますので、該当しない場合も問い合わせください。

児童扶養手当とは

ひとり親家庭等の生活の安定と自立の促進、児童の福祉増進を図ることを目的とする制度です。(公的年金等が低額の場合、併給できるようになりました。)  
 ※18歳に達する日以降の最初の3月31日までの児童が対象です。(一定程度の障がいがある場合は20歳未満)

特別児童扶養手当とは

身体や精神に一定程度の障がいがある20歳未満の児童について、児童の福祉増進を図ることを目的とする制度です。



身体や精神に障がいを有する20歳未満の児童を監護する父または母、もしくは父母に代わる養育者。

■手当額の改定 ※平成31年4月分(8月支給分)から下記の金額となります。

	支給区分	本体額	第2子加算額	第3子以降加算額
児童扶養手当	全部支給	42,910円	10,140円	6,080円
	一部支給	42,900円~10,120円	10,130円~5,070円	6,070円~3,040円
特別児童扶養手当	1級	52,200円	【問い合わせ】 こども家庭課(内線3613)	
	2級	34,770円		



次の①~⑥のいずれかに該当する児童を監護する母、監護かつ生計を同じくしている父または当該父母以外の人で児童を養育する人が対象です。

- 父母が婚姻を解消した児童
- 父または母が死亡した児童
- 父または母が一定程度の障がいがある児童
- 父または母の生死が明らかでない児童
- 父または母が裁判所からのDV保護命令を受けた児童
- その他(父または母が1年以上遺棄している児童、母が婚姻によらないで懐胎した児童など)

生活と仕事の創造館 **パワーセンター**  
**メイトマン** 浦添本店  
 浦添市城間2008番地 ☎878-2777  
**年中無休** 朝9:30▶夜8:00まで営業  
 元日、臨時休業を除く

浦添総合病院健診センター  
 特定健診・特定保健指導クリニック **アクティLIFE**  
**特定健診 無料**  
 ●予約不要・当日受診可能  
 ●健診当日は「保険証・受診券」をお忘れなく!  
 ●骨密度(骨粗しょう症)検査もできます!  
 ※無料あるいは有料等、各医療保険者により異なります。  
 お問い合わせ先 (098) 943-9939  
 浦添市経塚652番1 サンエー経塚シティ(1階・エディオン隣)

**サンレー 紫雲閣**  
 中央紫雲閣 〒901-2102 沖縄県浦添市前田2丁目15番1号 Tel. 873-3000  
 那覇北紫雲閣 〒900-0004 沖縄県那覇市銘銘3丁目22番地 Tel. 865-3030  
 会館葬、お寺葬、自宅葬、互助会会員、宗派に関わらずご利用いただけます。  
 広告掲載に関するお問い合わせは、株式会社池宮商会 ☎861-4005

浦添市病児・病後児保育事業

● 保育課  
☎内線 36026

仕事などで忙しい保護者に代わり、病児のお子さんをお預かりする制度です。

事業実施施設

● 安謝小児クリニック  
那覇市安謝2-15-1 やしま産業ビル内  
☎(869) 06000

時間 月～土曜日、午前8時30分～午後6時

利用料 2千円(食費込) ※利用時は、安謝小児クリニックで診察があり、診察代が別途発生します。

※満室の場合などは、ご利用できないことがあります。利用の申し込み方法など、詳しくは市ホームページをご覧ください。

母子保健推進員募集

☎内線 21000 (875) 21000

地域の子育て応援団である母子保健推進員を募集します。

活動内容

- 乳幼児健診等、母子保健事業への協力  
● 乳児家庭全戸訪問や乳幼児健診未受診の家庭への訪問  
● その他ボランティア活動等

特別支援教育に関する就学説明会

☎内線 6563・6565

日時 5月10日(金) 午後3時  
場所 てだこホール 市民交流室

対象 特別支援教育に興味のある浦添市在住の保護者  
費用 無料

平成31年度浦添市青少年健全育成市民会議第33回定期総会

☎内線 6614・6615

浦添市青少年健全育成市民会議は、広く市民の総意を結集し、本市の青少年健全育成施策と呼応して、青少年の健全な育成を図ることを目的として組織されています。その市民会議の定期総会を次の日程で開催します。

日時 4月25日(木) 午後6時から(受付案内は午後5時30分から)

場所 浦添市立中央公民館3階ホール  
総会当日、平成31年度会費納入を併せて行いますので、ご協力をお願いします。

個人 1口千円  
団体 1口5千円

平成31年度浦添市育英会奨学生募集

☎内線 6012

募集資格 1年以上浦添市に住所を有する者の子弟で、国立高等専門学校(4、5年生のみ対象)、大学、大学院、国外の大学、沖縄県知事認可の専修学校2年課程以上の専門課程在学、または保育士資格取得目的で就学する人(在宅学習除く)。(職業能力開発大学等除く)。  
貸与金額  
①県内の大学・短大、専修学校(月額2万5千円 年額・30万円)  
②県内外の大学院、県外の大学・短大、国外大学(月額3万5千円 年額・42万円)  
③保育士資格取得目的者(①の額に月額1万5千円追加した額、または月額1万5千円のみ) ※保育士資格取得目的の就学者については一部免除制度あり

出願書類募集要項  
教育総務課窓口。(市ホームページからもダウンロード可)  
http://www.city.urasoelg.jp/docs/2019010400074/

受付期間 4月3日(水)～22日(月) 午前9時～午後5時  
※5分程度の面談あり。電話で日時を申し込みください。

平成31年度放課後子ども教室募集

☎内線 6063

募集対象 小・中学校、市内で社会教育活動を行う団体・個人  
募集教室数 25教室程度  
教室の活動期間 5月1日(水)～平成32年2月29日(土)  
応募期間 4月5日(金)～18日(木)

応募方法 所定の申請書を教育総務課へ提出。申請書は教育総務課窓口にて配布、または市ホームページからダウンロード。選考方法 書類審査後、承認書を交付します。

平成31年度就学援助事業

☎内線 6513

子どもが安心して義務教育を受けられるよう、国・公立の小中学校へ通う児童生徒の保護者を対象に「就学援助事業」を行っています。詳しくは学校を通してお知らせ文および申請書を配布します。

認定されると、学用品費・給食費・修学旅行費・医療費などの一部が援助されます。(生活保護を受けている世帯は医療費と修学旅行のみ)  
対象 次の①～④のいずれかに該当する人  
①現在、生活保護を受けている人  
②生活保護を停止または廃止

編集後記

T Vで教育は好奇心を育む「興味開発」が大事だと言っていた。子どもが主体的に取り組むよう仕向ける。親として子どもに対してそのような姿勢で向き合いたいと思うが、理想と現実にはギャップがあるのも事実。子どもの将来のために親としてできること、今しかない瞬間を大切にしたいと思えます。31年度も引き続き広報をよろしくお願ひします。(上原)

小学校で必修となるプログラミング。話には聞いていたけれど、よくわかりませんでした。新教科として増えるわけではなく、既存の教科の中でプログラミングを扱うという事が今回の特集でわかりました。私も時代に置いて行けないように新しいもの好きなイケイケなおぼあになれるよう頑張ります！(内田)

取材で小学校をいくつかまわり、休み時間に全力で元気いっぱい遊ぶ小学生の姿に癒されました。自分の母校も行くことができ、教室や体育館がだいぶきれいになったなあと感じました。変わっている所も多かったですが、小学校の壁のタイルに描いた自分の似顔絵が今でも残っていて嬉しかったです。(柳原)

あいさつっていいですね。取材で学校にお邪魔したのですが、すれ違う子供たちから「こんにちは」と次々にあいさつが。自分が子どもの頃は変なおじさんが来たらいきなりあんなに優しくあんなにうれしかったなと今の子供たちに感動です。(原)

新しい年度を迎え、心躍る4月です。特記記事にもあるように教育現場では、新しい取り組みで子どもたちにとってより良い環境となることへの期待が膨らみますね！そんな私は今月号で卒業です。取材へ行く先々でみなさんの笑顔に出会えていつも幸せでした。ありがとうごさいます。これからもパワーアップを続けます。(柳原)

その他

第15回平和祈念こいのぼりまつり

☎(公財) 沖縄県平和祈念財団 (097) 27605

戦没者の慰霊と平和発信さらに若者の霊魂への関心を高めるとともに、各都道府県と沖縄県の絆を深めるため、「平和祈念こいのぼりまつり」が開催されます。皆さんのご来場をお待ちしています。

期間 4月28日(日)～5月5日(日)

場所 沖縄県平和祈念公園(糸満市摩文仁444)

その他 公園内に掲揚する手づくりこいのぼり、こいのぼり掲揚式に参加する親子を募集しています。詳しくは(公財)沖縄県平和祈念財団のホームページをご覧ください。

市制施行50周年カウントダウン写真企画

☎内線 2511

昭和45年(1970年)7月1日に浦添村から浦添市となり、2020年7月1日は市制施行50周年となります。現在市ホームページ等で50周年に向けたカウントダウンを実施しています。



「私もカウントダウンに参加したい!」という人を募集中です。手作りボードや人文字のカウントダウン写真も大歓迎です。詳しくは企画課まで問い合わせください。  
メールアドレス: kikaku@city.urasoelg.jp

臨時職員募集

☎内線 2001

【資格を要しないもの】  
一般事務・建築職・土木職

歯を守ることは、身体の健康を守ること。  
□インプラント □矯正 □顎顔面口腔育成  
□ホワイトニング □噛み合わせ □予防クリーニング  
□スーパーデンチャー(入れ歯)ほか  
http://sakurashika-clinic.jp/

福山商事株式会社  
代表取締役社長 福山 一郎  
本社 沖縄県浦添市牧港四丁目14番17号  
TEL(098)876-1111 FAX(098)876-4094

お肉・ワイン チーズ&BBQ  
イバノは安く、種類も豊富、おいしいを発見できる!  
イバノセレクト  
サンエー北谷はまがわ店  
TEL 098-926-0550 営業時間 10時～21時

おかげさまで、今年24年  
●神森中学校専門学習教室  
●公立高校上位校を想定した授業  
●生徒のやる気を出す予習型授業  
●「結果」に焦点を当てた指導法  
●豊富な定期テスト予想問題  
浦添ベスト進学教室  
浦添市内 5-5-22 2F 098(875)5598




おはなし会のようす

## 出張! おはなしのたから箱

うらしー      うちなー

# 浦添・沖縄のはなし

図書館スタッフおよびボランティアスタッフが、浦添市内の保育所(園)、幼稚園、こども園、学童、児童センター等に出張して読み聞かせ会を行います。

**先着5団体**  
— 申込開始 —  
**4月2日(火)～**

**内容** 地域に伝わる民話を中心に絵本の読み聞かせや紙芝居、手遊び、わらべうたなど

**実施時間** 実施時間30分程度。平日のみの開催となります。土日・祝日・図書館休館日には実施できません。

**申込方法** 「申込書」に必要事項を記入の上、実施希望月の前月10日までに図書館窓口またはFAXで申し込みください。  
※申込書は図書館ホームページからダウンロードできます。  
※各施設1回の申し込みとなります。



ソテツの虫かご



正月の若水汲み

11/2<sup>+</sup>は図書館で  
おはなしのたから箱  
スペシャル  
を開催します!

申し込み・問い合わせ

浦添市立図書館『出張!おはなしのたから箱』担当  
(休館日:月曜日・祝日および6月23日・年末年始・特別整理期間)

**☎(876)4946 / FAX (875)1772**

図書館ホームページ <http://library.city.urasoe.lg.jp>



▲図書館  
ホームページ

### 平成30年度 新収蔵品展

平成30年度に購入や寄贈いただいた作品を紹介します。



企画展示室  
1

くろうるしうりゅうら どんおおぼん  
黒漆雲龍螺鈿大盆▲

## 葛飾北斎 琉球八景展

江戸時代後期に活躍した浮世絵師・葛飾北斎の「琉球八景」と色をのせる前の単色絵「校合摺り」を合わせて展示します。



いずみさきやけつ  
▲泉崎夜月 ※校合摺り

企画展示室  
2

**開催場所** 浦添市美術館 (浦添市仲間1-9-2)

**開催期間** 4/27(土)～5/12(日)

- 開館時間: 午前9時30分～午後5時 ※毎週金曜日は午後7時まで。入館はいずれも閉館30分前
- 休館日: 毎週月曜日 ※ただし4月29日(月)、5月6日(月)は開館
- 観覧料: 高校生以下無料/一般200円/65歳以上160円/大学生130円  
※企画展示室1・2および常設展示室は共通料金 ※20人以上の団体割引有り

問い合わせ: 浦添市美術館 ☎(879)3219 FAX (878)1221

ホームページ



フェイスブック



オール電化にすると  
わが家の光熱費ってどうなるの?



電気給湯機



IH  
フッキングヒーター

Webで簡単! 光熱費シミュレーションはこちら

地域とともに、地域のために

沖縄電力

おきでん オール電化

浦添市牧港五丁目2番1号 / ☎0120-586-391



## ろうきん 自動車ローンキャンペーン

【キャンペーン期間】2019年4月30日(火)まで

※最大引下げ後金利(日借保保証)

1.1% ~ 3.6%

最高 500万円  
最長 10年

※表示金利は2019年4月1日現在のものです。  
※詳しくは、(ろうきん) 窓口へお問い合わせください。



沖縄県労働金庫 浦添支店 営業時間 / 平日 9:00 ~ 15:00  
〒901-2114 浦添市安波茶 2-1-3-101号 ☎098-877-3301