



うらそえ

4



こんにちは、
牧港ハイツ自治会



は、お気軽に問い合わせください。

牧港ハイツ自治会に興味があった人は、お気軽に問い合わせください。

新 年度を迎え、新しい出会いの始まりです！
今月は「牧港ハイツ自治会」について紹介します！

牧港ハイツ自治会では8月に夏まつりを開催して、自治会メンバーで盆踊り「炭坑節」を踊ります。女性部が作るカレーや焼きそば、焼きそばも絶品です。また、ビンゴ大会では子どもたちも大盛り上がりです。

12月のクリスマスパーティーでは、クラッカーが鳴り響き、シャンメリーで乾杯します。ごちそうを囲み、子どもから大人まで笑顔いっぱいです。1月は餅つき大会を行って、つきたてのお餅と、女性部が振る舞う豚汁を味わいます。

サークル活動も活発で、毎月第三水曜日に活動している女性部は、料理教室を開催し、行事ごとの料理を手作りしたり、コミュニケーションの編み物にも取り組んでいます。毎週木曜日の操体法教室では、健康作りと交流の場にもなっています。笑顔で溢れる教室となっています。

また、子ども会では8月に、南城市のビーチでシーカヤック体験もやっています。毎年5〜6チームが参加し、親子で自然に親しみながら学べる活動も実施しています。

◆年間行事

- 8月 夏まつり
- 12月 クリスマス会
- 1月 餅つき大会

笑顔いっぱいのクリスマス会
みんなで餅つき大会
夏まつりの美味しい手作りカレー

牧港ハイツ自治会

- 住所: 牧港3-17-13
- 電話番号: ☎098(876)3261
- 開館時間: 随時 (要問い合わせ)

遊びにおいで〜!



知ってほしい自治会

知ってる貝くん
Communities Good informations

URASOE CITY PR MAGAZINE
うらそえ 4
2026 No.796
広報

今月の表紙
太陽のまちで歩いて繋がる笑顔の輪

今月の表紙は、2月に開催された「てだこウォーク」です。天気にも恵まれ、快晴の空の下でラジオ体操をしてスタート!家族や友達、会社の仲間など、県内外から多くの参加者が集い、それぞれのコースを楽しみながら浦添のまちを歩いていました。完歩後はキッチンカーのご飯を食べたり、迫力あるステージを観て楽しんだりしている姿も見え、最後まで参加者の笑顔が絶えない大成功のてだこウォークになりました!



市の人口		前月比較	
人口	115,459人	(-)	24人
男	56,012人	(+)	6人
女	59,447人	(-)	30人
世帯数	55,106世帯	(+)	17世帯

※令和8年2月末現在

CONTENTS
もくじ

- 02 もくじ
- 03 ・知ってほしい〇〇自治会・うらそえナビ
- 04 令和8年度 施政方針
- 06 ・ハイサイ!こちら市長室
・簡単!健康!サッと作れる!サッとごはん
- 07 ・ジェイソンとひと息カフェトーク
・てだっ子STUDIO
- 08 話題がいっぱい なかゆくい
- 10 【特集】第23回てだこウォーク2026
- 12 ちむどんどん施設情報
- 14 お知らせ・募集
- 20 裏表紙

まだ知らない浦添がここに!
うらそえナビ

一般社団法人 **浦添市観光協会**

- 住所: 浦添市勢理客4-13-1 4F
- 電話番号: ☎(874) 0145
- 営業時間: 午前9時~午後6時(土日・祝日定休)

<http://www.urasoenavi.jp/>

- 1 「ホットー息の一杯」で疲れもリセット!
- 2 食べばらさ必須! 笑 具沢山ベーグルサンド
- 3 まわりはカリッと中はもちもち

香りに誘われて、ちよっと『ヒトトキ』ひと休みしませんか?

はいさい!新年度が始まり、肩の力が入ってしまふ4月!そんなときはホットー息の一杯を飲まませんか?

今月ご紹介するのは、昨年オープンしたキッチンカーのHitotoki Coffee! さん♪丁寧に淹れるエスプレッソや、日本茶を使ったやさしい味わいのラテなど、コーヒー好きの人も、日本茶好きの人も楽しめる一杯を提供してくれます。

そしてもう一つの自慢が、自家製ベーグル! 国産・県産の材料にこだわり、毎日心を込めて焼き上げています。外はほどよく香ばしく、中はもちもち。素材の美味しさを感じてもらえるベーグルです。コーヒーとベーグルで、ホットー息のひとときをさっさと過ごしませんか。学園通りにある「割烹ちばな」さんの駐車場や市内外のイベントなどに出店していますので、見かけたらぜひ、お立ち寄りください!

店舗情報

Hitotoki Coffee
ヒトトキ コーヒー

キッチンカーのため営業時間・場所などの情報は公式Instagramからご確認ください。

Instagramをフォローしてチェックしてくださいね!

▼Instagram

▼スタンプラリー

現在開催中のスタンプラリーにも参加中!

4月1日から
粗大ごみのオンライン受付ができるようになりました!

※これまで通り電話受付も可能です ☎(876) 1247

▲受け付けはこちら

フォームの操作手順

- 紙面右上の二次元コードを読み込んで、メールアドレスを入力
- 登録したメールアドレスに送られてきたURLをタップし専用フォームへ
- フォームに沿って、氏名や住所、回収日、粗大ごみの種類、写真などを入力して送信▶申請完了!

浦添市LINE公式アカウントからも申し込みできます!

友だち登録はこちら▶

LINEの申し込み手順はこちら▶

令和8年度 施政方針



浦添市長 松本 哲治

私は、平成25年に浦添市長としての第一歩を踏み出し、以来13年間全力で浦添市のまちづくりに取り組んでまいりました。4期目となる現在は、もともと市民の横に、市民と共に「をキャッチフレーズに、日々変化する地域社会の動向を注視し、その変化に柔軟に対応した市政運営を行っているところでございます。

物価高騰への経済対策

国の動向としましては、昨年10月高市内閣が発足し、一般会計歳出総額は約18兆円と近年ではコロナ禍を除いて最大規模であり、物価高騰対策が大きな柱となっております。これを受け、本市も物価高騰対応重点支援地方創生臨時交付金により、本市独自の物価高騰対策事業に広く取り組んでいくところでございます。

本市としましては、物価高騰対策事業として全市民に対し一人5千円を支給することとしました。また、水道料金における基本料金2か月分を全額免除としました。全市民が恩恵を受けることができる当該2事業の準備・実施を最優先に考え、昨年12月市議会定例会において議決をいただいたところでござ

います。加えて、0歳から高校生年代までの児童を養育する父母等に対し、児童一人当たり2万円を2月18日から支給を開始しているところでございます。

また、去る1月の臨時会におきましては、75歳以上の後期高齢者への生活支援として一人3千円の支給および児童センターを通じて子育て支援策への議決をいただきました。後期高齢者への支援につきましては、全市民への5千円支給と併せて支給することを考えており、鋭意準備を進めているところでございます。

その他、令和8年度当初予算としまして、給食費補助、コンビニ交付サービスにおける一部証明書発行手数料の減額および自治会LED防犯灯新設置補助の予算案を本議会に上程しております。特に給食費補助につきましては、市立小中学校の学校給食費を1年間全額無償化にすることにより、子育て世代への大きな支援になるものと考えております。

歴史の振り返りとスポーツの振興
さて、本市は昨年度市制施行55周年の年です。

ございました。節目の年にあたり、これまでの浦添の歴史を振り返り、まちづくりの基礎を築いてこられた先人に改めて感謝と敬意を表し、その歴史・誇りを未来につなげ、更なる発展への決意を新たにしたいところでございます。発展を続ける中で、浦添グスクのような昔も今も変わらぬシンボリックな場所もあれば、今後新たに浦添の顔となり、市民の更なる健康増進に寄与する場所も誕生いたします。これまでのような運動を行う機能だけではなく、多くの市民に新たに「観る」という楽しさを体感していただきたいと考えております。あわせて、陸上競技場の再整備にも鋭意取り組み、一日も早く市民の皆様にご覧いただけるようこれまで以上に誠心誠意、職員一丸となって取り組んでまいります。

西海岸周辺エリアづくり

将来の新たな顔として大きな期待が寄せられているのが、西海岸地区でございます。那覇港浦添頭地区につきましては、世界水準の観光リゾート地を形成するため自然環境を活かすとともに、隣接する牧港補給地区跡地との一体的利用を想定した交流・賑わい空間の創出を推進してまいります。

牧港補給地区跡地は、空港や港湾に近接した優れた立地に加え、約270ヘクタールもの広大な土地を一から開発できる可能性に満ちた夢のあるエリアでございます。現在、民間主導で設立された「GETW2050 PRO JECTS」推進協議会に参画し、跡地利用の検討が進められています。昨年、国の「経済財政運営と改革の基本方針」いわゆる骨太の方針におきまして、早期実現に向けた取り組みが明記されました。今後は当該協議会との

連携を深めながら、市民の最大化を目指しつつ、西海岸地区の将来像を描いてまいります。
未来を担う子どもたちと
保護者のために

まちづくりにおきまして、ハード事業・ソフト事業のバランスも重要でございます。令和8年度はソフト事業にも注力しておりますが、その一つとして「未来へ翔たく太陽（ていだ）」子育て成事業がござります。当事業は、県大会で優秀な成績を収め、九州大会・全国大会等へ出場する児童生徒の保護者に対し、派遣費用の一部を補助する取り組みでございます。スポーツ・文化的活動を通じて全国の児童生徒との交流は、子どもたちにとって日頃の練習の成果を発揮する晴れ舞台であり、視野を広げる貴重な経験の場です。躍動する児童生徒を全力で応援するとともに、引き続き保護者に対し広く支援してまいります。

一言に「まちづくり」といってしまっても、さまざまな分野があり、現在の課題解決・未来への投資など時間軸を意識する必要があります。どこ、さまざまな位置づけの取り組みを同時に進行が必要でございます。広い視野に立ち、全体的なバランスを考慮しつつ、未来を見据え、持続可能なまちづくりを推進し、本市のまちづくりの目標である「太陽とみどり」にあふれた国際性ゆたかな文化都市の実現を目指し、諸施策に精一杯取り組んでまいります。

▼施政方針の一部を抜粋して紹介しています。全文は市ホームページをご覧ください。



今年度取り組む 主な施策

より良い浦添市を目指して

1 産業およびまちづくり振興

- 限られた土地を利用増進するための土地区画整理事業推進
- 東京ヤクルトスワローズ春季キャンプ時の賑わい創出や来場者に向けた市内周遊促進
- 参加者が一日を通してそれぞれの楽しみを見つげられるてだこウォークの大会づくり
- 沖縄都市モノレール3両編成車両のさらなる導入への取り組み



3 子育てしやすい福祉のまちづくり

- 市民一人一人の暮らしと生きがい、地域を共に創っていく地域共生社会の実現を図るため、重層的支援体制整備事業を実施
- 乳児等通園支援事業の給付制度化による本格実施
- 保育者の処遇改善を実施し、児童の受け皿確保に向けた保育人材の確保
- 高齢者が地域で自分らしい生活を送ることができるよう、地域の課題や資源の把握、サービス等の拡充



2 教育および文化振興

- 市立小中学校児童生徒の学校給食費を全額無償化し、物価高騰等による保護者の経済的負担を軽減
- 老朽化した沢岨小学校の屋内運動場の改築事業の実施
- 熱中症予防および避難所としての防災機能強化のため市内小中学校体育館への空調設備の整備
- スクールロイヤー制度を実施し、学校で生じるさまざまな諸問題の未然防止や深刻化を防ぐ
- 学校・家庭・地域が連携し、地域学校協働活動をコミュニティ・スクールと一体的に推進



4 安心安全で快適な環境のまちづくり

- 公園施設の更新および維持保全による市民の憩いの場所づくり
- 火災予防のため防火対象物および危険物施設の防火管理体制の強化
- 消防団員や女性防火クラブなどの組織と連携した防火指導の実施
- 自主防災組織設置と食料や物資の備蓄に向けた取り組み

5 市民協働の推進および市政経営

- マイナンバーカードの取得促進および利活用の拡充
- 市民、市民団体、事業者および市がお互いの立場を尊重し協力する市民協働体制の構築
- さまざまな手段を活用して情報発信する開かれた市政運営

令和8年度予算

企業会計 76億4,692万7千円

特別会計 265億4,809万7千円

年度予算

一般会計 679億5,000万円

会計の区分について

一般会計 福祉、教育、公共施設の整備、環境保全など市町村の基本的な施策を行うための会計です。

特別会計 事業目的を限定し、特定の歳入を特定の支出に充てて経理する会計で、国民健康保険、介護保険などがあります。

企業会計 独立採算による特定の事業を経理する会計で水道事業会計と下水道事業会計があります。

Hi there!
はいさい!
你好!

ニュージャージー州出身。
2024年8月1日国際交流員
(CIR)として浦添市役所
国際交流課に配属。

国際交流員への
質問・ご意見を
受け付け中▶

ゆくいみそ〜れ〜!
ジェイソンと
ひと息カフェトーク
~JASON's Cafe Talk~

Episode
18
smells yummy talk
and journey talk

原文・和訳
ジェイソン チェン
JASON CHENG

ハッシン

皆さん、冬季オリンピックを見ましたか?沖縄ではオリンピック選手のように雪と氷を満喫することはできないけど、TVアニメ「メダリスト」の影響や友達の誘いで、サザンヒルで初めて氷の上を滑って「初進(はっしん)※当て字です」しました!思ったよりも神経や足首が疲れたので、改めて選手たちに敬意を表したいと思います。

そして、今年初めの「発進」運動として「てだこウォーク」に参加して10kmを完歩しました。今年のキャンプキンザーコースも盛り上がり、たくさんの参加者が基地内でしか売られていないアメリカの料理や食べ物、日用品を買っていました。私も4袋と1箱ぐらゐのアメリカ菓子を購入してしまいました。

さらに、日本で運転免許を取ることを決めました!日本の自動車学校はアメリカよりも時間とお金がかかるし厳しいけど、先生たちの教え方は丁寧ではっきりしていて、安全性もバッチリなので、沖縄で言う自練(自動車学校)で「発進」免許を取ることは後悔しないと思います。

最後に、お知らせがあります。国際交流員のインスタグラムのアカウントを開設しました!浦添市での国際交流の情報を日英両言語で「発信」していくので、皆さんフォローしてくださいね♪



Urasoe CIR Instagram

Hasshin

Did y'all watched the Winter Olympics? We can't enjoy snow and ice like Olympic athletes here in Okinawa, but influenced by the anime "Medalist" and a friend's invitation, I made my *hasshin* (first steps) onto the ice at "Southern Hill!" It tired out my brain and ankles more than I expected, so I want to show renewed respect to the athletes.

I also participated in this year's *hasshin* (walking) sports event, "Tedako Walk" and completed the 10 km course. This year's Camp Kinser course was lively as well, and many participants bought American food and goods that are only sold on the base. I ended up buying about 4 bags and 1 box of American snacks myself.

Furthermore, I decided to get a driver's license in Japan! Driving school in Japan takes more time and money, and is stricter than in America, but the instructors' teaching is thorough and clear, and the safety is excellent, so I don't think I'll regret getting my "*hasshin* (driving)" license at an Okinawa *jiren* (driving school).

Lastly, I have an announcement. I've started a CIR Instagram account! I'll *hasshin* (post) information about international exchanges in Urasoe City in both Japanese and English, so please follow me!

浦添市公式 Instagramにも投稿してるよ♪

てだっ子STUDIO

てだこキッズファースト 宣言大使 てだ子

安波茶在 我が家の姫

仲間在 うちのちびチョンマラー

西原在 中の子Cちゃん

友利 凧那 ちゃん(3か月)

澤井 維千琉 ちゃん(1歳)

片山 宗介 ちゃん(8か月)

写真募集中!

【募集対象】市内在住の0~9歳のお子さん
【応募方法】右記の二次元コードから①お子さんお名前②ふりがな③年齢または月齢④居住区⑤一言コメントと、画像データ(JPEG等)を添付し送信してください。



応募はこちら▶

- 写真は、お子さんの顔全体が写っているもの(たて撮り推奨)
- これまでに掲載されていないお子さんを優先します。
- 応募者多数の場合は、抽選の上、掲載します。掲載の可否については連絡いたしませんのでご了承ください。

「新しいことを始めよう!」

さあ新年度が始まりました。そこで今回は浦添市として「初めての」大きな挑戦についてお話しさせていただきます。それは、ふるさと納税の仕組みを活用した「ガバメントクラウドファンディング(GCF)」という新しい応援のカタチです。

浦添の子どもたちは、スポーツや文化活動において、日夜懸命に練習に励み、素晴らしい成果を収めています。しかし、県外派遣が決まるたびに、昨今の物価高騰による「遠征費の上昇」という重い課題が、子どもたちと保護者の皆さんの前に立ちまかります。

そこで市としては今年度の予算を拡充させて今後も公的な支援を続けます。しかし、公費だけに頼るのではなく、みなさんも一緒に応援していただきたいと考えます。「頑張る子どもたちに最高の舞台を」。そんな切実な願いを、保護者だけが



▲太陽(ていーだ)っ子 応援プロジェクト

背負うのではなく、市民みんなの温かい手で支えていく。私はそんな「地域ぐるみで応援する浦添市」でありたいと強く願っています。

今回のプロジェクトは、4月から開始し、使途を「子どもたちの県外派遣費」に限定して寄附を募る取り組みです。目標額は200万円。浦添が誇るブルーシールやブレノチキンを返礼品として用意しました。

ここで市民の皆さまに、大切なお願いがあります。浦添市民も寄附をすることは制度上できません(税の控除は受けられません)。ですが、皆さまにしかできない最大の役割もありません。それは、市外に住むご友人やご親戚へ「いま、浦添の子どもたちが頑張っているよ」応援してあげて!と、この挑戦を広く伝えていただくことです。行政まかせにせず、市民みんなの「優しさ」と「心配り」で、子どもたちを笑顔で送り出しましょう。皆さまがSNSや会話で広めてくださるその一歩が、子どもたちの大きな夢へと繋がります。

浦添の宝である子どもたちのために、力強いサポートを心よりお願い申し上げます。



簡単!健康!サッと作れる!
サッとごはん

10分 新生活応援!片手で手軽なお弁当メニュー
巻かないキンパ風おにぎらず 簡単・時短

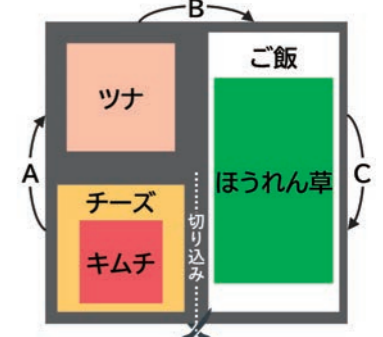


レシピ提供:いきいき高齢支援課 管理栄養士 前川菜緒

- 材料(2個分)
- ・ほうれん草(冷凍).....120g
 - ・濃口しょうゆ(減塩).....小さじ1
 - ・ごま油.....小さじ1
 - ・水煮ツナ缶.....1缶
 - ・焼きのり.....2枚
 - ・ご飯.....200g
 - ・白菜キムチ.....30g
 - ・スライスチーズ.....2枚
- 作り方
- ①ほうれん草をレンジ(600W)で1分30秒加熱して水を切り、しょうゆ・ごま油で和える。ツナ缶の汁を切っておく。
 - ②下図のように、焼きのりに切り込みを入れて、(材料)の半量ずつ食材を置く。
 - ③左下からA→B→Cの順に折りたたみ、ラップで包んだら完成!

栄養成分表示(1個当たり)
エネルギー 281kcal
食塩相当量 1.3g

うめ〜しポイント
ラップで包んだ後にレンジ(600w)で1分加熱すると、チーズが溶けてよりおいしくなります♪



市内外各地で行われたイベントや、まちの話題をお届けします。ここで「なかゆくい」しませんか。

なかゆくい「このまちを」シミュレーション

市ホームページ「うらそえトピックス」にも市内のできごとを紹介しています




2/25 JICA沖縄との連携覚書署名式

浦添市の国際協力の拠点であるJICA沖縄と、多分野に渡る連携を図ることを目的に2023年に締結した「浦添市とJICA沖縄との連携覚書」を更新しました。

連携1期目には、開発途上地域からの技術研修員の受け入れや市内小中学校での国際理解教育などを実施し、国際社会への関心を高めることができました。

JICA沖縄の田中香織所長は「昨年には浦添にセンターを構えて40周年を迎えました。締結から3年の実績を土台に市のさらなる発展に貢献したい」と述べ、松本市長は「国際協力の一助となるよう、さらに強固な絆で連携を深めていきたい」と話し、より一層の連携分野の拡大を図り、課題解決に共に取り組むことを確認しました。



2/7 アートキャラバン黒板アート教室実施!

中央公民館講座の「アートキャラバン出前講座 黒板アート教室」を実施しました。このキャラバンは、高校生が自らの発想と感性で市や公民館のイメージをデザインすることで、地域に関心を持ち、地域貢献・まちづくりに寄与する意識を醸成するとともに、公民館活動の活性化を図ることを目的として令和4年度から始まったものです。

今年は、県立浦添商業高等学校美術部と美術好きの1年生が制作にあたり、素晴らしい作品に仕上がりました!制作した高校生はぜひ多くの市民に見てほしいと話していました。4月1日からは、あかひらステーションビル1階の公民館に展示しています。



2/13 1日警察署長&特殊詐欺被害を啓発

てだこ大使の心侑妃さんが浦添警察署の1日警察署長に任命されました。沖縄県では刑法犯認知件数が令和4年から4年連続で増加し、さらに令和7年中の特殊詐欺やSNS型投資・ロマンス詐欺の被害は過去最悪ということで、警察署内での服装点検を行った後、金融機関で特殊詐欺被害防止等の啓発活動を行いました。

年金支給日のこの日は多くの人々が来店しており、詐欺被害注意喚起のチラシ配布や街頭での周知啓発を行いました。心侑妃さんは「1日警察署長という貴重な経験を通し、警察官の皆さまの迫力ある活動に圧倒されました。詐欺被害防止の大切さを改めて実感し、今後も周囲に広めていきたい」と話しました。



2/28 性の多様性講話で学ぶ性の在り方

浦添市ハーモニーセンターで「浦添市性の多様性講話・ありのままのあなたで大丈夫!」が開催され、20代~60代までの幅広い世代、合わせて28人が受講しました。講師に、当事者で現役小学校教諭の宮城里沙先生をお迎えし、LGBTQ+の基礎知識や講師の幼少期・思春期からカミングアウトまでの葛藤や心の在り方、講師家族(同性ふう)が抱える社会困難等の講話が行われました。受講者からは「子どもと接する仕事をしているので、とても心に響き訳がわからず涙が出た」「話を聞き、心が軽くなった」「初めて参加した。もっと多くの人にこの講話を聞いてほしい」等の感想がありました。質疑応答では次々と質問が飛び出し、大盛況の講座となりました。



2/14 令和7年度浦添市教育委員会表彰式

2月の第2土曜日の「浦添市教育の日」に、AIM・ユニバースてだこホールで令和7年度浦添市教育委員会表彰式が開催されました。

学校生活で他の模範となり、スポーツや文化活動で優秀な成績を収めた児童・生徒や本市の教育、文化、学術の振興発展に貢献した個人・団体、475人に賞状が贈られ、会場は受賞者の家族や関係者で賑わいました。

受賞者代表あいさつでは、善行功労賞を受賞した仲村壮太さん(浦城小6年)が児童会活動の中での自身の取り組みや経験について話し、「努力とは目標達成のために心と体を尽くしていることと思う。今回の表彰はそうした努力を認めていただいたと感じる」と述べました。



2/4 民具体験で学ぶ昔の暮らしと生業

浦添市歴史にふれる館で、仲西小学校3年生98人が民具の使い方を学ぶ体験学習に参加しました。文化財課職員と歴史ガイドの解説のもと、児童たちは実際に民具に触れたり動かしたりして、昔の暮らしを学びました。展示室では、ミシンや脱穀機、羽釜やアイロンなど時代ごとに変化した道具について解説が行われました。民具体験では、洗濯板で手ぬぐいを洗ったり、担ぎ棒やバーギで物を運んだり、石臼で大豆をひく作業やサターグルマでサトウキビを絞って、当時の人の生活を体験しました。

体験した児童からは「昔の人の暮らしは大変そうだった」や「いろんな道具を使って楽しかった」などの声があり、楽しみながら当時の工夫や生活を学んでいました。



1/28 第66号・67号輝くてだこ市民賞

スポーツ・文化その他の分野で活躍し、顕著な成績を収めた方々に贈る輝くてだこ市民賞が吉田にこさん(神森小6)、吉田もこさん(神森小1)に贈られました。

姉のにこさんはカラテドリームフェスティバル2025全国大会(組手小学6年生女子軽量級)で優勝の成績を収め、妹のもこさんはカラテドリームフェスティバル2024国際大会(幼年女子型)で優勝の成績を収めました。

受賞についてにこさんは「5年生の時に果たせなかった優勝ができて良かった」、もこさんは「次は(組手と形)どっちも優勝したい」と少し緊張した面持ちで話しました。松本市長は「次の目標に向けてこれからも練習に励んでください」とお祝いの言葉を送りました。

10kmコース 非日常体験コース

浦添街歩きとキャンプ・キンザーを巡る

①9:00 ②10:00 ③11:00スタート

普段立ち入ることができない米軍基地のキャンプ・キンザーなどでウォーカーと一緒に歩きながら写真を撮ってきました。10kmという長い道のりでしたが、キャンプ・キンザー内のフードコートで食事ができ、ウォーカーのみなさんは普段なかなか食べられないアメリカンフードを満喫。そのおかげか、みんな、最後まで笑顔満面でゴールしていました!

♡基地内のフードコートで食べ物買って広場で休憩中!♡



みんなリアクションがとね!



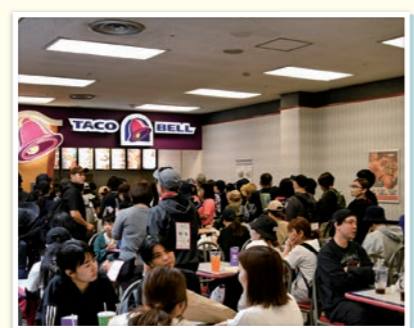
ウォーカーの皆さんおつかれさまでした!来年もまた会いましょうね!

Instagram

浦添市のインスタグラムでウォーカーの写真を紹介中!

今年も家族でカップルで友達との参加ありがとうございました!

浦添の素晴らしい食と歴史文化を再発見し、体験できましたか?新しい始まりの4月です。体を動かしていつも元気に過ごしてくださいね!



キャンプ・キンザー内を歩く!食べる!



OOマン参上! しゅわっち!

ここがスタート! ゴール! だよ!

屋富祖通り 浦添市美術館

屋富祖公民館

浦添市役所

浦添市

浦添総合病院

浦添グスク・ようどれ館

浦添城跡周辺

浦添グスク・ようどれ館

浦添グスク・ようどれ館

浦添グスク・ようどれ館

浦添グスク・ようどれ館

浦添グスク・ようどれ館

浦添グスク・ようどれ館

浦添グスク・ようどれ館

浦添グスク・ようどれ館

浦添グスク・ようどれ館

浦添グスク・ようどれ館

浦添グスク・ようどれ館

浦添グスク・ようどれ館

浦添グスク・ようどれ館

浦添グスク・ようどれ館

浦添グスク・ようどれ館

浦添グスク・ようどれ館

浦添グスク・ようどれ館

浦添グスク・ようどれ館

浦添グスク・ようどれ館

浦添グスク・ようどれ館

浦添グスク・ようどれ館



カーミージー(亀瀬橋)

サンエー浦添 西海岸パルコシティ

キャンプ・キンザー フードコート

屋富祖公民館

浦添市美術館

浦添市役所

浦添市

浦添総合病院

浦添グスク・ようどれ館

浦添城跡周辺

浦添グスク・ようどれ館

浦添グスク・ようどれ館

浦添グスク・ようどれ館

浦添グスク・ようどれ館

浦添グスク・ようどれ館

浦添グスク・ようどれ館

浦添グスク・ようどれ館

浦添グスク・ようどれ館

浦添グスク・ようどれ館

浦添グスク・ようどれ館

浦添グスク・ようどれ館

浦添グスク・ようどれ館

浦添グスク・ようどれ館

浦添グスク・ようどれ館

浦添グスク・ようどれ館

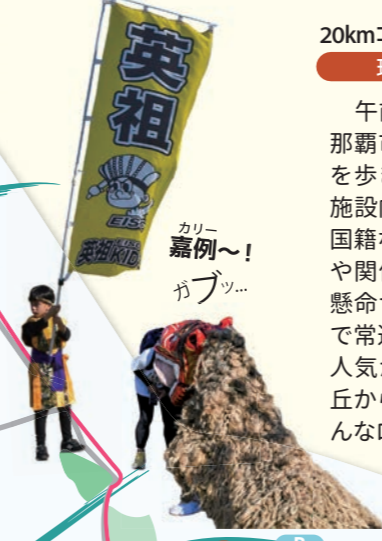
浦添グスク・ようどれ館

浦添グスク・ようどれ館

浦添グスク・ようどれ館

浦添グスク・ようどれ館

浦添グスク・ようどれ館



カーミージー(亀瀬橋)

サンエー浦添 西海岸パルコシティ

キャンプ・キンザー フードコート

屋富祖公民館

浦添市美術館

浦添市役所

浦添市

浦添総合病院

浦添グスク・ようどれ館

浦添城跡周辺

浦添グスク・ようどれ館

浦添グスク・ようどれ館

浦添グスク・ようどれ館

浦添グスク・ようどれ館

浦添グスク・ようどれ館

浦添グスク・ようどれ館

浦添グスク・ようどれ館

浦添グスク・ようどれ館

浦添グスク・ようどれ館

浦添グスク・ようどれ館

浦添グスク・ようどれ館

浦添グスク・ようどれ館

浦添グスク・ようどれ館

浦添グスク・ようどれ館

浦添グスク・ようどれ館

浦添グスク・ようどれ館

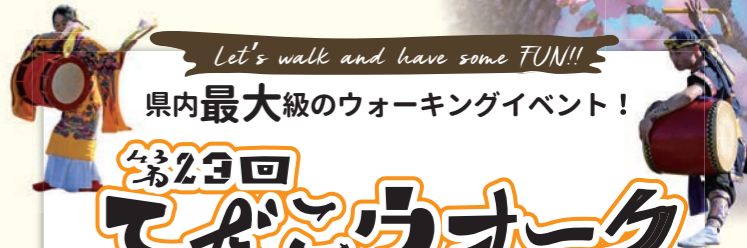
浦添グスク・ようどれ館

浦添グスク・ようどれ館

20kmコース 浦添・首里満喫コース

琉球の歴史と国際交流の道

午前9時30分スタート、浦添市から那覇市首里の歴史的な観光スポットを歩きました。前回好評のJICA沖縄施設内のOIC食堂では、特別価格で多国籍な昼食を楽しんでました。自治会や関係者もウォーカーの歩きを一生懸命サポートしています。国際色豊かで常連さんも多く、てだこウォークの人気のうかがえます。また、王もこの丘から町を見下ろしていたであろうそんなロマンを感じます。



Let's walk and have some FUN!! 県内最大級のウォーキングイベント! 第23回 てだこウォーク 2026

スタート ゴール 20kmコース 3kmコース 10kmコース 5kmコース ナイトコース

3kmコース てだこ発見 わくわくさんぽコース コースでは、ベビーカーを押している方も多く、野球少年達も最後は元気にゴール!

てだこクリーンウォーク 歩いて、拾って、町をきれいに! 午後2時スタート。ウォーキングを楽しみながら街の環境美化について考える。

5kmコース てだこのグスクコース 浦添の歴史文化を辿る 浦添城跡や安波茶橋など高低差の多い道のりでしたが、コース途中に垣間見える桜の花や前田高地からの景色を望み、歴史ガイドの話にも耳を傾けながら歩いていると、あっという間にゴールしていました!

三大夜景を望む"浦添ナイトコース" 浦添城跡の丘から夜景を見ながら歩く 家族連れや高校生、友人同士などナイトコースも多くの世代の方々の参加がありました!

この仲間、最高! この技をうけてみる!!

浦添の素晴らしい食と歴史文化を再発見し、体験できましたか?新しい始まりの4月です。体を動かしていつも元気に過ごしてくださいね!



浦添市美術館
 ☎(879)32219
 FAX(878)12211
 休館日:毎週月曜日(祝日は開館)
 ▲浦添市 ホームページ
 ▲美術館 ホームページ

令和7年度 第3期常設展
 「知って楽しむ琉球漆器の世界
 一冊摺奉行所のおしごと」
 期間 5月17日(日)まで
 【ギャラリートーク】
 日時 毎週日曜日午後2時〜
 ※音声ガイド(日本語・英語)無
 料貸し出し



▲黒漆山水七宝繁蝶鍾文庫

**生誕140年夢二郷土美術
 館コレクション YUMEJI
 TAKEHISA展**
 日時 4月14日(火)〜5月17
 日(日)※会期中、金曜日・土曜
 日・日曜日は午後7時まで
 【ギャラリートーク】
 日時 4月18日(土)、5月2日
 (土)、5月9日(土)
 ※観覧チケット必要
 【記念講演会】
 講師 小嶋ひろみ(夢二郷土
 美術館館長代理・学芸員)
 日時 4月14日(火)午前11時
 午後0時30分
 場所 浦添市美術館 講堂

浦添市保健相談センター
 ☎(875)21100
 FAX(875)1579

**RSウイルスワクチンが定
 期接種になりました**
対象者
 ①妊娠28週0日から36週6日
 までの間の女性
 ②過去の妊娠時に組換えRS
 ウイルス(母子免疫)ワクチン
 を接種したことのある女性
接種回数 妊娠ごとに1回
接種費用 無料(全額公費負担)
接種場所 市内医療機関また
 は本島内地区医師会会員医療
 機関
 ※医療機関へ直接予約をして
 ください。医療機関一覧表など
 の詳細はホームページをご覧
 ください。




**高齢者肺炎球菌予防接種の
 金額が変更になります**
対象者 接種日当日に65歳の人
 (自費・公費問わず、過去に1回で
 も接種を受けたことのある人は
 対象外です。)
接種回数 一部公費での接種
 は生涯で1回のみ
 ※詳しくは、医療機関へ直接予
 約をする際にお問い合わせくだ
 さい。

定員 40人(先着順)
 申し込み 定員に達し次第終了
 ※観覧チケット必要
**生誕140年夢二郷土美術
 館コレクション YUMEJI
 TAKEHISA展(ワーク
 ショップ)**
 ①消しゴムはんこ作り
 日時 4月29日(水・祝)、5月
 3日(日)、5月10日(日)午前10
 時30分〜正午
対象 中学生以上※彫刻刀使用
参加費 千円+観覧チケット
定員 各回5人
受け付け 当日午前9時30分〜
②缶バッジ作り
 日時 4月29日(水・祝)、5月
 3日(日)、5月10日(日)
 1回目:午後1時30分〜2時
 30分、2回目:午後3時〜4時
対象 どなたでも可※小学生
 以下保護者同伴
参加費 千円+観覧チケット
定員 各回10人
受け付け 当日午前9時30分〜
◆博物館の日 堆錦体験教室
講師 後間義雄氏(コシマ漆芸
 工房)
 日時 5月17日(日)午後1時
 10分〜3時30分(ギャラリー
 トークあり)
参加費 3700円+常設展
 観覧料
定員 10人
申し込み 4月1日(水)〜30日
 (木)
◆篆刻教室(全4回)
 日時 5月24日、31日、6月7日
 14日(全回日曜)午後2時〜5時

浦添市立図書館
 ☎(876)4946
 休館日:毎週月曜日、29日(水昭和の
 日、30日(木)資料整理日)
 ●4月1日(水)各イベント
 前日まで電話・カウンターで受
 け付け。
英語のおはなし会
 浦添市国際交流員による英
 語の絵本の読み聞かせ。
 日時 4月10日(金)午後3時
 30分〜4時
場所 1階かたりの部屋
おはなしの部屋
 「おはなしの木の会」による
 語り聞かせや絵本の読み聞か
 せ。今回は「お花のおはなし」で
 す。
 日時 4月11日(土)午前11時
 30分〜正午
対象 4歳以上
場所 1階かたりの部屋
◆アメリカシネマ上映会
**『Maleficent(マレ
 フィセント)』**
 日時 4月19日(日)午後2時
 (97分)
場所 2階視聴覚室
 ※英語音声・日本語字幕付き。
 途中入退室自由
◆としよまる特別公開
 日時 5月5日(火)午後1時
 15分〜3時45分
場所 図書館前広場

浦添市消防本部警防課
 ☎(894)9998
 午前9時〜午後5時
 電話・窓口対応は土日・祝日除く

救急法講習会(普通Ⅰ)
「助けてほしい思いをワザに救急法」
 成人への救命処置を目的と
 したコース。心肺蘇生法、AED
 の使い方など。
 日時 4月18日(土)午前9時
 30分〜午後0時30分
場所 消防本部2階講堂
参加費 無料
定員 30人(市内在住・在勤の
 人優先)
申し込み 電話、フォーム受け
 付け(講習日前日午後4時まで。
 定員に達し次第締め切り)




食器の無料貸出
「使い捨て食器を減らそう!」
 イベントや行事、冠婚葬祭な
 どで使える食器や道具が多数
 あります。貸出は、浦添市以外
 の人も可能ですので、ぜひご利
 用ください。※持ち出しの際は
 マイバックをご持参ください。

参加費 5500円
 定員 10人
申し込み 4月1日(水)〜5月
 3日(日)

浦添リサイクルプラザ
 ☎(861)3196
 休館日:毎週月曜日、29日(水)昭和の
 日

浦添リサイクルプラザ
 ☎(861)3196
 休館日:毎週月曜日、29日(水)昭和の
 日

**はじめてみよう!ダンボール
 コンポスト**
 日時 4月21日(火)午後1時
 30分〜3時
参加費 100円
持ち物 筆記用具
定員 10人
**生ごみ堆肥を使って野菜を
 育てよう!バジルとピーマン
 の寄せ植え**
 日時 4月28日(火)午前10時
 正午
参加費 千円(プリンター代含
 む)
持ち物 軍手、飲み物、持ち帰
 り用のビニール袋(空き箱
 含む)
◆不用品提供のお願い
 衣類、中高生の制服、ベビー
 用品等誰かに使ってほしいと
 いう物がありましたら住所を
 確認できる免許証等を持参の
 うえ、次の人が気持ちよく使え
 る状態で持ち込みをお願いします。

食器の無料貸出
「使い捨て食器を減らそう!」
 イベントや行事、冠婚葬祭な
 どで使える食器や道具が多数
 あります。貸出は、浦添市以外
 の人も可能ですので、ぜひご利
 用ください。※持ち出しの際は
 マイバックをご持参ください。

令和8年度市民の夢応援プロジェクト
第26回浦添市まちづくりプラン助成金交付事業
まちづくりの活動を応援します!

まちづくりプラン助成金交付事業(まちプラ)は、**市民主体**で浦添市を
 より良くするための、**公益性のある活動**に対して助成金を交付します。
 あなたの考えたアイデアを、まちプラで形にしてみませんか?


スケジュール

必須 **5/15(金)午後5時必着** **6/13(土)**

事前相談 → 書類提出 → 審査会 → 決定

■事前相談から書類作成まで、時間がかかります。まずは、お電話ください!

問い合わせ:市民協働・男女共同参画課(ハーモニセンター内) ☎(874)5711 詳しくはこちら



乳幼児・ママさん健診 無料
 各健診の対象者には通知書を送付しています。1歳6か月健診は
 1歳7〜9か月頃、3歳健診は3歳7〜9か月頃の案内になります。
 最新の情報は市ホームページをご確認ください。

内容	日程	受付時間	場所
乳児健診 (集団健診) 要予約	【前期】 3〜4か月児	午後0時45分 〜2時45分	保健相談センター ※うらそえ育て応援ア プリ「母子モ」または電話 で事前予約してください。
	【後期】 9〜10か月児	午前8時45分 〜10時45分	
幼児健診 (集団健診) 要予約	1歳6か月児	午後0時45分 〜2時30分	▲アプリダウン ロードはこちら
	3歳児	4月22日(水)	

●産婦健診は、産後2週目と1か月頃の健診2回分が助成対象(上限額1回あたり5千円)。
 ●産婦健診、妊婦歯科健診の受診票は親子健康手帳交付時にお渡ししています。

ベビースクール(離乳食教室)
 離乳食についての講話やデモンストレーションなど。
 日時 4月17日(金) 午後1時〜3時
対象 4〜8か月の乳児を持つ
 保護者(市内在住者)
場所 保健相談センター
申し込み 4月14日(火)まで

マタニティスクール
 食事の選び方・産後の生活・妊婦ジャケットの装着
 体験・赤ちゃん人形やフードモデル展示など。
 日時 5月1日(金) 午後1時〜4時
場所 保健相談センター
対象 妊婦さんと
 そのパートナー
 (市内在住者)
申し込み 4月1日(水)〜
 15日(水)まで

産後ケア事業
 助産師さんが家庭訪
 問等を行い、心身ケ
 アや育児相談などを
 行います。
利用料 一部減免制度あり
 詳しくは
 55

※ベビースクール(離乳食教室)とマタニティスクールは「母子モ」アプリでの事前予約が必要です。



2月から4月は市役所を利用する人が増えるため、市役所駐車場や周辺道路の混雑が予想されます。

時間に余裕をもってお越しいただくか、できるだけ公共交通機関をご利用ください。

問 問い合わせ先 ☎ 電話番号

浦添市役所(代) ☎098(876)1234



お知らせ・募集



くわしくは
浦添市
ホームページへ

税金・保険・年金

〔令和8年度〕固定資産税の納税通知書の発送と納期限について

問 資産税課

☎(876)1276(土地)
☎(876)1278(家屋)
☎(876)1729(償却)

固定資産税の納税通知書は、4月初旬に発送します。納税通知書が4月20日(月)までに届いていない場合は、資産税課にお問い合わせください。第1期の納期限は、4月30日(木)です。納期限を過ぎると、延滞金・督促手数料が発生する場合があります。納税通知書が届きましたら早めにご確認ください。

土地および家屋価格等縦覧簿の縦覧について

問 資産税課

☎(876)1276(土地)
☎(876)1278(家屋)

地方税法第416条第1項の規定により、令和8年度土地および家屋価格等縦覧簿を縦覧できます。この機会に、自身の資産と他の資産を比較して、資産が適正に評価されているかご確認ください。縦覧簿のコピーおよび写真撮影はできません。また、期

間を過ぎると縦覧できません。

縦覧できる人	●市内の土地または家屋の納税者・納税管理人 ●代理人(納税者からの委任状が必要です)
縦覧場所	浦添市役所2階 資産税課窓口
縦覧期間	4月1日(水)～4月30日(木)(土日・祝日を除く)
受付時間	午前8時30分～午後4時(正午～午後1時を除く)
必要なもの	納税通知書または運転免許証などの本人確認ができるもの ※代理人が縦覧する場合は上記に加え委任状
手数料	無料

せん。
※出産とは、妊娠85日(4か月)以上の出産をいい、死産、流産、早産を含みます。
届出受付期間 出産予定日の6か月前から届出が可能で、出産後もさかのぼって申請ができます。

対象 出産予定日または出産日が平成31年2月1日以降の国民年金第1号被保険者(出産する本人が対象です)※国民年金第1号被保険者とは、20歳以上60歳未満の農林漁業や自営業を営む人、無職の人、学生などが該当します。



▲詳しくはこちら

〔令和8年度〕国民年金保険料の学生納付特例申請の受け付けを開始します

問 市民課 国民年金係

☎(876)1284

令和8年度の保険料は月額1万7920円です。在学中に納めることが難しいときは、保険料の納付が猶予される学生納付特例を申請してください。

申請受付期間 4月1日(水)～※さかのぼって2年まで申請ができます。(令和8年4月は、令和6年3月分～令和9年3月分まで申請可能)
※令和8年度の一般免除申請の受け付けは、7月開始です。
対象 日本国内に住む対象校

に在学中の20歳以上の学生
※対象校は、日本年金機構のホームページをご覧ください。
審査基準 ①本人の令和8年度(令和7年1月1日～12月31日)の所得 ②災害・失業・事業の廃止等の事由
年金を受けるとき 老齢基礎年金受給に必要な期間に含まれますが、10年以内に追納がない場合は年金額に反映されません。障害基礎年金や遺族基礎年金を受給するための受給要件の対象期間となります。



▲詳しくはこちら

〔40歳から74歳までの国民加入者〕令和8年度は、きゅう、あん摩、マッサージおよび指圧施術利用券の交付申請が始まります

問 国民健康保険課

☎(876)1288

1回の施術につき800円を助成します。※1セット6回分、最大2セットまで。

実施期間 令和9年3月31日(水)まで
対象者 40歳から74歳までの国民健康保険加入者で特定健診を受診した人、または受診する見込みのある人。ただし、国民健康保険税に滞納のない世帯に限りです。
注意事項 ①施術利用券は市の指定する

施設所で、1日1枚まで使用できます。
②保険適用となる治療の場合には使用できません。
③予算の都合上、利用券の交付を年度途中で終了する場合があります。
申請に必要なもの 行政機関が発行した本人確認書類(マイナンバーカード・資格確認書など)



▲詳しくはこちら

暮らし・環境・福祉

障がい者等の自発的活動を支援します(団体への支援)

問 障がい福祉課

☎(876)1709

障がい者が、日常生活等を営むうえで生じる「社会的障壁」を除去するための活動について、一定の条件を満たした団体等の対象となる活動のうち、事務局が認めた必要な経費(上限5万円、予算の範囲内)を交付し支援します。

対象 浦添市内を拠点とする一定の条件を満たす団体が行う次の活動
・情報交換等、災害対策、孤立防止(見守り)活動、社会復帰、ボランティア活動、その他、自発的な活動として市長が認める活動

申請期限 4月30日(木)まで
申込方法 必要書類を障がい福祉課(3階)へ提出。対象となる団体や必要書類は、障がい福祉課にお問い合わせください。

生ごみ処理機器等の購入助成制度について

問 環境保全課

☎(876)1250

浦添市では生ごみの減量化を図るとともに、生ごみの有機肥料素材としての活用を推進するため、生ごみ処理機器等を購入する市民へ購入費用の助成を行っています。

助成金額

購入金額の半額(ただし、上限2万円(税抜)まで)
※予算額に達し次第受け付けは終了しますので、あらかじめご了承ください。

対象者

浦添市民でかつ居住していること
購入後、生ごみを自己処理できること
・ダンボールコンポスト1年以内、容器3年以内、処理機器5年以内の奨励金の助成を受けていないこと

申請方法 浦添市に居住していること証明できるもの(免許証・保険証等)を持参のうえ、環境保全課窓口で申請。
購入方法 環境保全課窓口で申請後、奨励証の交付を受けてから、市内の指定店で購入

※有効期限は申請日から1か月です。

※購入後の申請受け付け、また指定店以外で購入する場合は対象になりません。
※ダンボールコンポストは、リサイクルプラザでの購入のみ対象となります。



▲詳しくはこちら

特別障害者手当等の支給額が改定されました

問 障がい福祉課

☎(876)1709

4月分から、特別障害者手当等の支給額が左記のとおり改定されました。5月支給分より適用となります。
手当額は物価変動に応じて毎年見直しされます。

月額	令和7年度	令和8年度
特別障害者手当	29,590円	30,450円
障害児福祉手当	16,100円	16,560円
経過的福祉手当	16,100円	16,560円

令和8年度 長寿健診のご案内

問 沖縄県後期高齢者医療広域連合事業課

☎(963)8013

後期高齢者医療制度へ加入している人へ、生活習慣病の予防および疾病の早期発見・早期治療を目的に長寿健診を実施しています。年に一度健診を受けて健康管理にお役立てください。

※自己負担額はありませぬ

【受診に必要なもの】
①資格確認書などの保険資格が確認できるもの
②令和8年度長寿健康診査受診券(3月下旬ころに対象者のご自宅へ発送しています)

【健診の受け方】

左記の2種類の受け方があります。

- ①個別健診の場合
指定医療機関に「長寿健診」の予約をして受診してください。※実施していない医療機関がありますので、予約時にお問い合わせください。
- ②集団健診の場合
集団健診日を選んで、電話またはWEBにて予約ください。※健診日や予約方法により予約受付期間が異なります。



▲詳しくはこちら

シルバー会員募集中!

健康で働く意欲のある、60歳以上の皆さまの社会参加を応援します! まずは入会説明会へ!

入会説明会	健康で働く意欲のある、60歳以上の皆さまの社会参加を応援します! まずは入会説明会へ!	
4月～6月		
日程	4/6(月)・10(金) 5/7(木)・11(月) 6/5(金)・10(水)	時間 午前10時～11時
場所	浦添市シルバー人材センター 会議室 (浦添市仲間1-10-7 浦添市社会福祉センター2階)	
問	公益社団法人 浦添市シルバー人材センター ☎(875)1701	

市税は納期限内に納めましょう!

税金は、福祉や教育など身近な行政サービスに使われる大切な財源です。納期限内納付をお願いします。

納付は便利な口座振替で!

うっかり納付期限が過ぎていたなんてことはありませんか?一度手続きすると、その後は自動的に納付できる口座振替がおすすめです。



- 口座振替ができる市税
市県民税(普通徴収)・固定資産税・軽自動車税(種別割)
- 口座振替ができる金融機関
琉球銀行・沖縄銀行・沖縄海邦銀行・沖縄県労働金庫・沖縄県農業協同組合・コザ信用金庫・ゆうちょ銀行
(※沖縄県農業協同組合については、銀行窓口のみの受け付けとなります。)
- 口座振替の申込方法

①金融機関窓口
準備するもの:「納税通知書」「通帳届出印」「預貯金通帳」

②Web口座振替受付サービス
準備するもの:「納税通知書等」「預貯金通帳」

Web口座振替受付サービスはこちら▶



納期限内納付が難しい場合
病气や失業など、やむを得ない理由で納期限内に納付が困難な場合は、分割納付などの方法もありますので、お早めに納税課までご相談ください。

問い合わせ: 納税課 ☎(876)1271



2月から4月は市役所を利用する人が増えるため、市役所駐車場や周辺道路の混雑が予想されます。時間に余裕をもってお越しいただくか、できるだけ公共交通機関をご利用ください。

問 問い合わせ先 ☎ 電話番号

浦添市役所(代) ☎098(876)1234

子育て・教育

〔令和8年度〕浦添市育英会貸与奨学生募集
浦添市育英会(教育総務課内)
(876)1229

令和8年度浦添市育英会貸与奨学生を募集します。
受付期間 4月1日(水)~20日(月)午前9時~午後4時(正午~午後1時を除く)
※5分程度の面談あり。電話で日時を申し込みください。
申請方法 提出資料を教育総務課へ直接持参
※提出資料および募集要項は、市役所7階教育総務課窓口または市ホームページからダウンロードできます。



▲詳しくはこちら

〔令和8年度〕就学援助の申請
浦添市内の認可保育所(園)・認定こども園の発達支援教育保育に関すること
日時 5月25日(月)~29日(金)午後1時10分~5時10分
※1組あたり20分程度
場所 市役所2階こども未来課

子どもが安心して義務教育を受けられるよう、国公立・私立の小中学校へ通う児童・生徒の保護者を対象に「就学援助事業」を行っています。
認定されると、学用品費や給食費などの一部が援助されます。
※生活保護を受けている世帯

は修学旅行費のみ
対象 次のいずれかに該当する人
①生活保護を受けている人
②市町村民税が非課税の人
③生活保護世帯に準ずる程度に困窮していると認められる人
新規申請期間 4月9日(木)~30日(木)
※4月1日から援助開始
※電子申請可能(新規申請のみ)
追加申請期間 5月1日(金)~12月28日(月)
※申請日の翌月から援助開始



▲詳しくはこちら

〔令和8年度〕発達支援教育保育に関する個別相談
浦添市内の認可保育所(園)・認定こども園の発達支援教育保育に関すること
日時 5月25日(月)~29日(金)午後1時10分~5時10分
※1組あたり20分程度
場所 市役所2階こども未来課

が認可外保育施設を利用している場合は、最年長の児童を除く。
※幼児教育・保育無償化の給付(子育てのための施設等利用給付認定)を受けている児童は対象になりません。
助成金額 ①対象児童のうち最年長の児童 月額3千円
②対象児童のうち最年長以降

〔令和8年度〕認可外保育施設利用料多子軽減事業助成金
認可外保育施設を利用して

いる多子世帯(その他要件あり)に対して助成する事業です。
対象児童 多子世帯で認可外保育施設を利用している児童
ただし、就学前の児童すべて



※詳しくは、二次元コードからご確認ください。

特別児童扶養手当とは...
身体や精神に一定程度の障がいがある20歳未満の児童の福祉増進を図ることを目的とする制度です。

対象者 身体や精神に障がいを有する20歳未満の児童を監護する父または母、もしくは父または母に代わり養育する人

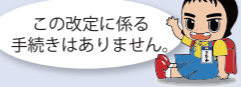
児童扶養手当・特別児童扶養手当の改定

問 こどもえがお課 母子父子係 ☎(876)1730

児童扶養手当とは...
ひとり親家庭等の生活の安定と自立の促進、児童の福祉増進を図ることを目的とする制度です。(公的年金等が低額の場合、併給できることがあります)
※18歳に達する日以降の最初の3月31日までの児童が対象です。(一定程度の障がいがある場合は20歳未満)

対象者 ひとり親家庭等の児童を監護する母、監護しかつ生計を同じくしている父または当該父母以外の者で児童を養育する人

児童扶養手当	支給区分	月額	第2子以降加算額
	全部支給	48,050円	11,350円
特別児童扶養手当	一部支給	48,040円~11,340円	11,340円~5,680円
	1級	58,450円	
	2級	38,930円	



この改定に係る手続きはありません。

る児童の保護者
費用 無料
定員 1日あたり6組程度
申し込み 要電話予約

4月は児童手当の支給月です
こどもえがお課
(876)1280



▲詳しくはこちら

〔令和8年度〕特別支援教育に関する就学説明会
浦添市内の認可保育所(園)・認定こども園の発達支援教育保育に関すること
日時 5月8日(金)午後1時45分~3時15分
※1組あたり20分程度
場所 市役所2階こども未来課

公立小中学校・県立特別支援学校における特別支援教育制度・申請について
日時 5月8日(金)午後1時45分~3時15分
説明会 午後2時~3時15分
第2部 特別支援学校紹介・申請手続きについて
受け付け 午後3時15分~4時
説明会 午後3時30分~4時

〔令和8年度〕太陽っ子短期留学派遣事業参加生徒募集のお知らせ
短期留学(ホームステイを含む)事業の案内です。
日時 令和8年度夏休み期間2~3週間程度
留学先 英語圏の国
対象 浦添市在住の中学生
費用 費用の一部を補助
募集人数 5人
募集期間 4月中旬~下旬
選考方法 書類選考・筆記テスト・面接



▲詳しくはこちら

〔令和8年度〕放課後子ども教室の開設希望者向け説明会
望者向け説明会
望者向け説明会
望者向け説明会
望者向け説明会



▲詳しくはこちら

日時 4月3日(金)午前10時30分~11時30分
場所 ハーモニーセンター第一・二研修室

30分
場所 アイム・ユニバースで
だこホール市民交流室
対象 【幼児】通級指導教室、特別支援学校、特別支援学校等の申請を検討中の保護者
【小中学校在籍児童生徒】特別支援学校の申請を検討中の保護者
定員 100人程度
申込方法 フォームから事前予約
予約期間 4月6日(月)~5月4日(月)



▲詳しくはこちら

母子および父子家庭等医療助成の対象者が拡大されました
こどもえがお課
(876)1730



▲詳しくはこちら

助成対象 ①一定程度の障害のある、20歳になった月の月末までの児童
②その児童を養育する保護者
※ひとり親家庭の医療助成です。
※申請日によって適用開始日が変わりますのでお早めにお手続きください。

対象 放課後子ども教室開設希望者
募集(教室) 25教室
募集(期間) 4月1日(水)~23日(木)
申込方法 所定の申請書類を社会教育推進課へ提出。申請書類は左記の二次元コードからダウンロードください(市ホームページ)。
選考方法 書類審査



▲詳しくはこちら

4月1日から市役所の組織が一部変わります。
※係名などの詳細については、市ホームページをご覧ください。

行政改革推進課
☎(876)1713

変更理由	旧	新
課の新設	—	上下水道部 経営企画課
課の廃止	消防本部 情報指令課	—
室の廃止	上下水道部 経営企画室	—
室の名称変更	福祉健康部 包括支援体制準備室	福祉健康部 支援連携推進室

工事内容 リフォーム工事全般 店舗改装 増築工事
防音工事 エクステリア工事
防水・塗装工事 電気工事 水道工事 瓦葺き工事
玄関ドア取替え [1DAY] アルミ格子 手すり テラス カーポート
リフォームの図書館は3社見積りをオススメします
今!リフォーム工事をご検討の皆さまへ
0800-919-0114
ゆいまーる浦添 ※土日・祭日のご来店の際は事前にお問い合わせください
浦添市安波茶2丁目10-1 103号 営業時間【月~土】9:00~17:00
※急な台風被害や雨漏り等に備えて切り取って保管ください ※

社会医療法人 仁愛会 浦添総合病院健診センター
午後ドック・健診(火~金)
受付時間 12:30~13:00 所要時間2~3時間(人間ドックの場合)
午前中に仕事を済ませて午後から健診
・ゆったりとスムーズに受診出来ます。
・夜遅い方・午前中忙しい方にお勧めです。
・離島の方々も当日入り(一便)での受診が可能です。
Instagram はじめました。
お問い合わせは... 0570-010-986

サンレー 紫雲閣
中央紫雲閣 〒901-2102 沖縄県浦添市前田2丁目15番1号 Tel. 873-3000
那覇北紫雲閣 〒900-0004 沖縄県那覇市銘苅3丁目22番地 Tel. 865-3030
会館葬、お寺葬、自宅葬、互助会会員、宗派に関わらずご利用いただけます。
広告掲載に関するお問い合わせは、株式会社 F.T.K印刷 ☎(878)1877

その他

第2次浦添市墓地基本計画の策定に関する答申
環境保全課
☎(876)1715

昨年8月、市長から第2次浦添市墓地基本計画について諮問を受け、浦添市墓地行政検討委員会が調査および審議が行われ、去る2月24日に堤純一郎委員長から市長へ答申がなされました。
この答申に基づき、第2次浦添市墓地基本計画を策定しました。本計画は市ホームページで公開しています。



▲詳しくはこちら

「参加者募集」アースデイ2026ビーチクリーン
環境保全課
☎(876)1715

地球(環境)について考える日「アースデイ」にあわせて、今年も西海岸・里浜ビーチクリーンを開催します。ぜひご参加ください。
日時 4月18日(土)午前10時



▲詳しくはこちら

納付方法 美らまち推進課窓口へ直接納付または銀行振り込み
※銀行振り込みを希望の際は、美らまち推進課へご連絡ください。
募金期間 4月30日(木)まで

市民便利帳の掲載誤りについて

国際交流課
☎(876)1258

令和7年12月発行の市民便利帳98ページに掲載しています。浦添郵便局の電話番号について誤った記載があります。次の通り訂正してお詫び申し上げます。
【誤】(877)4405
【正】(0570)023)239

公金受取口座の登録について

情報政策課
☎(876)1263

浦添市では、公金受取口座登録の普及を推進しています。詳しくは、左記「一次元コード」からご確認ください。



▲詳しくはこちら

浦添市立地適正化計画の策定に伴う届出制度について
都市計画課
☎(876)1244

浦添市は、人口減少や少子高齢化が進む中でも、都市全体の都市機能や居住の誘導、公共交通の充実を図り、将来にわたって持続可能なまちづくりを実現するため、浦添市立地適正化計画を策定しました。
これに伴い、「居住誘導区域外」「都市機能誘導区域外」における一定規模の開発行為・建築等行為や「都市機能誘導区域内」における誘導施設の休廃止に届出が必要となります。詳しくはホームページをご参照ください。



▲詳しくはこちら

令和8年度「緑の募金」について

美らまち推進課
☎(876)6826

緑の募金は、身近なみどり作りを活用するほか、貴重な水資源を確保するための、森林の整備や地球規模でのみどりの環境を育てることを目的に実施します。皆さまからのご好意は、市内の地域緑化運動などに役立てられています。花と緑の美ら島のため、緑の募金への協力をお願いします。

ご寄附・ご寄贈ありがとうございます(令和7年12月~)

育英会への寄附		
寄附者名	寄附金	寄附日
宮城 健様	300,000円	2月9日

浦添市への寄贈		
寄附者名	寄贈品	寄附日
フェイス沖縄株式会社様	草刈機・プロワ式	2月10日

市内小中学校への寄贈		
寄附者名	寄贈品	寄附日
ろうきん地区推進委員会様	生理用品22箱	2月17日

子どもの居場所への寄贈		
寄贈者名	寄贈品	寄附日
Eスペースグループ様	お米・お菓子など25kg+147個	12月22日
本願寺沖繩別院様 (浦添本願寺)	お米券100枚	12月24日
大城様 (浦添市社会福祉協議会経由)	バナナ20kg	12月25日
Eスペースグループ様	お米・お菓子など22kg+99個	1月14日
沖縄紙業様	トイレトーパー200個	1月29日

市役所窓口受付時間が変わりました

変更 窓口受付時間 午前8時30分～午後4時まで (昼休み 正午～午後1時)

対象施設 市役所本庁舎・上下水道庁舎 ※一部窓口対応あり。詳しくはこちら

※市立図書館、市民体育館、保健相談センター、ハーモニセンター等 その他の施設は変更しません。

浦添市内に通う不登校児童生徒の支援事業・児童生徒支援ボランティアメンタルフレンド募集

不登校に悩む児童生徒と、遊びやさまざまな体験活動を通してふれあい、児童生徒の心をほくしてあげるボランティアです。

登録説明会 4月14日(火)、21日(火) 午後2時30分～

資格要件 ①教育相談等に関心があり、悩みを持つ児童生徒のよき理解者として関わり合いを望む人および団体。②月2～3回(1回2～3時間程度)の定期活動および年に数回の活動報告(意見交換)会に参加できる人。 ※活動報告(意見交換)会は原則最終月曜日

募集人員 男女問わず8～9人程度

申込期間 5月1日(金)～18日(月) 午後5時まで

活動期間 6月2日(火)～令和9年3月19日(金)

提出書類 登録説明会で配布している「登録申込書」 ※登録説明会の参加必須

申込方法 メンタルフレンド登録申込書を子ども支援教室「いままじ」まで持参、または郵送。

問い合わせ 浦添市教育委員会子ども青少年課 子ども支援教室「いままじ」 ☎(876)1296(内線6568) 浦添市仲間1-1-2(あかひらステーションビル3階) 詳しくはこちら

編集後記

皆さんこんにちは。今年度も変わらず大城がお送りしています。異動もなく体重の増減もなく、引き続き今年も編集後記をお送りします。残りの減量目標まであと約15kg、今年度もともども頑張らねば、1年生暖かい目で見守ってください。(令和7年4月からの体重遷移92.1kg↓87.5kg(和輝))

4月 新年度が始まり、新生活が始まる私もある。4月から新しいことに挑戦します。広報担当になって3年目。仕事も勉強も楽しく頑張ります。(新垣)

毎 月も新しい出会いの季節です！私もある。4月から新しいことに挑戦します。広報担当になって3年目。仕事も勉強も楽しく頑張ります。(新垣)

始 まりました。今年度も変わります。早くも3ヶ月経ちました。早すぎ！何も出来てない気がしますが、私は毎日記事の構成に悩んでいます。早くみんなに追いつけるように頑張ります！そして皆さんの目に留まるような広報にしていきたいです！よろしくです！(島袋)

だてウオークの掲載、お待たせしました。写真撮影協力ありがとうございました。ページの都合上、多くの素敵な写真は、浦添市のインスタグラムに紹介予定ですので、こちらもご覧いただければと思います。感謝意

現地調査お見積り無料!!

取扱いメーカー **TOTO LIXIL** **Takara standard**

水まわりと外壁塗装のお店 **リフォームった** ☎098-987-6305 浦添市伊祖 2-15-8-1

そらうみ法律事務所 SORAUMILAWOFFICE

相談料 30分 5,500円

西原ICから車で8分 サンエー経塚シティすく近く

離婚・相続・不動産・借金等、お気軽にご相談ください

沖繩弁護士会所属 弁護士 鈴木 穂人・弁護士 長尾 大輔

浦添事務所 〒901-2102 沖縄県浦添市前田1061番地グランドウォール・グスク3号室 tel. 098-988-0217 fax. 098-988-0219

「浦添 弁護士」で検索

お持ちの不動産を弊社が直接買取致します!!

早めに売却したい 調査から売却まですべてお任せしたい 周りに知られたくない

お支払い最短 **5日** 仲介手数料 **不要** 収益物件 対応可 軍用地も対応

査定無料！お問い合わせはこちら **てるまさリース** TEL. 098-943-4355 那覇市泉崎1丁目12番15号 平日9:00～17:00(土曜日・日曜日・祝日・年末年始はお休み)

重要



国民健康保険の税率等が変わります

11年ぶりに浦添市国民健康保険の税率等を改正します

浦添市では、加入者の減少や医療費の増大に伴い、国民健康保険の財政状況が大変厳しくなっています。将来にわたり皆さんが安心して医療を受けられる制度を持続させるため、令和8年度から税率等を改正することとなりました。

改正の背景

- **医療費の増加**：1人当たり医療費が6年間で約10.9%増加しています。
- **財源の不足**：令和5年度以降、現行税率では財源が不足し、一般会計から約15億円(3年間)を補填する状況となっています。
- **制度の変更**：子育て世帯を支える「子ども・子育て支援金」が国保税に新たに加わります。

このチラシが入っています!

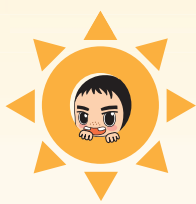


詳しい改定内容、新税率、モデル世帯の税額目安は今月号に折り込まれている「国民健康保険税の税率が変わります(A3サイズ)」をご覧ください。

国民健康保険課 ☎(876) 1286
ホームページでもご確認いただけます。



未来へ翔たく太陽(ていーだ)っ子応援プロジェクト



子どもたちを応援しませんか?

浦添市では、様々な運動競技や文化的活動に全力で取り組む子どもたちをもっと応援するために、ガバメントクラウドファンディング(※)に挑戦します!

皆さまのお力で、多方面で活躍するていーだっ子の貴重な経験の後押しをよろしくお願ひします!

※ガバメントクラウドファンディング…ふるさと納税制度を活用して自治体が寄附などで資金調達をすること

目標金額 **200万円**

募集期間

4月1日(水)~6月30日(火)

※目標金額に達し次第終了

※浦添市在住の人は返礼品を受け取れませんのでご注意ください。

(ふるさと納税控除は受け取れます)

詳しくはこちら▶



問 学校教育課 ☎(876)1218

初節句 出産祝い 沖縄らしい紅型染めの壁飾り

五月節句飾り (鯉のぼり)

命名タペストリー (壁掛け)

鯉のぼり

かぶと

創業55年 城紅型染工房
098-887-3414
くすくびんがた 検索
浦添市前田4-9-1

レンタル工具

清明祭 お墓周りの除草・手入れに便利!

料金表

1階サービスカウンター横

楽しいイベントや
お得なキャンペーンをチェック!

メイクマン 検索

メイクマン

浦添本店 浦添市城間2008番地
☎098-878-2777