



広報

うらそえ

2



こんにちは、
伊祖自治会



11月には伊祖自治会について紹介
します！
伊祖は英祖王の生誕地であり、その時
代を背景としたまつりを「英祖まつり」と
して10月に開催しています。当時の御召
し物を再現した着物をまとい、英祖王御
一行の華やかな「古式行列」に大注目で
す。また、長寿クラブの盆踊りや、英祖
キッズによるエイサーなどさまざまな
パフォーマンスが目が離れません！
出し物の他にもヤギ汁や伊祖天ぷら
（アイジユアンダギ）も絶品で、伊祖の
歴史や伝統を楽しみながら学べる行事
です。

11月には伊祖自治会について紹介
します！
伊祖は英祖王の生誕地であり、その時
代を背景としたまつりを「英祖まつり」と
して10月に開催しています。当時の御召
し物を再現した着物をまとい、英祖王御
一行の華やかな「古式行列」に大注目で
す。また、長寿クラブの盆踊りや、英祖
キッズによるエイサーなどさまざまな
パフォーマンスが目が離れません！
出し物の他にもヤギ汁や伊祖天ぷら
（アイジユアンダギ）も絶品で、伊祖の
歴史や伝統を楽しみながら学べる行事
です。



URASOE CITY PR MAGAZINE
うらそえ 2
2026 No.794
広報

CONTENTS
もくじ

今月の表紙

「はたちの笑顔」いただきました！

今月の表紙はてだこホールで開催された「はたちの集い」で撮影しました！私が「こんな写真を撮りたいんだけど…」と相談すると、ノリのいいグループで、「いいですよ！こうですか!？」と、とても協力してくれました(笑) 会場では、「やばい!かわいい!」「めっちゃ痩せたじゃん?」などの声が聞こえ、大変微笑ましく、私たちが取材班も二十歳の皆さんからパワーを貰いました。ぜひ、特集もご覧ください♪



市の人口		前月比較	
人口	115,545 人	(+)	27 人
男	56,050 人	(+)	34 人
女	59,495 人	(-)	7 人
世帯数	55,138 世帯	(+)	41 世帯

※令和 7年 12月末現在

- 02 もくじ
- 03 ・知ってほしい〇〇自治会・うらそえナビ
- 04 【特集】令和8年はたちの集い
- 06 ・ハイサイ!こちら市長室
・簡単!健康!サッと作れる!サッとごはん
- 07 ・ジェイソンとひと息カフェトーク
・てだっ子STUDIO
- 08 話題がいっぱい なかゆくい
- 10 うらそえWORKER
- 12 ちむどんどん施設情報
- 14 【特集】地域みまもり隊
- 16 申告受付が始まります
- 18 浦添市職員の人事行政・給与・定員管理
- 19 お知らせ・募集
- 24 裏表紙

◆年間行事

- 9月 敬老会
- 10月 英祖まつり
- 11月 伊祖大綱引き
- 12月 クリスマスイベント

クリスマスはちむどんどん♡
大綱引きは地域の一大イベント
敬老会では華やかに踊ります

伊祖自治会

- 住所: 伊祖3-35-6
- 電話番号: ☎(878)9624
- 開館時間: 平日午前10時~午後4時

★ちむらさん運動
防犯パトロール
実施中!



まだ知らない浦添がここに!
うらそえナビ

一般社団法人 浦添市観光協会
■住所: 浦添市勢理客4-13-1 4F
■電話番号: ☎(874) 0145
■営業時間: 午前9時~午後6時(土日・祝日定休)
<https://www.urasoenavi.jp/>

GoGo!浦添!
時空巡り
スタンプラリー

11.16・2.28

1 浦添市のスタンプラリースポットになっています。
2 職人の手によって丁寧に仕上げられています。

「いちやがりがり」一筋!
老舗の食品会社をご紹介します!
はいさい!浦添市がさらに賑やかになる2月♪そして寒さのピークも2月。歯を食いしぼって寒さを乗り切りましょう♪
そんな2月にご紹介しますのは、あの「カタイ」でおなじみのお菓子「いちやがりがり」を作っている「新里食品さん」。なんと屋敷祖で作ってるんですよ。
創業56年。以前は塩せんべいなども作っていたようですが、今は「いちやがりがり」一筋!
小麦粉とスルメというシンプルな作りですが、顎が鍛えられるほどの硬さの生地を食べているうちに、中から出てくるスルメに出会った時は感動すら覚えます。
市内外の量販店で購入できますが、屋敷祖の工場でも購入可能!現在開催中の「GoGo!浦添!時空巡りスタンプラリー」にもスタンプスポットとして参加していますので、ぜひ皆さんお立ち寄りください!



企業情報
新里食品
しんざと しょくひん

住所/ 屋敷祖3丁目24-10
営業時間/ 午前10時~午後6時
定休日/ 毎週日曜日
電話番号/ ☎(873)0787

東京ヤクルトスワローズ 春季キャンプ情報
期間: 2月1日(日)~26日(木) ※練習オフ日: 6日(金)、13日(金)、20日(金)

ANA BALL PARK 浦添 (浦添市民球場) 周辺マップ

撮影スポット G: グッズ売場
飲食ブース 喫煙所
通行不可 立入禁止エリア

スタンド出入口 3箇所
浅野浦バス停
浅野浦バイパス
浦添シャトルバス 乗降所
AIMS エイムズ 浦添駅前
AIMS エイムズ 浦添駅前

2026 鹿嶋スタジアム
春季キャンプ期間中、市内飲食店を巡って浦添市限定つば九郎ピンバッジをGETしよう! 詳しくは、うらそえナビをCheck!

鹿嶋シャトルバス
会場周辺は駐車場に限られ大変混雑します。てだこ浦西駅から無料シャトルバスを運行しますので、ぜひご利用ください。運行日、時刻表、乗降場などは右下の二次元コードを確認ください。

運行日
1日(日)、7日(土)、8日(日)、
11日(水・祝)、14日(土)、
15日(日)、21日(土)、22日(日)、
23日(月・祝)

スタンドへの出入り口は3箇所のみです。陸上競技場、屋内練習場、ブルベンエリアの開放はありません。運動公園整備工事に伴い不便をおかけしますが、ご理解・ご協力をお願いします。※今後の工事の状況で、当マップと実際の規制等が異なる場合があります。予めご了承ください。

ご来場の際は、誘導員および看板等の案内に従うようお願いします。【問】観光振興課 ☎(876)1246

2026年 はたちの集い



二十歳の新たな門出を祝福するかの様に晴れ渡った1月11日、アイム・ユニバースでだこホールで「はたちの集い」が開催されました。会場には色とりどりの振袖や袴、リリしいスーツ姿で参加した二十歳の皆さんが集まり、友人との久しぶりの再会を喜ぶ姿がいたるところで見られました。思い出話に花を咲かせ、笑顔で記念写真を撮り合い、二十歳のかけがえのない瞬間を分かち合いました。

式典での代表スピーチでは、20年間支えてくれた家族を始め、共に歩んできた友人たちへの感謝や将来への決意、ともに二十歳を迎えた仲間への祝福などが述べられました。この日、晴れて門出を迎えた二十歳の皆さんが、それぞれの未来への第一歩を踏み出します。

10年後の私へ届け！はたちの私からのメッセージ

紙面に載せられなかった写真は、市のInstagramで公開しています。

▼Instagramはこちら



金城 心侑妃さん



10年後の私も元気になっている？私の側に居てくれる大切な人たちが大事にして、自分の軸がぶれないよう突き進んでるよね！大好きよ♡♡

垣花 颯太さん



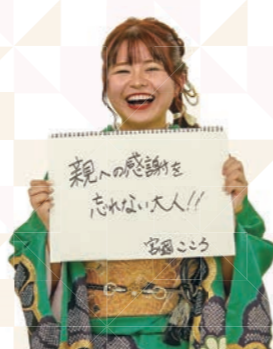
言葉だけでなく、背中が語れるカッコいい男になりたいと思っているので、しっかりと自分を貫いていきたい！

稲嶺 美彩希さん



「美」と名前にある通り、よく両親に「美しく生きろ」と言われています。付け加えて強（たか）かに美しく生きる大人になりたいと思っています。

宮國 こころさん



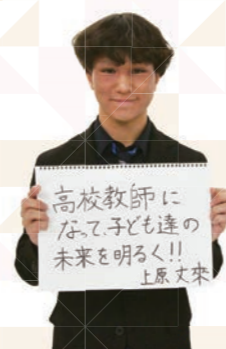
二十歳になり親の大切さがよくわかりました。10年後、自分が親の立場になったとしても、親への感謝を忘れずにいたいです。

カーリズ あいかさん



自分を信じて進み、失敗しても、それを糧に自分を愛し続けられる大人になってください！そして幸せをもらい、与える人になってください！

上原 丈来さん



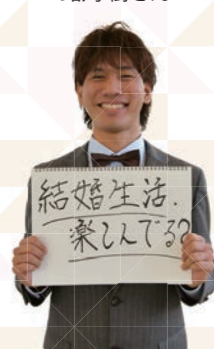
高校の情報教師を目指しています。小学生の頃から抱いている夢で、その夢を叶えるために、日々頑張っています！

高吉 航太さん



人に大切なのは笑顔だと思っています。僕の周りにいる人が笑顔になることが夢です。これからは笑顔で貫きます！

銘苅 樹さん



将来の夢の一つで、笑顔の絶えない結婚生活、家族作りをしていきたいです！期待と不安も込めて10年後の自分へ！

10年後の私へ

Hi there!
はいさい!
你好!

ニュージャージー州出身。
2024年8月1日国際交流員
(CIR)として浦添市役所
国際交流課に配属。

国際交流員への
質問・ご意見を
受け付け中▶

Episode
16
smells yummy talk
and journey talk

原文・和訳
ジェイソン チェン
JASON CHENG

ゆくいみそ〜れ〜!
ジェイソンと
ひと息カフェトーク
~JASON's Cafe Talk~

文化のつぼ

2024年の年末旅行は沖縄から北上して韓国でしたが、2025年は南下して台湾に行きました。台湾では英語や日本語も意外と通じ、冬の気候も沖縄に近いので、韓国や日本から観光客が多いのも納得でした。中国語と英語が話せる分、韓国にいた時より安心でしたが、言語が通じるからこそ、台湾の文化が中国や日本、アメリカとも違う部分がよく実感できました。

例えば、中国のように中国語を使いますが、「豆腐花(ドウフファ)」というデザートにトッピングで「粉圓(フェンユエン)」(中国語では「一口もち」)を注文したら、タピオカが入ってきました。また、日本のようにICカードで交通費を払えますが、台湾では特製のキーホルダーをICカード代わりに使うことができます。そして、アメリカのように車用の道が多くて広いものの、実際には車よりスクーターの方が圧倒的に多いことに驚きました。しかし、中でもいちばん印象的だったのは、台湾の多言語対応への姿勢や取り組みでした。



Cultural Crucible

2024's end-of-year trip, I travelled north from Okinawa to South Korea, but in 2025 I went south to Taiwan. In Taiwan, English and Japanese were unexpectedly well understood, and since their winter climate is similar to Okinawa's, it was no surprise to see many Korean and Japanese tourists. Since I can speak Mandarin and English, I felt more confident than when I was in South Korea, but because I could communicate, I could clearly feel how Taiwanese culture differs from that of China, Japan, and the United States.

For instance, like China (PRC), Taiwan uses Chinese, but when ordering toppings for a dessert called "doughua (Tofu Pudding)," I asked for "fenyuan" In PRC's Chinese, it means "one-bite mochi balls", so I was astonished when tapioca pearls got spooned into my bowl. Meanwhile, like Japan, you can pay for transportation with an IC card, but in Taiwan you can use specially-made keychain as your IC card(?). Finally, like the U.S., Taiwan has wide roads designed for cars, but in reality, I was bewildered by the juxtaposing of the overwhelming number of motorbikes against the number of cars. However, what impressed me most was Taiwan's strong commitment to multilingual communication and its proactive efforts to build such a society.

またまた映画の話題で申し訳ありませんが、どうしてもお伝えしたくて今月のコラムも映画についてお話をすることをお許しください。

昨年6月に「ブルメリアの涙」と題して、パラオ共和国のペリリュー島へ訪問した時のことをこのコラムでお伝えしましたが、その時に少し触れた漫画「ペリリュー楽園のゲルニカ」が劇場版アニメとなつて上映されていたので観てきました。このコラムを皆さんがお読みになっている2月まで上映されているのかわかりませんが、もしもまだ劇場上映されていなければぜひとも映画館へ足を運んで観てください。また、もしも劇場上映が終了してれば、この映画タイトルを覚えておいて、いつかどこかで観ていただくか、原作マンガ(同名作品1〜11巻)でじっくりお読みいただくことをオススメします。(浦添市立図書館にもございます。)



▲映画「ペリリュー楽園のゲルニカ」公式ホームページ

私は「火垂るの墓」この世界の片隅に」に続く、戦争と平和を考えるための日本を代表する名作アニメだと思えます。愛くるしいアニメでありながら、その一方で、ペリリュー島の悲惨な戦況が史実に基づいて描写され、兵士たちの心の激しい葛藤と歪な闇も克明に描かれています。南の楽園のような美しい島々では今でもブルメリアの白い花が咲き、映画の中でも島を彩る鮮やかな鳥たちがたくさん描かれています。それは、まるで命を散らしていった多くの兵士たち一人一人が抱いていたそれぞれの故郷と家族への想い、そして儚く消えていった夢を投影しているかのようで、静かに心に沁みていきました。

私たちがウチナンチュは沖縄戦の悲惨さを多くの方に知ってほしいと訴えてきました。だからこそ、別の場所で起こった悲しい物語についても知り、戦争の悲惨さと悲しみを日本中の、いや、世界中の人々と共有していきたい私は思います。満州でもサイパンでも硫黄島でも、そして、ペリリュー島でもたくさんさんの涙と共に星となつた人々がいました。彼らの歴史を胸に刻んで、これからも与えられた命を大切に懸命に生きていきたいものです。



浦添市長 松本哲治
Tetsuji Matsumoto



浦添市公式 Instagramにも投稿してるよ♪

てだっ子STUDIO

てだこキッズファースト 宣言大使 てだ子

宮城在 双子揃って百日ハイチーズ♪

伊礼心ちゃん(3か月) 杏ちゃん(3か月)

西原在 初誕♥大吉でした〜!

棚原佳穂ちゃん(1歳)

宮城在 2人でピース!

宮城悠陽ちゃん(7歳) 陽向ちゃん(2歳)

写真募集!

【募集対象】市内在住の0〜9歳のお子さん
【応募方法】右記の二次元コードから①お子さんお名前②ふりがな③年齢または月齢④居住区⑤一言コメントと、画像データ(JPEG等)を添付し送信してください。
応募はこちら▶

- 写真は、お子さんの顔全体が写っているもの(たて撮り推奨)
- これまでに掲載されていないお子さんを優先します。
- 応募者多数の場合は、抽選の上、掲載します。掲載の可否については連絡いたしませんのでご了承ください。

簡単!健康!サツと作れる!

レンジで簡単 ヘルシー焼売

20分 ※電子レンジで温める時間を除く

野菜 低脂質



- 材料(3人分)
- 焼売の皮.....12枚
 - 鶏ひき肉.....250g
 - 玉ねぎ.....中1/4個
 - えのき.....1/2袋
 - 枝豆(冷凍).....12粒
- 作り方
- ①玉ねぎ、えのきをみじん切りにしてボウルに入れる。
 - ②①に鶏ひき肉、Aを加えて混ぜる。
 - ③焼売のタネを手のひらで丸めて焼売の皮で包み、上に枝豆を乗せる。
 - ④成型した焼売を耐熱容器に入れて、空いているスペースにかぼちゃを置く。
 - ⑤濡らしたキッチンペーパーをラップのようにかぶせて、電子レンジ(600W)で7分程度加熱する。
 - ⑥皿の上に洗ったレタスを敷き、⑤の焼売とかぼちゃを盛りつけたら完成!
- 飾り用
- 酒.....大さじ1
 - しょうゆ.....大さじ1
 - 鶏がらスープの素.....小さじ1
 - 片栗粉.....大さじ2
 - 塩こしょう.....少々
 - おろししょうが(チューブ).....4cm
 - レタス.....3枚
 - かぼちゃスライス.....6枚
- 栄養成分表示(1人当たり)
エネルギー 295kcal/
食塩相当量 1.5g/野菜110g

レシピ提供: いきいき高齢支援課 管理栄養士 前川菜緒

うめ〜しポイント
今回使用した野菜以外にも、お好みの野菜を組み合わせアレンジできます。焼売を成型する代わりに、耐熱容器にタネを入れて上から焼売の皮をかぶせるだけでもOK。

／ 話題がいっぱい ／
なかゆくい

市内各地で行われたイベントや、
 まちの話題をお届けします。
 ここで“なかゆくい”しませんか。
 (なかゆくい=ひと休み)



市ホームページ「うらそえボックス」
 にも市内のできごとを紹介しています。



12/6・27 経塚公園で社会実験イベントを実施!

経塚公園活用連絡会での意見から開催が決まったイベントの「経塚パークフェスタ(6日)」と「KOUKIフェスティバル2(27日)」が経塚公園で行われました。ステージブースは子どもたちのエイサーやバンドのライブステージで盛り上がりました。体験ブースではワニ叩きやミニボアとのふれあい体験などを子どもから大人まで楽しめました。他にも地域交流ゆんたく会が開かれ、経塚公園のこれからについて来場者で意見交換を行いました。参加した西里明将くんは「ご飯も美味しかった。レインコートにシールをたくさん貼ったよ!」大城悠菜ちゃんは「ワニさんたくさん叩いたよ!おもちゃもらえて楽しかった!」と話し、会場は終始明るい歓声に包まれました。今後も経塚公園を盛り上げていくため、ぜひ活用連絡会にご参加ください。



12/21 子どもたちの創造性あふれる作品

令和7年12月18日から令和8年1月12日の期間に、市内小中学校に通う児童生徒の作品、一般公募の作品、キンザー小学校の児童の作品を展示する「第26回浦添市小中学校美術作品展」が開催されました。作品の中から、浦添市長賞、浦添市教育長賞、浦添市PTA連合会長賞、浦添市美術館長賞に計27作品が選ばれ、12月21日に表彰式が行われました。

市長賞を受賞した仲西中学校3年の新崎心菜さんは「自分が本当に表現したいものは何かを考えるきっかけになりました。この経験を大切に、これからも自分なりの表現を楽しんでいきます。ありがとうございました」と受賞の喜びと感謝の気持ちを述べました。



1/10 災害に負けない街づくりを目指して

消防職員や消防団員、女性防火クラブらが一同に会し「令和8年浦添市消防出初式」が浦添市消防本部で開催されました。式典では、長年の勤続をたたえる永年勤続表彰をはじめ、消防活動等において人命救助で顕著な功績をあげた市民への表彰を行いました。また展示訓練では、地震を想定した救助訓練やポンプ車による一斉放水などが披露され、子どもたちの「頑張れー!」という声援が会場に響き渡りました。松本市長は昨年12月8日に発生した青森県東方沖地震にふれ「災害はいつどんな状況で起こるかかわからない。我々は改めて災害の恐ろしさを知り、備え、市民の生命、財産、安全を守らなければならない」と挨拶し、参加者へ安全安心な街づくりへの協力を呼びかけました。



1/8 新年の門出を祝い、浦添が一致団結

浦添市新年祝賀会がANA ARENA浦添で開催されました。会には約900人が参加し、市内外の企業や団体の関係者など、多くの皆さまが親睦を深めました。ステージでは、かぎやで風の華やかな幕開けや女声合唱団スウィングによる浦添市歌の披露、鏡開きは司会の「よいしょ、よいしょ、よいしょ〜!」という掛け声とともに、新年の門出を祝う一日となりました。

松本市長は「私たちは未来のために何を残していくのか、後世へと続いていく浦添のこれからのために何ができるのかを皆さまと一緒に考えてまいります。皆さまのお知恵とご尽力をお借りしまして、共に浦添市を作っていきましょう」と決意を述べました。



12/1-21 屋富祖通り会子どもの居場所づくり

屋富祖通り会が主催する、商店街などを活性化させることを目的としたイベント事業の一環として、12月1日から21日の間「子どもの居場所づくり」が実施されました。

期間中に開催したイベントでは、小物づくりの他、株式会社NTTドコモの協力のもと、ARを使ったアトラクションゲームやITに関連するキーワードが描かれたカードゲームなどで盛り上がり、子どもたちがデジタル技術に触れITの知識を深めるきっかけとなりました。

今回、子どもの居場所づくりを通して、子どもたちが通り会会員と交流することで屋富祖通りの昼の賑わいが生まれたイベントとなりました。



12/19 世界武道空手道選手権大会優勝報告

11月に東京都で行われた、総合格闘技の東京国際2025RF武道空手道選手権大会に出場し、マスターズ73キロ以下級で優勝した浦添出身の熊澤伸哉さんが市長を表敬訪問しました。

世界王者となった熊澤さんは、「戦争の影響により出場を中止せざるを得なかった海外選手もいましたが、この国際大会を通して、武道の心である「精神性」を、日本のみならず海外の選手も大切にしていることを強く感じました。今後は、琉球古武道に挑戦してみたい。」と活動について意気込みを話しました。



12/5 地域づくりへの多彩な貢献を評価

22年間にわたり港川自治会長を務め、叙勲(旭日章)を受章した銘苅全郎さんの勲章伝達式が行われました。叙勲は地域の自治会長として長年にわたり在職し、地域に根ざした活動を行い、顕著な功績があったと認められる人に対し内閣総理大臣が表彰するものです。

銘苅さんは、自治会長の他に令和3年に子どもたちの居場所づくりに貢献したとして内閣府特命担当大臣表彰を受賞。また、浦添市西海岸地域の里浜活動においてもご尽力しております。挨拶では「皆さんの後押しがなければできなかった。皆様のご指導、ご協力がこの賞の背景だと思えます。ありがとうございました」と感謝を述べました。


※里浜活動の紹介文について誤りがありましたので修正しております。

てだこ大使のうらそえ おすすめスポット

【いちゃがりがり】
 (工場) 屋富祖 3丁目 24-10
おすすめ!
 こゆき大使
 外のカリッと揚げられた衣と中に入っているスルメイカが合わさり、とても癖になります!
 ※工場または市内外の量販店で購入可能

【Thingsly沖縄】
 シングスリー
 西洲 3丁目 1-11
おすすめ!
 まあや大使
 個性的な雑貨たちにうっとり!ついプレゼントや自分へのご褒美に♪沖縄でここだけのものも!
 ※サンエー浦添西海岸 PARCO CITY 1F

【girasole】
 ジラソレ
 内間 3丁目 5-11
おすすめ!
 あかり大使
 パスタ&リゾットのお店。特にイカ墨パスタは感動レベル!何度でも食べたいくなります♪

てだこ大使の活動の様子はここから!

 Instagram

“うらそえWORKER”募集しています!

あなたの周りのうらそえWORKERを募集中です。自薦・他薦は問いません。メールまたはハガキに氏名、年齢、職場名、連絡先、PRポイントを記入の上、国際交流課広報応募係までお送りください。

【送付先】 〒901-2501 浦添市安波茶1-1-1 浦添市役所 国際交流課 E-mail:kouhou@city.urasoe.lg.jp

仕事もプライベートも含めた、人生を楽しむ秘訣!

てだこ大使3人に質問

Q 小さい頃はどんな子だった?

A 人見知りでした。人に会うと、いつも母の後ろに隠れていたようで、ちなみに今でも人見知りは治っていません(笑)でも、頑張ってコミュニケーションを取るようになっています!また、7歳からダンスを始めて、中学3年生の時にダンスで日本一になりました。芸能の活動に専念するために今はダンスをセーブしていますが、今でも音楽が大好きで、仕事で疲れた時に、大好きなTWICEさんの曲を聞きながら歩いているととてもリフレッシュできます!



金城 心侑妃

Q あなたはどんな性格?

A ひとこと言うと…「諦めのいい完璧主義」だと思います!
 仕事や趣味に対しては、程よく凝り性です。自分のできる100%のところまでは頑張るのですが、自分ができない範囲のところは悩ままもなく潔く諦めます!
 私の好きな言葉「なんくるないさー」の意味にもあるように、「正しい道に向かって努力すれば結果がうまくいく(なんとかなる)」を信じてこれからも突き進みます!



佐久本 真彩

Q 趣味や休日の過ごし方は?

A 旅行や神社めぐり、飲食店巡り、ダイビングやシュノーケリング、バイクでのツーリングなどアクティブに過ごしています。小さい頃から自然が大好きで、地元、鳥取県の山・海・川・砂丘でもよく遊んでいました。鳥取は雪も多く、スキーやスノボなどのウィンタースポーツも楽しんでいました。また、エイサーの時期になると、内間や宮城、藝理客などのお祭りの行事や道ジュネーに参加して踊ったりもしています。次は三線にも挑戦したいと思っています。「唐船ドリー」を弾けるようになりたいです!



岸本 安佳理

うらそえ WORKER

浦添で働く人

特別編「てだこ大使」



今回のうらそえWORKERは特別編!
 てだこ大使に選ばれた3人の素顔に迫ります!

岸本 安佳理 (42)
 Akari Kishimoto

こんにちは!2025年度よりてだこ大使に就任いたしました、岸本安佳理です。

浦添市に移住して4年。現在は助産師として働く傍ら、実家の製菓業、九星気学風水・易学によるコンサル業、そして浦添市内間にてLGBTQレストランMix Barを間借り営業しています。

内間・宮城でエイサーを経験し、街や伝統芸能、そして温かい人々に出会ったことで、浦添市が大好きになりました。



①沖縄の自然が大好き!②助産師の私③LGBTQ理解への講演会

佐久本 真彩 (27)
 Maaya Sakamoto

みなさんはじめまして、マヤー(猫)が大好きな、マヤーです!

気になったことは何でも挑戦する性格から、これまでラジオカーのリポーターやNHK沖縄局のキャスターを務めて、現在はタレントとして活動しています。

普段は朝のラジオ番組のパーソナリティをしたり、イベントの司会をしています。お笑い大好きだったことから、お笑い芸人が多く所属するオリジンという事務所に所属しています!



①趣味のボルダリングに挑戦中②司会のお仕事もやっています③ラジオのパーソナリティやナレーション!

金城 心侑妃 (20)
 Koyuki Kinjo

初めまして!2025年度より、てだこ大使として活動させていただいております、心侑妃です!

小学3年生の頃から芸能活動を始め、これまでさまざまな表現の場に携わってきました。昨年からはフリーとして活動し、現在はSNSでの発信を行いながら、将来に向けた資格取得の勉強にも励んでいます!

今後は、てだこ大使として地元の魅力を多くの方に届けられるよう、精一杯頑張ってまいります!



①舞台「鉄の暴風」出演②昨年20歳を迎えました③念願の韓国旅行!!

てだこ大使×お仕事×プライベート

◆=要予約・申し込み

浦添市美術館
 ☎(879)32219
 FAX(878)12211
 休館日：毎週月曜日(祝日は開館)

浦添市美術館開館35周年特別展「琉球王国の華」

再建中の首里城正殿と同じ18世紀の貝摺奉行所製漆器について、基礎文献資料や基準となる漆器を紹介いたします。

期間 3月8日(日)まで
 観覧料 一般300円(1600円) / 大学生200円(1000円) / 65歳以上240円(1300円) / 高校生以下無料
 ※(内)は20人以上の団体料金
 【浦添市民割引】一般200円 / 大学生130円 / 65歳以上160円
 音声ガイド(日本語・英語)無料貸し出し
 日曜日スペシャルギャラリートーク(予約不要)
 日時 毎週日曜日、2月23日(月)午後2時~3時30分
 ◆土曜日特別講演会・リレー講座・琉球漆芸研究会議2026日時 毎週土曜日(午後2時~4時)
 2月7日 特別講演会「天理大学所蔵の琉球古文書について」三村勤(天理図書館)
 2月14日 首里の考古遺物とものづくり 新垣力・玉城綾

浦添市立中央公民館
 ☎(879)5503
 休館日：毎週月曜日、11日(水)建国記念の日、24日(火)振替休日、25日(水) / 3月31日(月)蔵書換検・システム入れ替え

2月21日 首里城関連 平良啓・幸喜淳
 2月28日 蘇る琉球漆芸 糸数政次・伊禮拓郎
 3月7日 琉球漆芸研究会議2026「貝摺奉行所展の話しよう！」

場所 浦添市美術館 講堂
 ※当日観覧チケット必要・事前予約必要

浦添市立中央公民館
 ☎(879)5503
 休館日：毎週月曜日、11日(水)建国記念の日、24日(火)振替休日、25日(水) / 3月31日(月)蔵書換検・システム入れ替え

2月1日(日)各イベント前日まで電話カウンターで受け付け。
 ◆英語のおはなし会
 日時 2月10日(火)午後3時30分~4時
 ◆おはなしの部屋「お菓子のおはなし」
 日時 2月14日(土)午前11時30分~正午
 ◆アメリカシネマ上映会「Dr. Doolittle(ドクター・ドリトル)」
 日時 2月15日(日)午後2時~(86分)
 ◆そらとぶじゅうたんおはなし会(先着10組)
 日時 2月17日(火)午前10時30分~11時

浦添市立中央公民館
 ☎(879)5503
 休館日：毎週月曜日、11日(水)建国記念の日、24日(火)振替休日、25日(水) / 3月31日(月)蔵書換検・システム入れ替え

◆家庭教育支援講座「沖縄の子どもたちの基本的な生活習慣と学力」
 「思春期の子どもたちの基本的な生活習慣」の大切さについて再確認をします。
 講師 西本裕輝氏(琉球大学グローバル教育支援機構 教授)
 日時 2月13日(金)午後7時~9時
 場所 中央公民館 ホール
 対象 保護者・家庭教育支援者・テーマに関心のある人
 定員 先着30人
 ◆親子ほしそら教室「月食観察会」
 月にまつわるお話聞きながら皆既月食を観察します。
 講師 島袋美那子氏(浦添ほしそらサポーター)
 日時 3月3日(火)午後7時~9時
 場所 中央公民館 ホールおよび屋上

浦添市立中央公民館
 ☎(879)5503
 休館日：毎週月曜日、11日(水)建国記念の日、24日(火)振替休日、25日(水) / 3月31日(月)蔵書換検・システム入れ替え

◆救急法講習会(入門Ⅰ)
 「助けたい思いをワザに救急法」成人への救命処置を目的としたコース。応急手当の重要性、心肺蘇生法など。
 日時 2月21日(土)午前9時30分~11時
 場所 消防本部2階 講堂

浦添市立中央公民館
 ☎(879)5503
 休館日：毎週月曜日、11日(水)建国記念の日、24日(火)振替休日、25日(水) / 3月31日(月)蔵書換検・システム入れ替え

◆救急法講習会(入門Ⅰ)
 「助けたい思いをワザに救急法」成人への救命処置を目的としたコース。応急手当の重要性、心肺蘇生法など。
 日時 2月21日(土)午前9時30分~11時
 場所 消防本部2階 講堂

浦添市立中央公民館
 ☎(879)5503
 休館日：毎週月曜日、11日(水)建国記念の日、24日(火)振替休日、25日(水) / 3月31日(月)蔵書換検・システム入れ替え

◆救急法講習会(入門Ⅰ)
 「助けたい思いをワザに救急法」成人への救命処置を目的としたコース。応急手当の重要性、心肺蘇生法など。
 日時 2月21日(土)午前9時30分~11時
 場所 消防本部2階 講堂

浦添市立中央公民館
 ☎(879)5503
 休館日：毎週月曜日、11日(水)建国記念の日、24日(火)振替休日、25日(水) / 3月31日(月)蔵書換検・システム入れ替え

◆救急法講習会(入門Ⅰ)
 「助けたい思いをワザに救急法」成人への救命処置を目的としたコース。応急手当の重要性、心肺蘇生法など。
 日時 2月21日(土)午前9時30分~11時
 場所 消防本部2階 講堂

浦添市立中央公民館
 ☎(879)5503
 休館日：毎週月曜日、11日(水)建国記念の日、24日(火)振替休日、25日(水) / 3月31日(月)蔵書換検・システム入れ替え

◆救急法講習会(入門Ⅰ)
 「助けたい思いをワザに救急法」成人への救命処置を目的としたコース。応急手当の重要性、心肺蘇生法など。
 日時 2月21日(土)午前9時30分~11時
 場所 消防本部2階 講堂

浦添市立中央公民館
 ☎(879)5503
 休館日：毎週月曜日、11日(水)建国記念の日、24日(火)振替休日、25日(水) / 3月31日(月)蔵書換検・システム入れ替え

◆救急法講習会(入門Ⅰ)
 「助けたい思いをワザに救急法」成人への救命処置を目的としたコース。応急手当の重要性、心肺蘇生法など。
 日時 2月21日(土)午前9時30分~11時
 場所 消防本部2階 講堂

浦添市立中央公民館
 ☎(879)5503
 休館日：毎週月曜日、11日(水)建国記念の日、24日(火)振替休日、25日(水) / 3月31日(月)蔵書換検・システム入れ替え

◆救急法講習会(入門Ⅰ)
 「助けたい思いをワザに救急法」成人への救命処置を目的としたコース。応急手当の重要性、心肺蘇生法など。
 日時 2月21日(土)午前9時30分~11時
 場所 消防本部2階 講堂

浦添市立中央公民館
 ☎(879)5503
 休館日：毎週月曜日、11日(水)建国記念の日、24日(火)振替休日、25日(水) / 3月31日(月)蔵書換検・システム入れ替え

◆救急法講習会(入門Ⅰ)
 「助けたい思いをワザに救急法」成人への救命処置を目的としたコース。応急手当の重要性、心肺蘇生法など。
 日時 2月21日(土)午前9時30分~11時
 場所 消防本部2階 講堂

浦添市立中央公民館
 ☎(879)5503
 休館日：毎週月曜日、11日(水)建国記念の日、24日(火)振替休日、25日(水) / 3月31日(月)蔵書換検・システム入れ替え

◆救急法講習会(入門Ⅰ)
 「助けたい思いをワザに救急法」成人への救命処置を目的としたコース。応急手当の重要性、心肺蘇生法など。
 日時 2月21日(土)午前9時30分~11時
 場所 消防本部2階 講堂

浦添市立中央公民館
 ☎(879)5503
 休館日：毎週月曜日、11日(水)建国記念の日、24日(火)振替休日、25日(水) / 3月31日(月)蔵書換検・システム入れ替え

◆救急法講習会(入門Ⅰ)
 「助けたい思いをワザに救急法」成人への救命処置を目的としたコース。応急手当の重要性、心肺蘇生法など。
 日時 2月21日(土)午前9時30分~11時
 場所 消防本部2階 講堂

浦添市立中央公民館
 ☎(879)5503
 休館日：毎週月曜日、11日(水)建国記念の日、24日(火)振替休日、25日(水) / 3月31日(月)蔵書換検・システム入れ替え

◆救急法講習会(入門Ⅰ)
 「助けたい思いをワザに救急法」成人への救命処置を目的としたコース。応急手当の重要性、心肺蘇生法など。
 日時 2月21日(土)午前9時30分~11時
 場所 消防本部2階 講堂

浦添市立中央公民館
 ☎(879)5503
 休館日：毎週月曜日、11日(水)建国記念の日、24日(火)振替休日、25日(水) / 3月31日(月)蔵書換検・システム入れ替え

◆救急法講習会(入門Ⅰ)
 「助けたい思いをワザに救急法」成人への救命処置を目的としたコース。応急手当の重要性、心肺蘇生法など。
 日時 2月21日(土)午前9時30分~11時
 場所 消防本部2階 講堂

浦添市立中央公民館
 ☎(879)5503
 休館日：毎週月曜日、11日(水)建国記念の日、24日(火)振替休日、25日(水) / 3月31日(月)蔵書換検・システム入れ替え

◆救急法講習会(入門Ⅰ)
 「助けたい思いをワザに救急法」成人への救命処置を目的としたコース。応急手当の重要性、心肺蘇生法など。
 日時 2月21日(土)午前9時30分~11時
 場所 消防本部2階 講堂

浦添市立中央公民館
 ☎(879)5503
 休館日：毎週月曜日、11日(水)建国記念の日、24日(火)振替休日、25日(水) / 3月31日(月)蔵書換検・システム入れ替え

◆救急法講習会(入門Ⅰ)
 「助けたい思いをワザに救急法」成人への救命処置を目的としたコース。応急手当の重要性、心肺蘇生法など。
 日時 2月21日(土)午前9時30分~11時
 場所 消防本部2階 講堂

浦添市立中央公民館
 ☎(879)5503
 休館日：毎週月曜日、11日(水)建国記念の日、24日(火)振替休日、25日(水) / 3月31日(月)蔵書換検・システム入れ替え

◆救急法講習会(入門Ⅰ)
 「助けたい思いをワザに救急法」成人への救命処置を目的としたコース。応急手当の重要性、心肺蘇生法など。
 日時 2月21日(土)午前9時30分~11時
 場所 消防本部2階 講堂

浦添市立中央公民館
 ☎(879)5503
 休館日：毎週月曜日、11日(水)建国記念の日、24日(火)振替休日、25日(水) / 3月31日(月)蔵書換検・システム入れ替え

◆救急法講習会(入門Ⅰ)
 「助けたい思いをワザに救急法」成人への救命処置を目的としたコース。応急手当の重要性、心肺蘇生法など。
 日時 2月21日(土)午前9時30分~11時
 場所 消防本部2階 講堂

浦添市立中央公民館
 ☎(879)5503
 休館日：毎週月曜日、11日(水)建国記念の日、24日(火)振替休日、25日(水) / 3月31日(月)蔵書換検・システム入れ替え

◆救急法講習会(入門Ⅰ)
 「助けたい思いをワザに救急法」成人への救命処置を目的としたコース。応急手当の重要性、心肺蘇生法など。
 日時 2月21日(土)午前9時30分~11時
 場所 消防本部2階 講堂

浦添市立中央公民館
 ☎(879)5503
 休館日：毎週月曜日、11日(水)建国記念の日、24日(火)振替休日、25日(水) / 3月31日(月)蔵書換検・システム入れ替え

◆救急法講習会(入門Ⅰ)
 「助けたい思いをワザに救急法」成人への救命処置を目的としたコース。応急手当の重要性、心肺蘇生法など。
 日時 2月21日(土)午前9時30分~11時
 場所 消防本部2階 講堂

浦添市立中央公民館
 ☎(879)5503
 休館日：毎週月曜日、11日(水)建国記念の日、24日(火)振替休日、25日(水) / 3月31日(月)蔵書換検・システム入れ替え

◆救急法講習会(入門Ⅰ)
 「助けたい思いをワザに救急法」成人への救命処置を目的としたコース。応急手当の重要性、心肺蘇生法など。
 日時 2月21日(土)午前9時30分~11時
 場所 消防本部2階 講堂

浦添市立中央公民館
 ☎(879)5503
 休館日：毎週月曜日、11日(水)建国記念の日、24日(火)振替休日、25日(水) / 3月31日(月)蔵書換検・システム入れ替え

◆救急法講習会(入門Ⅰ)
 「助けたい思いをワザに救急法」成人への救命処置を目的としたコース。応急手当の重要性、心肺蘇生法など。
 日時 2月21日(土)午前9時30分~11時
 場所 消防本部2階 講堂

浦添市立中央公民館
 ☎(879)5503
 休館日：毎週月曜日、11日(水)建国記念の日、24日(火)振替休日、25日(水) / 3月31日(月)蔵書換検・システム入れ替え

◆救急法講習会(入門Ⅰ)
 「助けたい思いをワザに救急法」成人への救命処置を目的としたコース。応急手当の重要性、心肺蘇生法など。
 日時 2月21日(土)午前9時30分~11時
 場所 消防本部2階 講堂

浦添市立中央公民館
 ☎(879)5503
 休館日：毎週月曜日、11日(水)建国記念の日、24日(火)振替休日、25日(水) / 3月31日(月)蔵書換検・システム入れ替え

◆救急法講習会(入門Ⅰ)
 「助けたい思いをワザに救急法」成人への救命処置を目的としたコース。応急手当の重要性、心肺蘇生法など。
 日時 2月21日(土)午前9時30分~11時
 場所 消防本部2階 講堂

浦添市立中央公民館
 ☎(879)5503
 休館日：毎週月曜日、11日(水)建国記念の日、24日(火)振替休日、25日(水) / 3月31日(月)蔵書換検・システム入れ替え

◆救急法講習会(入門Ⅰ)
 「助けたい思いをワザに救急法」成人への救命処置を目的としたコース。応急手当の重要性、心肺蘇生法など。
 日時 2月21日(土)午前9時30分~11時
 場所 消防本部2階 講堂

浦添市立中央公民館
 ☎(879)5503
 休館日：毎週月曜日、11日(水)建国記念の日、24日(火)振替休日、25日(水) / 3月31日(月)蔵書換検・システム入れ替え

◆救急法講習会(入門Ⅰ)
 「助けたい思いをワザに救急法」成人への救命処置を目的としたコース。応急手当の重要性、心肺蘇生法など。
 日時 2月21日(土)午前9時30分~11時
 場所 消防本部2階 講堂

浦添市立中央公民館
 ☎(879)5503
 休館日：毎週月曜日、11日(水)建国記念の日、24日(火)振替休日、25日(水) / 3月31日(月)蔵書換検・システム入れ替え

◆救急法講習会(入門Ⅰ)
 「助けたい思いをワザに救急法」成人への救命処置を目的としたコース。応急手当の重要性、心肺蘇生法など。
 日時 2月21日(土)午前9時30分~11時
 場所 消防本部2階 講堂

浦添市立中央公民館
 ☎(879)5503
 休館日：毎週月曜日、11日(水)建国記念の日、24日(火)振替休日、25日(水) / 3月31日(月)蔵書換検・システム入れ替え

◆救急法講習会(入門Ⅰ)
 「助けたい思いをワザに救急法」成人への救命処置を目的としたコース。応急手当の重要性、心肺蘇生法など。
 日時 2月21日(土)午前9時30分~11時
 場所 消防本部2階 講堂

浦添市立中央公民館
 ☎(879)5503
 休館日：毎週月曜日、11日(水)建国記念の日、24日(火)振替休日、25日(水) / 3月31日(月)蔵書換検・システム入れ替え

◆救急法講習会(入門Ⅰ)
 「助けたい思いをワザに救急法」成人への救命処置を目的としたコース。応急手当の重要性、心肺蘇生法など。
 日時 2月21日(土)午前9時30分~11時
 場所 消防本部2階 講堂

地域みまもり隊に聞きました!

社協



浦添市
社会福祉
協議会



小禄 晃平さん(左)
仲地 亮太さん(右)

企業



株式会社
リウボウ
ストア
(とくし丸)



喜納 正史さん(左)
宮城 秀和さん(右)

Q1 地域見守りネットワーク事業における直近の動きや傾向はどのような状況でしょうか?
(対象者の増減や取り組みの内容について教えてください)

A1 直近の傾向で言いますと、地域にもよりますが独居高齢者(特に集合住宅にお住まいの人)が増えている印象です。アパートの増えている地域は、他の地域から一人で移り住まわれている人が多いです。また、家族と生活しているが日中は一人で生活している人も多い傾向にあります。そういった人たちの見守りの強化を行ったり、福祉サービスや地域に繋げていくことができれば安心・安全に暮らせる福祉の街づくりにつながるのではないかと思います。

Q2 地域見守りネットワーク事業において現在の課題や今後取り組んでいきたいこと、協力企業(団体)として参加してもらいたいと考えている業種はありますか?

A2 現在は、地域見守りネットワーク事業の周知が足りていないため、市と社協が丸一となってPRを行い、市民や企業のみなさんにこの事業を知ってもらふ必要があると思いました。今回広報で取り上げてもらふことで、地域との繋がりを強化したいという企業に協力いただくことで、より市民の安心・安全に繋がると思います。参加してもらいたい企業としては、住んでいる人の情報が集まりやすい不動産会社などはいかなと思います。より地域に密着した企業様または個人事業者様にも参加していただきたいです。

Q3 地域見守りネットワーク事業に協力団体として参加することになったきっかけはなんでしょうか?

A3 元々は、「とくし丸」という登録いただいたお客さまの、主に個人宅へ週1、2回トラックが訪問し、商品を見て選び購入いただける移動スーパーがきっかけです。「高齢者や買い物難民の救済」というビジネスモデルが、弊社の経営理念である「感謝と貢献」とマッチしたことで事業が始まりました。定期的にお客さまに会えることから、独居の人とも親族より親密になれる場合があり、異変に気づけることもありました。ただ、現場だけではどのように対応すればよいか判断ができない部分もあり、行政や社協と連携し、地域に密着した見守り協力体制をとっていききたいという思いから地域見守り事業に参加しました。

Q4 地域見守りネットワーク事業に参加してこれまで関わってきた中で特に印象に残っている出来事はなんでしょうか?

A4 とくし丸ドライバーが利用者から家を訪れた不審な人物と思われる事案の相談を受けたことがあります。幸い行政に繋げることができ、利用者が詐欺被害に遭うのを未然に防ぐことができました。さらに何度も訪問していると大体その人の生活スタイルや性格もわかってきます。その中でいつも元気に出迎えてくれる高齢者が連絡もなく不在だったことが気になり、社協に連絡をとって様子を見てもらうと自宅で倒れていたそうです。早期発見だったため命を助けることができました。この事業の必要性を改めて実感させられた出来事でした。

地域見守りネットワーク事業に興味を持った団体・企業様はこちらまで。

浦添市役所 福祉総務課 ☎(876) 1266



平成29年度地域見守りネットワーク事業締結式

これまでのイベント紹介

浦添市社会福祉協議会×大東ガスパートナー株式会社×森の子児童センター

地域見守りネットワーク事業の活動をきっかけに、協力団体である大東ガスパートナー株式会社様の協力のもと、浦添市社会福祉協議会や森の子児童センター、民生委員なども参加する防災イベントが昨年の12月26日に神森小学校で開催されました。

地域の子どもからお年寄りまで大勢の人が、ガスを利用した炊き出し体験として、地域の子どもたちが育てた大豆を使って、ゆし豆腐づくりを楽しみながら行い交流を深めました。



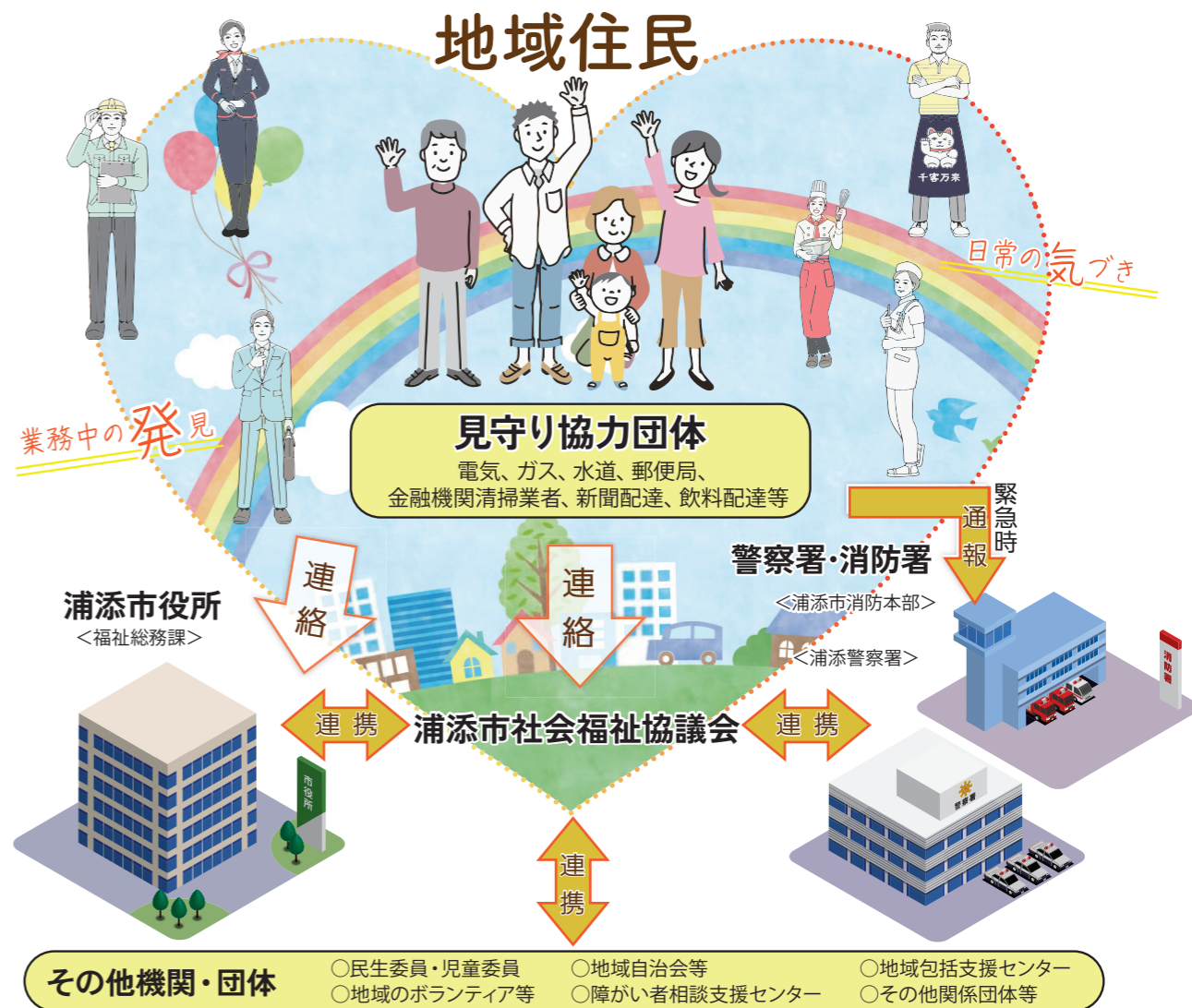
地域みまもり隊 特集

～見守り協力団体～

浦添市に住む誰もが安心・安全に暮らせる福祉のまちづくりの取り組みとして「地域見守りネットワーク事業」を平成29年度から実施しています。市と浦添市社会福祉協議会、市内で活動している企業等が協定を結び、見守り協力団体として活動します。日常業務のなかで郵便物や新聞がたまっていくなどの「ちょっと気になる地域住民の異変」に気づいたときに、浦添市社会福祉協議会に連絡、緊急の場合は浦添警察署や浦添市消防本部に通報するなど、早期対応に繋がっています。



ホームページで詳しく紹介中



協力企業一覧

沖縄ヤクルト株式会社 仲西・浦添・牧港センター	株式会社でだこ	株式会社サンレー	大東ガスパートナー株式会社
沖縄県農業協同組合	株式会社琉葉	日本郵便株式会社 浦添郵便局・浦添牧港郵便局・屋富祖郵便局・浦添勢理客郵便局・浦添城間郵便局・浦添内間郵便局・浦添バルコンティ郵便局・浦添伊祖郵便局・浦添前田郵便局・浦添港川郵便局・浦添経塚郵便局・浦添西原郵便局	株式会社スズケン 沖縄薬品
沖縄タイムス	株式会社琉球新報社	生活協同組合 コープおきなわ	沖縄電力株式会社
株式会社サニクリーン九州	浦添市水道事業	株式会社リウボウストア	株式会社東江ガス
Office双葉			宅配クック123 那覇・浦添店

申告に必要なもの

申告会場に行く前にチェックを忘れずに！

- ①市・県民税の申告書
- ②本人確認書類
マイナンバーカード、運転免許証など
- ③前年中の収入・経費を証明するもの
給与や年金の源泉徴収票、給与明細書、収入支出帳簿など
- その他
申告内容の確認に必要と思われるもの
※税務署から申告案内のハガキが届いた人は、申告時に持参してください。

- ④諸控除の証明書類
ア.社会保険料の支払証明書など
イ.生命・地震保険料の控除証明書
ウ.医療費控除の明細書・医療費のお知らせなど
※領収書での申告不可、明細書作成必須
- エ.障害者手帳、学生証など
オ.障害者控除対象者認定書
※いきいき高齢支援課で発行できます。

個人市・県民税の収入なし(0円)申告手続きについて

eLTAXでの電子申告が便利です。

詳しくは市ホームページへ

申告の要否、申告書の書き方など、詳しくは市ホームページをご確認ください。



2月から4月は市役所を利用する人が増えるため、市役所駐車場や周辺道路の混雑が予想されます。時間に余裕をもってお越しいただくか、できるだけ公共交通機関をご利用ください。

令和8年度 市民税・県民税、国民健康保険税

申告受付が始まります！

窓口の混雑緩和、待ち時間短縮のためにも、郵送での提出または申告書の事前記入にご協力をお願いします！



問い合わせ 浦添市役所 市民税課 ☎(876)1275

■ 期間 ■ 2月16日(月)～3月16日(月) ※休日受付/3月1日(日)

■ 時間 ■ 平日/午前9時～午後4時

※混雑状況により早めに受け付けを終了する場合があります。

■ 会場 ■ 浦添市役所9階

※市民税課(市役所2階)では受け付けていません。

申告初日・最終日間近は大変混雑します！早めの申告にご協力ください。

申告書の提出は郵送がおすすめ！

市・県民税の申告書は郵送で提出できます。自宅で申告書を作成でき、待ち時間が無いのでスムーズに提出できます。

郵送する書類

1. 市・県民税の申告書 (※上欄参照)
2. 本人確認書類の写し(マイナンバーカード、運転免許証など)
3. 上欄の申告に必要なもの「③、④、その他」※コピー可
※収入がないという申告をする人は、①、②のみ郵送してください。

注意事項

- ・申告書の控えが必要な人は、**返信用封筒(宛先記入、切手貼付)を同封**してください。
- ・添付書類は原則返却しません。
- ・証明書等の添付が無いと控除の適用はできません。

郵送先 〒901-2501 浦添市安波茶 1-1-1 浦添市役所 市民税課

確定申告はスマホでできます

e-Taxに必要なものはこれだけ！

- ✔スマホ
- ✔マイナンバーカード

確定申告書等作成コーナーなら金額等を入力するだけで自動計算で申告書が完成！申告書はそのままe-Taxで送信

さらにマイナポータル連携で給与情報や控除証明書等のデータが自動入力でき、控除証明書等の書面の管理や保管も不要！
※ご利用には事前準備が必要です。事前準備は余裕をもってお早めに！



マイナンバーカードを利用した確定申告の案内はこちら



作成コーナーはこちら



マイナポータル連携の詳細はこちら



事前準備の詳細はこちら

以下に該当する人は「所得税の確定申告」が必要です

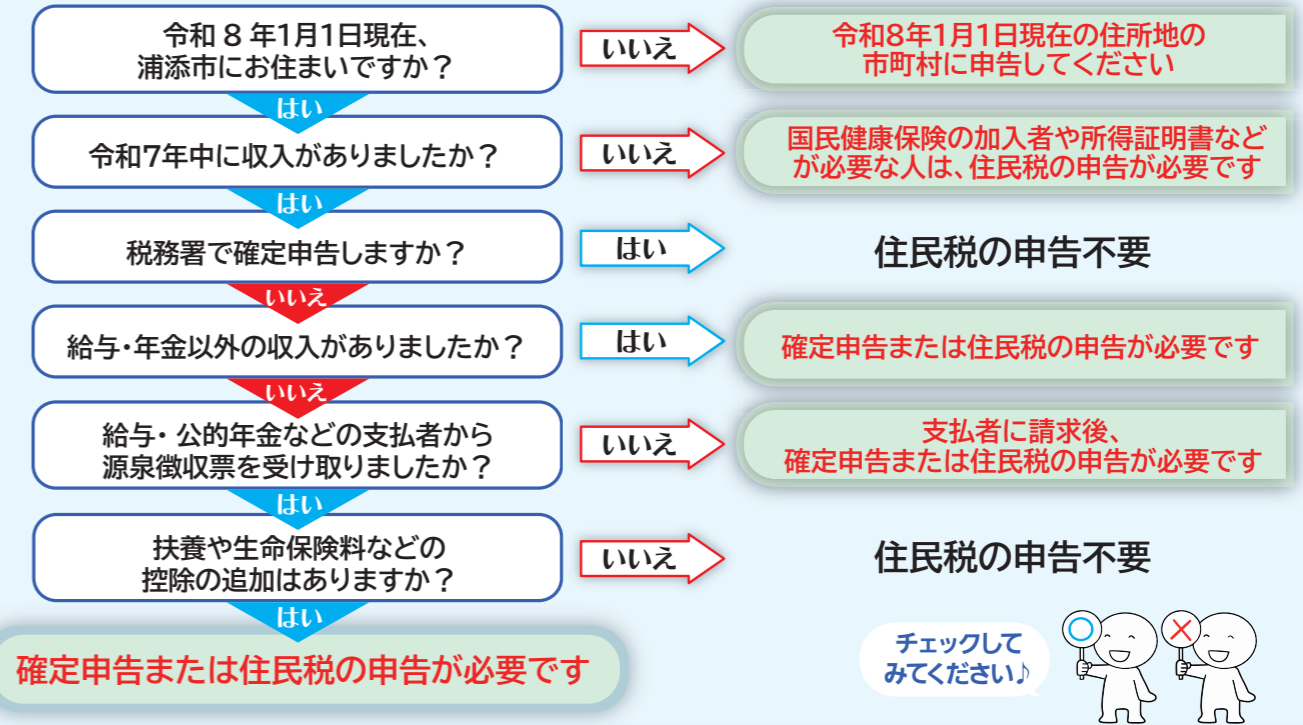
- 所得税の還付申告 ●青色申告 ●損失申告 ●雑損控除の申告 ●消費税の申告
- 土地、建物、株式の譲渡所得の申告 ●FX・暗号資産等の申告
- 住宅借入金等特別控除の申告 ●亡くなられた人の申告(準確定申告)

※期間中の確定申告・相談会場は、「浦添市産業振興センター・結の街」です。
※北那覇税務署以外への直接の問い合わせはご遠慮ください。

所得税に関する問い合わせ 北那覇税務署 ☎(877)1324 ※自動音声案内

申告フローチャート

住民税(市民税・県民税)の申告が必要かどうか簡易的に判断できます



受付対象地区カレンダー

●指定日		2月24日(火)		2月25日(水)		2月26日(木)		2月27日(金)		3月2日(月)		3月3日(火)		3月4日(水)		3月5日(木)	
2月16日(月)	西洲・いなんせ	港川・当山		宮城		西原		内間		仲西・屋富祖		大平・経塚		沢岷・勢理客		前田	
2月17日(火)	仲間・安波茶																
2月18日(水)	伊祖・キャンプキンザー																
2月19日(木)	牧港																
2月20日(金)	城間																
														●休日受付		3月1日(日)	
														●指定日以外の平日受付		3月6日(金)、9日(月)～13日(金)、16日(月)	

※指定日は、あくまで目安となります。指定日以外でも随時受付しています。

2月から4月は市役所を利用する人が増えるため、市役所駐車場や周辺道路の混雑が予想されます。時間に余裕をもってお越しいただくか、できるだけ公共交通機関をご利用ください。浦添市役所(代) ☎098(876)1234

浦添市職員の人事行政・給与・定員管理

☎ 職員課 ☎(876)1208 ※詳しくは、3月頃に市ホームページ上で公表します。

浦添市職員の給与・定員管理について

1 人件費の状況(令和6年度普通会計決算)

歳出費	人件費	人件費率
621億6,223万6,000円	78億3,113万5,000円	12.60%

2 職員給与の状況(令和6年度普通会計決算)

給料・職員手当・期末勤勉手当
43億3,164万7,000円

3 職員の平均給料月額、平均給与月額および平均年齢の状況(令和7年4月1日現在)

平均給料月額	平均給与月額	平均年齢
30万6,000円	35万7,100円	40.3歳

4 職員の初任給の状況(令和7年4月1日現在)

大学卒(国と同じ)	高校卒(国と同じ)
23万2,000円	20万300円

5 職員手当の状況

(1) 期末・勤勉手当(令和7年度支給割合) ※国と同じ

期末手当	勤勉手当
2.525月分	2.125月分

(2) 退職手当(令和7年度支給割合) ※国と同じ

勤続年数	自己都合	勤奨・定年
20年	19.6695月分	24.586875月分
25年	28.0395月分	33.27075月分
35年	39.7575月分	47.709月分
最高限度	47.709月分	47.709月分
その他の加算措置	定年前早期退職特例措置2~20%加算	

(3) 特殊勤務手当(令和6年度決算)

支給実績	支給職員一人当たり平均支給年額	手当の種類(手当数)
1,282万638円	3万9,327円	10種類

(4) 時間外勤務手当(令和6年度決算) ※休日勤務手当を含む

支給総額	職員一人当たり
2億2,710万7,527円	36万9,281円

(5) 扶養手当(令和7年度) ※国と同じ

配偶者	父母など	子
3,000円	6,500円	1万1,500円(16~22歳の子5,000円加算)

(6) 住居手当 ※国と同じ

借家	限度額
	2万8,000円

(7) 通勤手当 ※県並み

通勤距離2 km以上の職員	定額制

6 特別職の給料・報酬などの状況(令和7年4月1日現在)

区分	給料または報酬月額	期末手当
市長	90万4,000円	3.45月分 (令和7年度支給割合)
副市長	74万9,000円	
教育長	67万5,000円	
議長	53万6,000円	
副議長	47万9,000円	
議員	45万2,000円	

7 部門別職員数の状況(各年4月1日現在)

部門	職員数		対前年増減数
	令和6年	令和7年	
一般行政	559	587	28
教育	86	88	2
消防	104	108	4
公営企業等会計	96	100	4
計	845	883	38

8 職員の研修の状況(修了者数)

一般研修	特別研修	派遣研修	その他
241人	1,771人	62人	139人

人事行政の運営などの状況について(令和6年度)

1 職員の採用および退職の状況 ※退職派遣を除く

区分	市長部局等	教育委員会	上下水道部	合計
採用者数	37人	3人	0人	40人
退職者数	23人	1人	2人	26人

2 職員の勤務時間、その他の勤務条件の状況

(1) 一般職員の勤務状況

1週間の勤務時間	1日の勤務時間	休憩時間/週休日
38時間45分	8:30~17:15	12:00~13:00/土・日

(2) 年次休暇の状況

総付与日数	総使用日	
1万7,401.9日	8,608.9日	
対象職員数	一人当たり平均使用日数	使用率
505人	17日	49.4%

3 職員の分限および懲戒の状況

休職	戒告	減給	停職
46人	0人	2人	0人

4 職員の福祉および利益の保護の状況

(1) 健康診断の状況 ※特別職を除く、正職員および再任用職員

集団健診	人間ドック等
212人	671人

(2) 厚生会の状況

市負担金	給料総額の4/1000(職員掛金5/1000)	
会員数	850人	
市負担金による主な事業	給付事業	33人(傷病見舞金など)
	保健予防事業	991人(人間ドック補助など)
職員掛金による主な事業	給付事業	332人(入学祝金、健康増進奨励金など)
	自主選択事業	809人(能力開発補助など)
	文化体育事業	95人(スポーツ派遣・サークル助成など)

税金・保険・年金

お知らせ・募集



令和7年度「国民健康保険税」および「後期高齢者医療保険料」第8期納期限
 国民健康保険課 徴収係
 ☎内線 371753722

令和7年度「国民健康保険税」および「後期高齢者医療保険料」第8期納期限は3月2日(月)です。納め忘れに注意ください。

「場合」と「病院の費用が50万円未満の場合」に全額または差額の給付の申請ができます。※妊娠12週(85日)以上の死産・流産の場合も請求可能です。

● 葬祭費
 国民健康保険加入者の葬祭を行ったとき
 給付額 3万円

● 療養費
 医療機関にマイナ保険証等を提示できず、医療費を全額自己負担したとき等
 ● 高額療養費
 自己負担限度額以上の一部負担

金を支払ったとき
 ※マイナ保険証や限度額認定証を提示した場合は、医療機関で支払う金額の上限は自己負担限度額までとなります。

● 食事療養費
 非課税世帯で入院時にマイナ保険証や減額認定証を提示できず、通常の食事を負担したとき
 給付額 負担した食事代と所得区分等に応じた標準負担額との差額

「国民健康保険被保険者の皆さま」申請忘れはありませんか?
 国民健康保険課
 ☎内線 37133714

● 出産育児一時金
 国民健康保険加入者が出産したとき(他の健康保険から支給される場合を除く)
 給付額 50万円

「直接支払制度」に合意している場合は、50万円を上限に病院に直接費用の支払いが行われます。直接支払制度を利用していない

訪問介護等利用者負担額軽減措置事業を終了します

問い合わせ いいきい高齢支援課 高齢福祉係 ☎(876)1292

訪問介護等利用者負担額軽減措置事業は、介護保険制度の定着を目的とし、前制度からの移行に係る利用者負担の急変緩和のために平成14年から開始された市独自の事業です。本事業がすでに一定の役割を達成したことを踏まえ、今回、事業を終了することになりました。

利用者の皆さまにはご迷惑をおかけしてしまい大変申し訳ございませんが、ご理解のほどよろしくお願ひします。

新規申請の最終受付日：3月31日(火)

※上記の期限までに新規申請を行い、認定を受けた人は、令和8年6月利用分までの払い戻しを受けられます。

払い戻しの申請：令和8年11月30日(月)まで

浦添市役所からののお知らせです

令和8年1月19日から
 窓口受付時間が変わりました

変更後
 窓口受付時間 (12:00~13:00 昼休み)
 8:30~16:00 ※一部窓口対応あり。詳しくはこちら

変更後
 対象施設
 市役所本庁舎・上下水道庁舎

※市立図書館、市民体育館、保健相談センター、ハーモニーセンター等 その他の施設は変更しません。



2月から4月は市役所を利用する人が増えるため、市役所駐車場や周辺道路の混雑が予想されます。時間に余裕をもってお越しいただくか、できるだけ公共交通機関をご利用ください。

問 問い合わせ先 ☎ 電話番号

浦添市役所(代) ☎098(876)1234

子育て・教育

2月は児童手当の支給月です

☎(876)1280

児童手当の支給日は、2月10日(火)です。
2月期の支給では、令和7年12月分と令和8年1月分を支給します。
※振り込まれる時間帯は金融機関によって異なります。午後3時以降に通帳の記帳等をして、振り込み確認をお願いします。

☎(876)1280

☎(876)1280

この月の医療費助成を受ける場合は、受給資格者証の申請が必要です。次の対象の子どもが世帯にいる場合は、子どもえがお課窓口で申請を行ってください。
対象 市内在住の0歳から中学校修了前までの子ども(15歳の誕生日到達後の最初の3月31日まで)

☎(876)1280

子どもの健康保険の資格確認書またはマイナ保険証・保護者の普通預金通帳の写し



▲詳しくはこちら

【参加者募集】前田高地戦跡巡り
☎(874)9345

前田高地は沖縄戦で激戦地の一つに数えられる場所です。その前田高地の中でも浦添グスクに残る戦跡をうらおそい歴史ガイドが案内します。
日時 3月8日(日)雨天中止
受付時間 午前8時15分～9時※出発は受け付け次第随時終了時間 正午予定
集合・解散場所 浦添グスク・ようどれ館駐車場
コース 市ホームページに掲載
対象 小学生以上(小学生は大人の同伴が必要)
費用 大人・子ども共に1人500円(資料代・保険料)
定員 先着50人※要予約
募集期間 2月10日(火)～3月5日(木)まで
申込方法 浦添グスク・ようどれ館に電話で申し込み



▲詳しくはこちら

子ども医療費の貸付制度について

☎(876)1280

医療機関窓口での支払いが困難な人に対して、支払金を貸し付ける制度があります。利用するには、貸付資格の認定を受ける必要があります。
対象外となる医療費
保険外診療、入院時食事療養費、選定療養費等



▲詳しくはこちら

☎(876)1280

☎(876)1280

物価高騰等による保護者の負担軽減を図るため、学校給食費の補助を行います。
対象者 私立・琉大附属小学校へ在籍している小学生の保護者(対象者には通知発送済み)
提出期限 琉大附属小学校2月25日(水)、私立小学校3月17日(火)



▲詳しくはこちら

通知が届いていない場合は、調理場までお問い合わせください。また、申請を希望する保護者は、市ホームページで申請書類、提出先をご確認ください。

その他

市役所駐車場の混雑について

☎(876)1304

例年2月から4月にかけて市役所を利用する人が増えるため、駐車場および周辺道路の混雑が予想されます。時間に余裕をもってお越しいただくか、ご利用をお願いいたします。
駐車場の一覧等については、市ホームページをご覧ください。



▲詳しくはこちら

浦添市都市計画マスタープラン(改定)の公表について

☎(876)1244

都市計画マスタープランは、おおむね20年後の都市の目標や将来像、都市計画の基本的な方針などを定めるものです。社会情勢などの変化に対応するため、本市では令和5年度から改定に向けた作業を実施しました。その改定作業が完了したため、改定計画を公表いたします。



▲詳しくはこちら

一人で抱え込まずご相談ください

市内在住の生活にお困りの方で、生活保護を受けていない人に対し、相談窓口で生活のことや、仕事のことについて話を聞きながら解決に向けた提案やお手伝いをします。一人で悩み、抱え込まずまずはご相談を。

こんな相談ができます

- 生活に不安がある、働きたいけどどうしていいかわからない
 - 仕事を探している、収入減で困っている
 - 住む場所がない
 - 社会との関わりに不安があるが働きたい
- 就労支援** 収入が少ないなど、生活に困っている人の就労支援を行い、自立に向けてサポートします。
 - 住居確保給付金** 離職等により収入が減り、家賃の支払いが困難な人に家賃の給付を行います。また、家賃が安い住宅に転居することによって家計が改善すると認められることなどを要件に転居費用を補助します。*収入などの要件あり
 - 住居支援事業** 住む場所がない人に一定期間に限り、宿泊場所や食事の提供をします。*収入などの要件あり
 - 就労準備支援事業** 仕事を長い間していない、社会との関わりに不安がある人を就労準備支援に繋ぎ、解決に向けてサポートします。

一緒に考え、関係機関と連携して解決のお手伝いをします。



市役所1階 浦添市自立サポートセンター・てだこ未来 ☎(875)5065

受付時間 / 午前8時30分～正午 午後1時～4時(土日・祝日を除く)

文化・スポーツ

舞台のことを聞いてみよう(オープントーク全3回)

☎(942)4360

県内外で活躍する舞台制作者があなたの疑問に答えます。
第1回 2月18日(水)
内容 沖縄で舞台を制作するということ
ゲスト 前西原祥子、島袋景子
第2回 2月25日(水)
内容 地域で働くということ



▲詳しくはこちら

川瑞紀(北九州)

丸田鞠衣(札幌)、市

座談会

第3回 3月4日(水)
内容 舞台制作の「推しゴト」
時間(各回) 午後6時30分～8時30分
料金 無料
定員 20人
会場 アイム・ユニバースてだこホールマルチメディア学習室・市民交流室

令和8年4月開始 職業訓練生募集

訓練校名	訓練科名	募集人数	訓練期間	募集期間	
浦添職業能力開発校 ☎(879)2560	自動車整備科	5人程度	2年	2月2日(月)～3月6日(金) ※平日午前9時～午後5時 授業料無料 ※ただしテキスト代、検定代、教材費などは自己負担	
	電気工学科	8人程度	1年		
	建設機械整備科	8人程度			
	配管・建物設備科	8人程度			
	具志川職業能力開発校 ☎(973)6680	溶接・板金塗装科			8人程度
エクステリア科		4人程度			
オフィスビジネス科(身体障がい者対象)		4人程度			
自動車整備科		10人	1年		
電気システム科		9人			
メディア・アート科	11人				
情報システム科	11人				
具志川職業能力開発校 ☎(973)6680	造園ガーデニング科	20人	6か月	※ただしテキスト代、検定代、教材費などは自己負担 ※オフィスビジネス科は身体障がい者と健常者を同一教室・カリキュラムで訓練を実施します。	
	総合実務科(知的障がい者対象)	15人			
	オフィスビジネス科	13人			
具志川職業能力開発校 ☎(973)6680	オフィスビジネス科(身体障がい者対象)	7人	6か月		

レンタル工具 大好評!

楽しいイベントやお得なキャンペーンをチェック!

メイクマン 検索

浦添本店 浦添市城間2008番地 ☎098-878-2777

そらうみ法律事務所 SORAUMILAWOFFICE

西原ICから車で8分 サンエー経塚シティすく近く

離婚・相続・不動産・借金等、お気軽にご相談ください

相談料 30分 5,500円

浦添事務所 〒901-2102 沖縄県浦添市前田1061番地グランドウォール・グスク3号室 tel. 098-988-0217 fax. 098-988-0219

看護師・病院介護士 募集中!

※無資格者でも応募可

社会医療法人 仁愛会 浦添総合病院 ☎098-874-4306 (お問い合わせ先: 人事・人材開発課)

現地調査お見積り無料!!

取扱いメーカー TOTO LIXIL Takara standard

水まわりと外壁塗装のお店 リフオッタ ☎098-987-6305 浦添市伊祖 2-15-8-1

ご寄附・ご寄贈ありがとうございます(令和7年11月分)

子どもの居場所への寄贈

寄贈者名	寄贈品	寄贈日
焼館薫 様	加工肉 11kg	11月 7日
Eスペースグループ 様	お米・お菓子・ポーク・カップ麺 37kg+171個	11月12日
キューピー株式会社 様 (全国食支援活動協力会・おきこまネット経由)	アヲハタクランベリー 108個	11月21日
株式会社ニッスイ 様 (全国食支援活動協力会・おきこまネット経由)	サバ缶等 144個	11月21日



物価高対応子育て応援手当 児童1人あたり2万円を支給します



1. 支給額 児童1人あたり一律 **2万円**

2. 支給対象児童

- ・令和7年9月分(※1)の児童手当にかかる児童
 - ・令和7年10月1日から令和8年3月31日までに出生した児童
- ※1 令和7年9月に出生した児童については10月分

3. 支給対象者

- 浦添市から令和7年9月分(※1)の児童手当の支給を受けた人
 - 令和7年9月30日時点で浦添市に住居登録がある公務員で、所属庁から令和7年9月分(※1)の児童手当の支給を受けた人
 - 浦添市に住居登録がある人で、令和7年10月1日から令和8年3月31日までに出生した児童の児童手当の支給を受けるようになった人
 - 配偶者からの暴力を理由とした避難や離婚等により、令和7年10月1日以降に、浦添市から児童手当の支給を受けるようになった人
- ※1 令和7年9月に出生した児童については10月分

～公務員の方へ～

公務員の方は、勤務先に手続きについてご確認ください。また、手当てをスムーズに受け取るため公金受取口座の登録をおすすめします(公金受取口座の登録だけでは今回の手当ての申請手続きは完了しませんのでご注意ください)。

問い合わせ先:
こどもえがお課 詳しくはこちら▶
☎(876)1280



4. 申請の要否

(支給対象者のうち、申請の要否が異なります)

■申請が不要な人

支給対象者①の人 **支給予定日: 2月18日(水)**

※原則、児童手当受給口座に支給します。

※支給を希望しない場合は、2月6日(金)までに、受給拒否の届出書を窓口もしくは右の二次元コードから提出してください。



受給拒否はこちら▶

■申請が必要な人

支給対象者②、③、④の人

※申請が必要な人は、申請書に振込先口座などを記入し、必要書類と合わせて、こどもえがお課へ郵送で提出してください。審査後、随時支給します。
※公務員の方は、必ず所属庁の証明を受けてから申請してください。

申請期限: 3月31日(火) ※必着

編集後記

皆さんこんにちは。今年のはじめの正月太りの記録は4kgだった大城です。人ってこんな短期間で太る？と驚かされる結果でした。我ながら自分の太れる才能が怖い。この編集後記を書いた日(1月22日)までに体重を戻せず、新年早々目標達成に赤信号か!!(4月からの体重遷移92.1kg ↓88.2kg)和輝

今回のうらそえWORKERは、だいたい皆さんを2週間ほどは国際交流課へ来る前は、たまたまの担当をやっていたので、またこのような形で関わったのが嬉しいですね。今回のうらそえWORKERは、たまたまの担当をやっていたので、またこのような形で関わったのが嬉しいですね。今回のうらそえWORKERは、たまたまの担当をやっていたので、またこのような形で関わったのが嬉しいですね。

2月は春季キャンプの季節です! 浦添市は東京ヤクルトスワローズのキャンプ場所になっています。毎年多くのファンが訪れるので今年も楽しみですね。応援おうえんメニューもあるので市内の飲食店でたくさん食べたい、応援して! つば九郎ハジ狙います!!(上原)

2月が明けてはや1か月。せつそく、新年祝賀会や消防出初式、20歳の集い、たこやうにヤクルトキャンプと取材も目白押しです。残りの334日を有意義に過ごせるように、これから計画して、なるべくその通り行動できるようにすることが今年の目標です。(笑)伊志緒

2月、毎年のことながら寒さに慣れないウチナンチュの私。夏が恋しくなってきました。学生の皆さんは受験や進学・就職の準備に忙しい時期かと思えます。逃げるように過ぎる2月。身体にお気を付けてご自愛くださいませ。(和貴)

おじさんから二十歳を迎えた皆さんへ、自分らしさを発見して欲しい。素直に愛する人生を過ごしてくださいね。素直に愛する人生を過ごしてくださいね。素直に愛する人生を過ごしてくださいね。

「西海岸周辺エリア基本構想」に対するパブリックコメントの実施について

浦添市西海岸エリアでは、将来の実現に向けて進めていくさまざまなプロジェクトを互いに連携させながら一体的に推進していくことが大切です。そのため、西海岸エリア全体の目指すべき方向性を示す「基本構想」を検討しています。市ホームページで意見を募集しています。皆さんのご意見をお聞かせください。

回答期限 2月13日(金)～3月6日(金)まで

浦添市道内間経塚線の一部沿線において、次のとおり用途地の変更を行いましたので、お知らせいたします。

■変更前
用途地域 第一種低層住居専用地域
容積率 100%
建ぺい率 50%

■変更後
用途地域 第一種中高層住居専用地域

那覇広域都市計画用途地域の変更について
都市計画課
☎(876)1244

詳しくはこちら▶

TNRパネル展開催

浦添市では野良猫による糞尿被害等の減少や交通事故などで命を落とす不幸な猫を増やさない事を目的としたTNR活動(野良猫の避妊去勢手術)に取り組んでいます。

TNR活動を広く知っていただくため、TNRパネル展を実施します。パネル展ではTNR

容積率 150%
建ぺい率 60%
告示日 令和7年10月28日
場所 浦添市沢岬および経塚地内

詳しくはこちら▶

活動の説明や効果、実際の活動の様子を分かりやすく解説しています。市役所に足を運んだ際は、ぜひご覧ください。

日時 2月2日(月)午後1時～27日(金)正午まで
場所 市役所1階ホール
浦添市では、TNR活動をすすめるボランティアを募集しています。

- ・無料で野良猫の避妊去勢手術が可能。
- ・猫捕獲器やゲージを借りることも可能。
- ・TNR活動未経験の場合でも、既に活動中のボランティア団体と一緒に活動したり、捕獲方法のレクチャーを受けることも可能。

TNR活動に興味がある人は、環境保全課までご連絡ください。

詳しくはこちら▶

沖縄県 沖縄で働きたいあなたへ!

ちゅらっとターン交通費補助金

沖縄県への就職を支援するため、県外在住者の沖縄県内での就職活動にかかった交通費・宿泊費の半額(上限5万円)を最大3回補助します。

対象: ●県主催合同企業説明会 ●インターンシップ ●採用面接 ●就職のための移転

問い合わせ 沖縄県 商工労働部 雇用政策課 ☎(866)2324

詳しくはこちら▶

沖縄県 人材確保・定着にお悩みの企業へ

沖縄県奨学金返還支援事業

人材の獲得や定着のため従業員の奨学金返還支援に取り組む企業に対し、企業負担額の最大50%(※)の補助金を交付します。

※沖縄商工労働部の認証制度の取得企業は、補助率と補助上限額を上げます。

問い合わせ 沖縄県 商工労働部 雇用政策課 ☎(866)2324

詳しくはこちら▶

リフォーム工事全般 店舗改装 増築工事

防音工事 エクステリア工事

防水・塗装工事 電気工事 玄関ドア取替え【1DAY】
水道工事 瓦葺き工事 アルミ格子 手すり テラス カーポート

リフォームの図書館は3社見積りをオススメします
今! リフォーム工事をご検討の皆さまへ

0800-919-0114

ゆいまーる浦添 ※土・祭日のご来店の際は事前にお問い合わせください
浦添市安波茶2丁目10-1 103号 営業時間【月～土】9:00～17:00
※急な台風被害や雨漏り等に備えて切り取って保管ください ※

高齢者活躍人材確保育成事業 (公社)沖縄県シルバー人材センター連合

会員募集中 女性大歓迎

健康で働く意欲のある
60歳以上のシニアの皆様へ
毎月入会説明実施中! お問合せ下さい

(公社)浦添市シルバー人材センター
TEL (098) 875-1701

お持ちの不動産を弊社が直接買取致します!!

直接買取、だから安心!

- 早めに売却したい
- 調査から売却まですべてお任せしたい
- 周りに知られたくない

お支払い最短 **5日** 仲介手数料 **不要** 訳あり物件相談可 軍用地も対応

査定無料! お問い合わせはこちら▶

てるまさリース TEL. 098-943-4355
那覇市泉崎1丁目12番15号 平日9:00～17:00(土曜日・日曜日・祝日・年末年始はお休み)



株式会社

セブンイレブン・沖縄 Presents

RESTAURANT!



2026プロ野球



Tokyo Yakult Swallows

2.22 日

VS 阪神タイガース 開場/12:00 試合開始/13:00

オープン戦

2.23 月祝

VS 広島東洋カープ 開場/12:00 試合開始/13:00

会場: ANA BALL PARK 浦添 [浦添市民球場]

前売券販売

阪神戦

広島戦

2026 ▶ 2/21 土

1/22 木 ▶ 2/22 日

★チケット販売(前売券販売所) / セブンチケット・セブンイレブン各店舗
[2/22(日)阪神戦]: 113-815 [2/23(月・祝)広島戦]: 113-816

※当日券の販売は、座席残がある場合、セブンチケット・セブンイレブン各店舗(9時予定)と球場券売所(10時30分予定)で販売いたします。

※車椅子席の購入をご希望の方は浦添協会事務局に直接ご連絡ください。

	内野S指定席	内野A指定席(1塁側・3塁側)	外野自由
前売券	3,000円	2,500円	1,500円
当日券	3,500円	3,000円	2,000円

※入場料金は大人・小人同額。

※4歳以上はチケットが必要です。4歳未満でも座席を利用する場合には、チケット購入が必要となります。

※試合が中止(又は5回不成立)になった場合、払い戻しとなります。払い戻しのご案内は協力会HPで行います。

※浦添運動公園改修工事に伴い開門前の待機場所がありませんので、開門時間に合わせてご来場ください。

お問い合わせ 東京ヤクルトスワローズ浦添協会事務局(浦添商工会議所内)
TEL.098-877-4606

詳細については、協力会HPをご覧ください。



■主催:株式会社ヤクルト球団 東京ヤクルトスワローズ浦添協会 ■後援:浦添市 浦添市議会 浦添市教育委員会 (一社)浦添市観光協会 てだこサン共同企業体 浦添商工会議所

BLUE SEAL
バナナスプリット
Banana Split

創業当時から愛される
3種類の選べるアイスとバナナをまるっと1本使った
ポリュミーナアメリカンパフェ。

郷土の資源で郷土をつくる

琉球セメント

発行/浦添市 〒901-2501 沖縄県浦添市安波茶1-1-1 編集/国際交流課 ☎(876) 1258 印刷/株式会社 尚生堂

この印刷品は地球環境にやさしい植物インクを使用しています。読みやすいフォントを採用しています。